

# 和歌山縣報

第千七十八號

明治四十四年六月三日

## ○訓令

○和歌山縣訓令第二十九號

郡長ハ毎年度縣稅滯納處分ノ結果ヲ左ノ様式ニ依リ調製シ翌年度八月末日迄ニ當廳へ送付スヘシ  
 市長ハ明治四十三年度分縣稅滯納處分ノ結果ヲ前項ノ様式ニ依リ調製シ本年八月末日迄ニ當廳へ  
 送付スヘシ

明治四十三年<sup>三</sup>訓令第五號ハ之ヲ廢止ス  
 明治四十四年六月三日

和歌山縣知事 川上親晴

### 明治何年度縣稅滯納表

何郡

|    |    |               |          |          |      |       |
|----|----|---------------|----------|----------|------|-------|
| 稅目 | 滯納 | 督促狀發付前納付發付前納付 | 財產差押財產差押 | 處分決行處分決行 | 稅金缺損 | 翌年度繰越 |
|----|----|---------------|----------|----------|------|-------|



七、已往年度分ハ別表トシ滞納以下ノ三欄ヲ削リ「已往年度ヨリ繰越」ノ一欄ヲ設クルモノトス  
○和歌山縣訓令第三十號

警視警部警部補月額旅費支給規程左ノ通相定ム

明治四十四年六月三日

和歌山縣知事 川上 親晴

廳 中 一 般  
警 察 署  
警 察 分 署

警視警部警部補月額旅費支給規程

第一條 警察署詰又ハ警察分署詰警視警部警部補其ノ管内ノ巡回若ハ出張ニツキテハ別表ニ定ム  
ルトコロニ依リ月額旅費ヲ支給シ特別用務ノ爲臨時出張スル場合ノ外普通旅費又ハ警察官吏内  
國旅費規則第二條ノ旅費ヲ支給セス  
第二條 左ノ場合ニ在リテハ月額旅費ハ日割ヲ以テ支給ス

- 一 新ニ支給スヘキ事由ノ生シタルトキ
- 一 詰署ヲ轉シタルトキ
- 一 轉免休職死亡ノトキ

第一號ノ場合ニ在リテハ發令ノ翌日ヨリ第二號ノ場合ニ在リテハ發令ノ當日迄ト其ノ翌日ヨリ  
トニ區分シ第三號ノ場合ニ在リテハハ發令又ハ死亡ノ當日迄之ヲ計算ス

第三條 忌引疾病其ノ他私事ノ故障ニ依リ執務セサルコト二十日ヲ超ユルトキハ其ノ超エタル日

數ニ應シ日割計算ヲ以テ月額旅費ヲ減額ス、普通旅費ノ支給ヲ受ケタル日數ニツキテモ亦同シ

第四條 日割計算ハ當月ノ現日數ニ依ル

第五條 月額旅費ハ翌月ニ於テ之ヲ支給ス

第六條 當月中署所在地以外ノ巡回又ハ特別用務ニアラサル出張ヲ爲サ、リシトキハ月額旅費ヲ支給セス

第七條 兼務ヲ命セラレタル者ニハ兼務署ノ月額旅費ヲ支給セス左ノ各號ニ依ル

一 兼務署ヘノ往復ハ普通旅費ヲ支給ス

但兼務署所在地滞在中ハ日當ヲ給セス

二 兼務署部内ノ巡回若ハ特別用務ニアラサル出張ノ場合ハ日當宿泊料ノミヲ支給ス本務署ヨ

リ直ニ前項ノ巡回出張ヲ爲ストキハ兼務署管轄地域迄往復トモ前號ノ例ニ依ル

三 前號ノ日當ハ一日ニ付警視ニ在リテハ五拾錢警部警部補ニ在リテハ參拾錢宿泊料ハ一夜ニ

付警視ニ在リテハ壹圓五拾錢警部警部補ニ在リテハ壹圓トス

附 則

本令ハ明治四十四年六月ヨリ之ヲ施行ス

明治三十三年八月訓令甲第九十四號警察署長分署長兼務署ヘ出張ノトキ旅費支給方ノ件明治三十六年五月訓令甲第二十號警視警部月額旅費規則ハ本令施行ノ日ヨリ之ヲ廢止ス

警視警部警部補月額旅費表

署 區  
名 別

署 月

長

警

部

警

部

補

和歌山警察署

八、〇〇〇

三、〇〇〇

三、〇〇〇

黒江分署

四、五〇〇

加太分署

三、〇〇〇

岩出警察署

六、〇〇〇

四、〇〇〇

粉河分署

三、五〇〇

東野上分署

四、五〇〇

橋本警察署

五、五〇〇

四、〇〇〇

妙寺分署

四、〇〇〇

高野分署

四、〇〇〇

湯淺警察署

五、〇〇〇

三、五〇〇

烏屋城分署

五、〇〇〇

御坊警察署

九、〇〇〇

五、〇〇〇

|       |       |       |       |
|-------|-------|-------|-------|
| 南部分署  | 六、〇〇〇 |       |       |
| 田邊警察署 | 八、〇〇〇 | 五、五〇〇 |       |
| 周參見分署 | 四、五〇〇 |       | 四、五〇〇 |
| 串本分署  | 四、〇〇〇 |       |       |
| 新宮警察署 | 九、〇〇〇 | 六、〇〇〇 | 五、〇〇〇 |
| 古座分署  | 五、〇〇〇 |       |       |
| 本宮分署  | 四、〇〇〇 |       |       |

○告示

○和歌山縣告示第百九十二號

海草郡紀三井寺村役場位置ハ今般全村大字全字中濱新畑六百七拾參番地ニ變更セリ

明治四十四年六月三日

和歌山縣知事 川上親晴

○和歌山縣告示第百九十三號

東牟婁郡勝浦町役場位置ハ今般同町四百九十一番地ニ變更セリ

明治四十四年六月三日

和歌山縣知事 川上親晴

○和歌山縣告示第百九十四號

左記ノ種牡牛ハ其ノ使用ヲ廢止セタリ

明治四十四年六月三日

和歌山縣知事 川上親晴

種牡牛廢止年月

種類

年齡

毛色

高サ

所有者住所氏名

明治四十四年五月十九日

和種

五歲

黒毛

四尺二寸

東牟婁郡四村大字渡瀬所有者 大平辰三郎

明治四十四年五月二十六日

全

六歲

全

四尺八寸

海草郡宮前村大字手平 荒井音松

明治四十四年五月二十五日

ホルスタイン 雜種

四歲

白黒班

四尺四寸

海草郡湊村大字湊 清水虎之助

○和歌山縣告示第百九十五號

左記ノ種牡牛ハ其ノ所有者異動ニ付証明書を書換下附シタリ

明治四十四年六月三日

和歌山縣知事 川上親晴

種牡牛証明書々々  
換下付年月日

種類

年齡

毛色 高サ

舊所有者住所氏名

所有者住所氏名

明治四十四年五月 日

和種

明治四十一年 八月 生

黒色 四尺

西牟婁郡三舞村大字 安居 根木莊太郎 全郡東富田村大字十 九淵 津越種一

○和歌山縣告示第百九十六號

度量衡法施行細則第四十八條ニヨリ海草郡ニ於ケル度量衡器第一種取締執行ノ日時場所等左ノ通

リ相定ム

明治四十四年六月三日

和歌山縣知事 川上 親 晴

檢 査 ノ 日 時

檢 査 區 域

檢 査 場 位 置

六月十五日自午前八時至午後二時

加太町

加太町役場

全 十六日全上

全上

全上

全 十七日全上

西脇野村

西脇野村役場

全 十八日全上

木ノ本村

木ノ本村役場

全 十九日全上

貴志村及松江村

貴志松江組合村役場

全 二十日全上

野崎村

野崎村役場

全 二十一日自午前八時至全十二時

楠見村

楠見村役場

全上 自午後一時至全四時

有功村

有功村役場

全 二十二日自午前八時至全十二時

直川村

直川村役場

全上 自午後一時至全四時

紀伊村

紀伊村役場

全 二十三日自午前八時至全十二時

山口村

山口村役場

全上 自午後一時至全四時

川永村

川永村役場

全 二十四日自午前八時至午後二時

和佐村

和佐村役場

全 二十五日全上

西和佐村

西和佐村役場

全 二十六日自午前八時至全十二時

鳴神村

鳴神村役場



全上 自午後一時至全四時  
 全二十七日自午前八時至全十二時  
 全上 自午後一時至全四時  
 全二十八日自午前八時至午後二時  
 全二十九日全上  
 全三十日全上  
 七月一日全上  
 全二日全上  
 全三日全上  
 全四日全上  
 全五日全上  
 全六日全上  
 全七日全上  
 全八日全上  
 全九日自午前八時至全十一時  
 全上 自正午至午後四時  
 全十日自午前八時至午後二時  
 全十一日全上  
 全十二日全上

|      |        |
|------|--------|
| 宮村   | 宮村役場   |
| 四箇鄉村 | 四箇鄉村役場 |
| 中ノ島村 | 中ノ島村役場 |
| 全上   | 全上     |
| 岡町村  | 岡町村役場  |
| 宮前村  | 宮前村役場  |
| 岡崎村  | 岡崎村役場  |
| 西山東村 | 西山東村役場 |
| 東山東村 | 東山東村役場 |
| 三田村  | 三田村役場  |
| 安原村  | 安原村役場  |
| 龜川村  | 龜川村役場  |
| 大野村  | 大野村役場  |
| 巽村   | 巽村役場   |
| 仁義村  | 仁義村役場  |
| 加茂村  | 加茂村役場  |
| 濱中村  | 濱中村役場  |
| 椒村   | 椒村役場   |
| 大崎村  | 大崎村役場  |

全 十三日全上  
 全 十四日全上  
 全 十五日全上  
 全 十六日全上  
 全 十七日全上  
 全 十八日全上  
 全 十九日全上  
 全 二十日全上  
 全 二十一日全上  
 全 二十二日全上  
 全 二十三日全上  
 全 二十四日自午前八時至全十二時  
 全上 自午後一時至全四時

|       |         |
|-------|---------|
| 鹽津村   | 鹽津村役場   |
| 内海村   | 内海村役場   |
| 日方町   | 日方町役場   |
| 全上    | 全上      |
| 黒江町   | 黒江町役場   |
| 全上    | 全上      |
| 紀三井寺村 | 紀三井寺村役場 |
| 全上    | 全上      |
| 和歌浦町  | 和歌浦町役場  |
| 全上    | 全上      |
| 雜賀崎村  | 雜賀崎村役場  |
| 雜賀村   | 雜賀村役場   |
| 湊村    | 湊村役場    |

○和歌山縣告示第百九十七號

兵庫縣城崎郡長井村ニ於テ本月十九日和種牝牛一頭炭疽ニ罹リ即日斃死セシ旨通知アリタリ

明治四十四年六月三日

和歌山縣知事 川上 親晴

○和歌山縣告示第百九十八號

警察官署ニ差出スヘキ願届ニシテ左ニ掲クル事項ハ口頭ヲ以テ巡查派出所又ハ巡查駐在所ニ申出

ツルコトヲ得

明治三十二年告示第五十五號ハ之ヲ廢止ス

明治四十四年六月三日

和歌山縣知事 川上 親晴

一 警察ノ取締ニ屬スル營業者又ハ其ノ後見人ノ族籍氏名ノ異動代換後見ノ終了支店ノ閉鎖及開業

ニ關スル願届但シ縣廳ニ差出スヘキモノヲ除ク

一 警察官署ノ検査ヲ受ケヘキ工事ノ落成届

一 射的取締規則 第四條第一號ノ届

一 代書人取締規則 第五條及第十二條ノ届

一 印刷業取締規則 第二條ノ廢業届

一 煙火取締規則 第五條ノ廢業及第十二條ノ發放届

一 煙突火竈取締規則 第五條 但書ノ届

一 石油取締規則 第二條第一號ノ事業休止又ハ廢止届 但シ警察官署ノ許可ヲ受ケタル置場

ニ限ル

一 石油取締規則 第十五條ノ届但シ第十六條ニ該當セサルモノニ限ル

一 黃燐摺附木製造取締規則 第三條ノ製造廢止届

一 戶籍法 第二百二十五條ノ檢視調書曆本請求

一 紹介營業取締規則 第三條ノ營業種別變更増減ノ届

一 紹介營業取締規則 第八條各號ノ届及第十條第十一號低價物承認願

一 料理屋飲食店營業取締規則 第四條各號ノ届及第九條第六號客ノ宿泊承諾願

- 一料理屋飲食店營業取縮規則 第九條第八號ノ低價物承認
- 一料理屋飲食店營業取縮規則 第九條第十二號ノ遺留品屆
- 一荷車取縮規則 第三條第二項ノ乘載貨物承認
- 一荷車取縮規則 第五條第七條及第十三條ノ屆
- 一狩獵法施行細則 第七條ノ許可証返納屆
- 一諸遊技場取縮規則 第三條ノ廢業屆
- 一狩獵法 第十七條ノ狩獵免狀返納屆
- 一古物商取縮細則 第十一條ノ贖買屆
- 一古物商取縮法施行規則 第二條第二項營業物品種類減少屆
- 一古物商取縮法施行規則 第四條第四ノ行商露店廢業屆及第六條第二項ノ帳簿廢業屆
- 一古物商取縮法施行規則 第七條第二項ノ屆
- 一質屋取縮法 第一條第二項ノ廢業屆
- 一質屋取縮法 第四條入質品ノ承認
- 一質屋取縮法 第十七條帳簿廢業屆
- 一質屋取縮法 施行規則第六條第二項ノ屆
- 一貸座敷營業取縮規則 第十二條各號ノ屆第十三條第六號第七號ノ願
- 一貸座敷營業取縮規則 第十六條遊客人名簿ノ毀損亡失屆
- 一藝妓及酌婦營業取縮規則 第四條各號ノ屆及第六條第十號ノ旅行又ハ外泊屆
- 一遺失物屆

- 一 共同物置場及河岸地取締規則 第二條ノ承認願
- 一 街路取締規則 第五條各號ノ屆及第二十一條但書ノ屆
- 一 電氣鐵道取締規則 第三十二條ノ屆
- 一 渡船營業規則 第六條ノ船夫屆
- 一 營業人力車取締規則 第四條及第五條但書ノ屆
- 一 營業人力車取締規則 第七條及第八條各號ノ屆
- 一 乘合馬車取締規則 第七條及第八條各號ノ屆
- 一 駕籠營業取締規則 第四條死亡廢業又ハ駕籠廢業屆
- 一 興業取締規則 第十九條ノ休業屆
- 一 宿屋營業取締規則 第五條ノ營業廢止屆
- 一 宿屋營業取締規則 第七條ノ變死盜難紛失屆第八條ノ抵償物品收受屆
- 一 宿屋營業取締規則 第二十條宿泊人外出所在不明屆
- 一 湯屋營業取締規則 第八條各號ノ屆及第十條第十號第二項ノ煙突掃除定日屆
- 一 鍼灸術營業取締規則 第七條各號ノ屆
- 一 傳染病豫防規則 第四條ノ屆
- 一 理髮營業取締規則 第三條ノ屆
- 一 清涼飲料水營業取締規則 第六條ノ休業及就業屆並第九條ノ屆
- 一 清涼飲料水營業取締規則 第八條及第十二條ノ屆
- 一 冰雪營業取締規則 第八條及第十四條第一項ノ休業就業及第二項ノ屆

- 一牛乳營業取締規則施行細則 第十七條ノ休業又ハ就業届及第十九條ノ届
- 一牛乳營業取締規則施行細則 第二十條第四號第五號ノ届
- 一屠場法施行細則 第十三條第三項及第十六條ノ届
- 一屠肉販賣營業取締規則 第八條各號ノ届但法定代理人又ハ保佐人若クハ夫ノ連署ヲ要スル場合ハ此限リニアラス
- 一墓地埋葬取締規則 第十四條ノ認許証檢關願
- 一死畜取締規則 第七條ノ届
- 但シ法定代理人又ハ保佐人若クハ夫ノ連署ヲ要スル場合ハ此限リニアラス
- 一死畜取締規則 第十五條第二號第三號ノ届
- 一獸疫豫防法 第二條ノ届
- 一畜牛結核病豫防法施行規則 第七條第一項及第十條第一項第十九條第二十條第二十五條第二十八條ノ届

○和歌山縣告示第百九十九號

北海道國有未開地ニシテ賣拂又ハ貸付並ニ特定地ヲ設定シタル箇所等左記ノ通公示シタル旨北海道廳長官ヨリ通知アリタリ

明治四十四年六月三日

和歌山縣知事 川上親晴

○北海道廳告示第三百八號

明治四十二年九月北海道廳告示第四百二十九號賣貸公示地北見國枝幸郡枝幸村大字禮文村字禮文

原野三十二町七段六畝十六步ノ内十九町二段六畝二十步ヲ取消ス

明治四十四年五月三日

北海道廳長官代理北海道廳事務官

山田 揆 一

○北海道廳告示第三百九號

明治四十四年<sup>四月</sup>北海道廳告示第二百六號賣貸公示地十勝國中川郡本別村字上利別原野百四十五

町四畝十五步ノ内九町六段二畝十五步ヲ北海道國有未開地處分法第三條ニ依ル特定地ニ變更ス

明治四十四年五月三日

北海道廳長官代理北海道廳事務官

山田 揆 一

○北海道廳告示第三百十一號

明治四十二年<sup>十月</sup>北海道廳告示第五百二十七號賣貸公示地石狩國夕張郡由仁村字由仁六百六十八

町一段九畝二步ノ内二十一町六段ト畝二十二步ヲ取消ス

明治四十四年五月四日

北海道廳長官代理北海道廳事務官

山田 揆 一

○北海道廳告示第三百十三號

明治四十三年<sup>十月</sup>北海道廳告示第七百四十六號賣貸公示地膽振國勇沖郡占冠村字トマ原野百八

十九町五段五畝九步ノ内七十七町三段九畝二十七步ヲ取消ス

明治四十四年五月五日

北海道廳長官代理北海道廳事務官

山田 揆 一

○北海道廳告示第三百十四號

明治四十一年<sup>七月</sup>北海道廳告示第四百五十三號特定地石狩國空知郡南富良野村字落合二百九十一

町一畝十二步ヲ二十一町一段六畝四步ニ同國同郡同村字ルーオマンソラブチ二十一町一段六畝

四步ヲ二百九十一町一畝十二步ト更正ス

明治四十四年五月五日

北海道廳長官代理北海道廳事務官

山田 揆 一

○北海道廳告示第三百十五號

北海道國有未開地處分法第二條第四條第五條ニ依リ賣拂貸付スヘキ土地左ノ如シ但シ圖面ハ北海道廳及所轄支廳ニ備置ス

明治四十四年五月五日

北海道廳長官代理北海道廳事務官

山田 揆 一

賣拂又ハ貸付地

上川支廳管内(區畫地)

國 郡 町村 大字  
石狩 空知 南富良野

區畫地名  
落合

概算地積  
一、一五五、八

樹木有無  
疎林

○北海道廳告示第三百十六號

明治四十一年七月北海道廳告示第四百五十三號特定地石狩國空知郡南富良野村字ルーオマンソツヲ  
ブチ二百九十一町一畝十二歩ノ内三十町三段六畝十三歩及同國同郡同村字落合二十一町一段六  
畝四歩ノ内二町九段一畝十四歩ヲ北海道國有未開地處分法第二條第四條第五條ニ依ル賣拂貸付  
地ニ變更ス

明治四十四年五月五日

北海道廳長官代理北海道廳事務官

山田 揆 一

○北海道廳告示第三百二十三號

明治四十四年ニ於テ新ニ區畫ヲ測設スヘキ殖民地ノ豫定竝ニ處分ニ關シ左ノ通定メタリ

明治四十四年五月七日

北海道廳長官代理北海道廳事務官

山田 揆 一

一 區畫測設豫定箇所

(別表ノ通)



二 國有未開地ニ屬スル區畫測設豫定箇所ハ北海道國有未開地處分法ニ依リ賣拂貸付等ノ處分  
 テ停止ス

三 明治三十九年廳令第九十六號第二條ニ依ル貸付地豫定存置出願期日ハ本年九月三十日迄ト  
 ス

四 殖民區畫地ノ豫定ヲ廢シ若ハ其ノ他ノ都合ニ依リ豫定存置出願ノ箇所ヲ變史指定スルコト  
 アルヘシ

區畫測設豫定箇所

| 國名 | 郡名 | 區畫地名  | 概算地積       |
|----|----|-------|------------|
| 石狩 | 雨龍 | 上多度志  | 三六、三三〇     |
| 同  | 同  | チカブオツ | 二〇五、〇〇〇    |
| 同  | 樺戸 | トツク増畫 | 五二六、六六〇    |
| 同  | 余市 | 湯ノ澤同  | 二三八、三三〇    |
| 後志 | 島牧 | 原歌    | 五二一、六六〇    |
| 同  | 古平 | 古平    | 五五〇、四三八    |
| 同  | 同  | 同     | 七六〇、八二六    |
| 同  | 同  | 上古平   | 一〇八、八〇三    |
| 同  | 古宇 | タキノ澤  | 一六〇、五〇〇    |
| 同  | 同  | トーマ   | 二二四、二七〇    |
| 同  | 積丹 | 積丹    | 一、七七一、三七一五 |



同 同 同 同 同 同 同 同 同 同 同 北見 同 同 同 同 同 北見 同

同 枝幸 同 同 同 同 同 同 同 同 同 紋別 同 同 常呂 同 同 斜里 同

下エベコロベツ同  
アツカンメツ同  
イワオベツ  
チヤコシツ  
ニコロ増書  
サロマベツ同  
トブウシユベツ同  
パロー増書  
白瀧同  
マウレセア同  
サクルー同  
ソミ同  
タツウシ同  
上モオウコツベ  
上雄武  
沙留  
オムサロ  
頓別増書  
ニクチナイ

七五、三三九  
一四六、六六〇  
一、六五六、六六〇  
四六〇、〇〇〇  
八、六六二〇  
一七一、〇〇〇  
四一、三三〇  
四三、六六〇  
九三六、六六二〇  
四六七、三三〇  
一一〇、〇〇〇  
一三七、三三〇  
四六五、〇〇〇  
七、四〇〇  
三、〇〇〇  
一、三五、九五三  
一〇、一六、六二五  
五三三、二〇〇  
一七一、四二〇



明治四十四年三月三十一日 北海道廳告示第一三四號ヲ以テ特定地トシテ公示シタル天鹽國上川郡上名寄村  
 字名寄太原野三十二町一段六畝二十步ノ内十五畝五十番地四町九段步ヲ北海道國有未開地處分  
 法第二條第四條及第五條ニ依ル賣拂又ハ貸付地ニ變更ス

明治四十四年五月七日

北海道廳長官代理北海道廳事務官 山田 換 一

○北海道廳告示第三百二十七號

北海道國有未開地處分法第二條第四條第五條ニ依リ賣拂貸付スヘキ土地及同法第三條ニ依リ設  
 定シタル特定地左ノ如シ但シ圖面ハ北海道廳及所轄支廳ニ備置ク

明治四十四年五月七日

北海道廳長官代理北海道廳事務官 山田 換 一

賣拂又ハ貸付地

札幌支廳管内(區畫外)

| 國      | 郡      | 町村  | 大字 | 地名    | 概算地積    | 樹木有無 |
|--------|--------|-----|----|-------|---------|------|
| 膽振     | 千歲     | 千歲  | 川下 | クヌブチ  | 六、〇四〇   | 無木   |
| 石狩     | 濱益     | 濱益  | 川下 | 毘砂別   | 九、三三三   | 同    |
| 同      | 札幌     | 廣島  | 同  | 三別    | 一三、六二九  | 同    |
| 同      | 同      | 同   | 同  | 島松    | 六、四七七   | 同    |
| 後志     | 後志支廳管内 | 岩内  | 發足 | ワタシベツ | 六、〇〇〇   | 同    |
| 室蘭支廳管内 | 勇拂     | 苦小牧 | 植苗 | 植苗    | 九六六、六〇〇 | 雜樹疎林 |

|    |             |     |         |         |         |      |
|----|-------------|-----|---------|---------|---------|------|
| 日高 | 幡泉          | 旗本  | 歌別      | 上ウタマツ   | 一五、八六〇五 | 無木   |
| 同  | 旗本          | 旗本  | 岡田      | マナナイ    | 六三、〇一〇  | 同    |
| 同  | 河西支廳管内      |     |         |         |         |      |
| 十勝 | 十勝          | 生剛  | 生剛      | 上浦幌     | 一七、二〇七五 | 同    |
| 同  | 増毛支廳管内      |     |         |         |         |      |
| 天捷 | 留萌          | 鬼鹿  | オソチ     | モセタツコナイ | 一〇、〇〇〇〇 | 無木   |
| 同  | 苫前          | 初山別 | モセタツコナイ |         | 八、〇〇〇〇  | 雜樹疎林 |
| 同  | 天捷          | 沙流  | ワタカシツボ  |         | 五、〇〇〇〇  | 無木   |
| 同  | 札幌支廳管内(區畫地) |     |         |         |         |      |
| 國府 | 郡           | 町村  | 大字      | 區畫地名    | 概算地積    | 樹木有無 |
| 石狩 | 札幌          | 江別  | 江別      | 幌向      | 五〇、〇〇〇〇 | 無木   |
| 同  | 石狩          | 生振  | 生振      | 上當別     | 五、〇〇〇〇  | 同    |
| 同  | 同           | 當別  | 當別      | 當別(第一)  | 一〇、〇〇〇〇 | 同    |
| 同  | 同           | 新篠津 | 當別      | 當別(第二)  | 一〇、〇〇〇〇 | 同    |
| 同  | 同           | 當別  | 當別      | 當別      | 三三、〇〇〇〇 | 同    |
| 同  | 同           | 新篠津 | 當別      | 當別(第一)  | 二九、七三二〇 | 同    |
| 同  | 石狩          | 當別  | 當別      | 當別(第二)  | 一五、〇〇〇〇 | 同    |
| 同  | 札幌          | 江別  | 篠津      | 當別(第三)  |         |      |



|     |               |     |    |           |         |       |
|-----|---------------|-----|----|-----------|---------|-------|
| 天壇  | 留前            | 留前  | 三泊 | オヒラシマ     | 五、〇〇〇   | 雜樹疎林  |
| 同   | 苦前            | 羽幌  |    | 築別        | 七、六〇〇   | 無木    |
| 同   | 天壇            | 初山別 |    | オタコシベツ    | 四、八四〇   | 同     |
| 國   | 上川支廳管内(市街豫定地) |     |    |           |         |       |
| 石狩  | 郡             | 町村  | 大字 | 市街豫定地     | 戸數      | 概算地積  |
| 特定地 | 上川            | 比布  |    | 比布        | 四       | 概算地積  |
|     |               |     |    |           |         | 10113 |
| 國   | 後志支廳管内(區畫地)   |     | 大字 | 區畫地名      | 概算地積    | 樹木有無  |
| 膽振  | 郡             | 町村  |    | ルベシベ      | 二、六〇〇   | 針濶樹点在 |
| 膽振  | 虻田            | 狩太  |    |           |         |       |
|     | 室蘭支廳管内        |     |    |           |         |       |
| 膽振  | 有珠            |     |    | オロウエンシリベツ | 四、七二八   | 無木    |
|     | 河西支廳管内        |     |    |           |         |       |
| 十勝  | 河西            | 賣買  | 賣買 | ウウエカリツブ   | 九、三七一〇  | 雜樹疎林  |
| 同   | 同             | 同   | 同  | 上ウウエカリツブ  | 一四八、五九〇 | 同     |
| 同   | 同             | 伏古  |    | 伏古別       | 四、一六二〇  | 同     |
| 同   | 同             | 芽室  | 美生 | 同         | 二〇、〇〇〇  | 同     |
| 同   | 同             | 同   | 芽室 | 上芽室       | 四、一五二〇  | 同     |
| 同   | 河東            | 音更  | 然別 | 下音更       | 五、〇〇〇   | 同     |



|    |    |    |     |         |      |
|----|----|----|-----|---------|------|
| 十勝 | 中川 | 本別 | 上利別 | 10,7500 | 雜樹疎林 |
| 同  | 十勝 | 生剛 | 上浦幌 | 10,0000 | 同    |

○和歌山縣告示第二百號

和歌山市鷺ノ森堂前丁一番地

開業産婆

岩崎ハルヒ

右ノ者今般左ノ所へ轉住ノ旨ヲ以テ訂正願出ニ依リ本日和歌山縣産婆名簿ヲ訂正ス

明治四十四年六月三日

和歌山縣知事 川上親晴

和歌山市南甚五兵衛丁五十八番地

○和歌山縣告示第二百一號

土地收用法第九條ニ依リ電氣事業擴張準備ノ爲左記ノ土地ニ立入り測量ヲ爲スコトヲ南海水力電氣株式會社ニ許可セリ

明治四十四年六月三日

和歌山縣知事 川上親晴

記

一有田郡石垣村一圓以上

○ 辭 令

○明治四十四年五月二十五日

十級俸下賜

○明治四十四年五月二十九日

休職ヲ命ス

○明治四十四年五月三十日

願ニ依リ職務ヲ免ス

○明治四十四年五月三十一日

三級俸當分月俸ヲ給ス

月俸參拾八圓ヲ給ス

月俸參拾貳圓ヲ給ス

(各通)

給十級俸

給月俸拾參圓

東牟婁郡役所物品出納吏ヲ命ス

東牟婁郡役所物品出納吏ヲ免ス

岩出警察署粉河分署物品出納吏ヲ命ス

岩出警察署粉河分署物品出納吏ヲ免ス

任和歌山縣那賀郡技手

和歌山市立和歌山商業學校教諭

一木 備平

土木技手

竹内 武雄

東牟婁郡新宮町立高等女學校教諭

森 小三

田邊中學校教諭

松田 宗一

田邊中學校教諭

横山 正則

田邊中學校教諭心得

三栖 敏

那賀郡書記

前川 義男

那賀郡書記

兒玉 善右衛門

那賀郡書記

岩崎 寛

東牟婁郡書記

堀田 光楠

東牟婁郡書記

清原 清

巡查

保田 政一

巡查

有本 盛太郎

金谷 仲次

給月俸參圓

○明治四十四年六月一日

東牟婁郡新宮町立高等女學校助教諭心得ヲ命ス

月俸貳拾五圓ヲ給ス

○明治四十四年六月二日

和歌山縣雇ヲ命ス

月俸拾圓ヲ給ス

内務部會計課勤務ヲ命ス

(各通)

動八等

堺 壽 治

永 沼 つ ね

給月俸參拾參圓

(各通)

屬 松尾孝夫  
屬 南本 賤 哉

給九級俸  
給十級俸

(各通)

屬 鈴木新次郎  
屬 中川時一  
屬 村上貞一

給月俸貳拾貳圓

屬 池本喜太郎  
屬 岩橋常吉  
屬 西山淺吉

(各通)

給十一級俸

給月俸拾八圓

給七級俸

給月俸拾七圓

(各通)

給七級俸

給八級俸

(各通)

給月俸貳拾七圓

屬 岡本良治

屬 衣川文四郎

屬 中村健

屬 小林宏一

屬 森政之助

技手 前島半次郎

技手 谷口研一

警部 森一惠

警部 朝比奈次吉

警部 横巻一茂

警部 南傳一郎

警部 津田盛太郎

警部 西岡庄五郎

警部 久保田廣助

警部 小野淺次郎

警部 田村泰一郎

給十級俸

(各通)

警部 表野龜太郎  
警部 上岡留吉

(各通)

警部補 木村 實  
警部補 脇本春吉  
警部補 山田 稔  
警部補 榎本誠一郎

給月俸貳拾四圓

### ○町村吏員ノ異動

○明治四十四年五月三十日認可

那賀郡南野上村有給助役 岩橋謙之助  
日高郡川上村長 原 泰 三

### ○彙報

○轉任 岐阜縣立東濃中學校教諭一木脩平ハ去月二十五日和歌山市立和歌山商業學校教諭ニ和歌山中學校教諭河合碩三八同三十一日滋賀縣立膳所中學校教諭ニ執レモ轉任セリ  
○退職 農林學校教諭堀江諫吾ハ去月三十日退職セリ

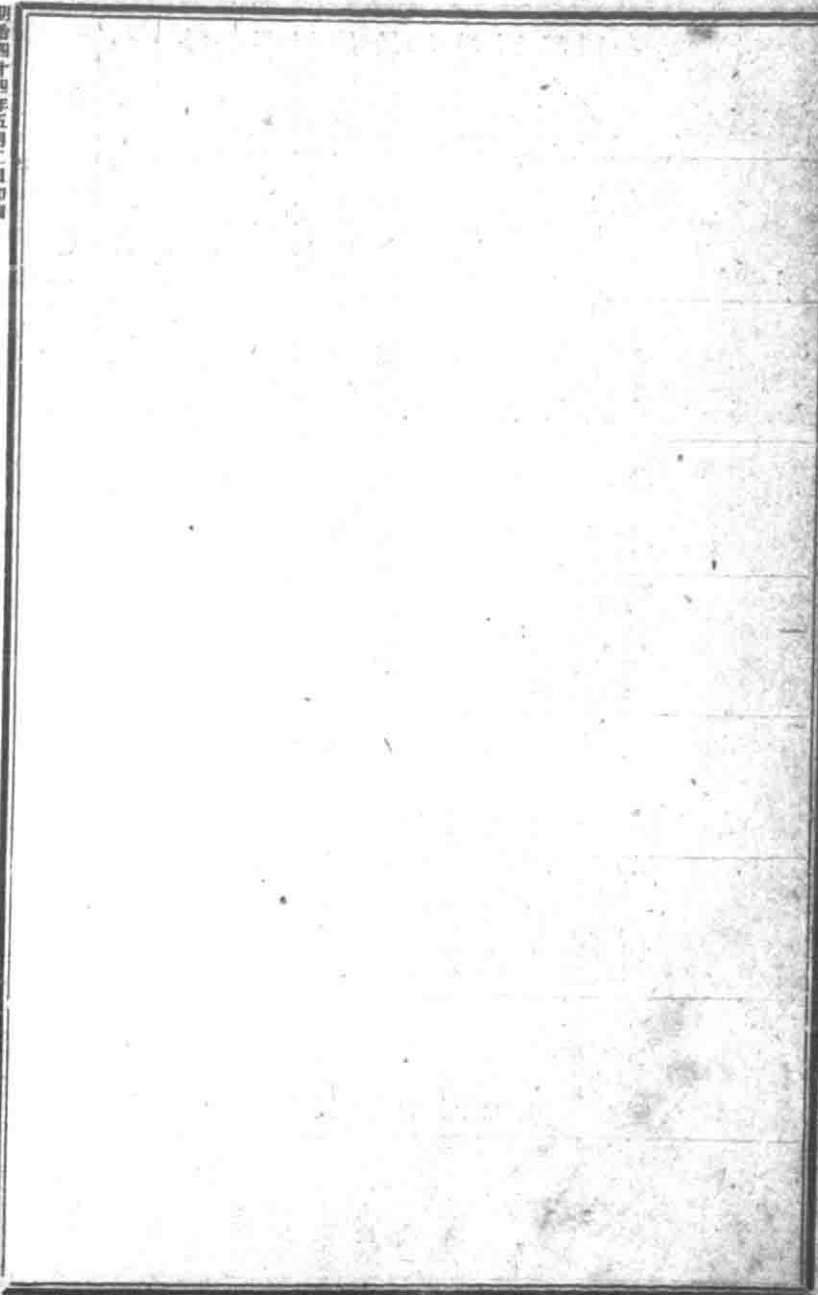
○ 正 誤

明治四十四年五月二十一日縣報第七拾五號縣令第二拾八號第三號樣式中「右共同代表者」ノ次ニ  
知事宛ノ行ヲ加フ

# ○ 觀 象

自五月廿八日至五月三十一日 (和歌山測候所觀測)

| 種 目  | 五月廿八日 |                   | 五月廿九日               |                      | 五月三十日 |                     | 五月卅一日 |       |
|------|-------|-------------------|---------------------|----------------------|-------|---------------------|-------|-------|
|      | 前 年   | 本 年               | 前 年                 | 本 年                  | 前 年   | 本 年                 | 前 年   | 本 年   |
| 平均氣壓 | 七五七耗七 | 七五八耗八             | 七五四耗八               | 七五五耗六                | 七五七耗九 | 七五二耗〇               | 七五八耗六 | 七五九耗九 |
| 平均氣溫 | 一七度一  | 一八度六              | 一九度五                | 一九度二                 | 二〇度八  | 一八度五                | 二一度八  | 二一度五  |
| 最高氣溫 | 一八度九  | 二二度三              | 二四度七                | 二三度四                 | 二七度七  | 二二度五                | 二八度八  | 二七度七  |
| 最低氣溫 | 一五度六  | 一四度三              | 一五度二                | 一六度五                 | 一五度〇  | 一六度八                | 一五度六  | 一七度四  |
| 最多風向 | 北東    | 南四                | 北                   | 南四                   | 西南四   | 北東                  | 西     | 北四    |
| 平均風力 | 一米二   | 三米四               | 三米七                 | 二米五                  | 一米八   | 一米八                 | 二米五   | 三米五   |
| 天 氣  | 雨     | 晴                 | 半晴                  | 曇后雨                  | 晴     | 雨又曇                 | 晴     | 晴     |
| 降水量  | 一九耗九  |                   | 〇耗八                 | 七耗二                  |       | 一四耗三                |       |       |
| 記事現象 | 終日降雨ス | 日暈ヲ映ス午後五時三十分十八秒霰實 | 曉間降雨午後二時縣下全部ヲ警戒ヲ解除ス | 午后降雨ス風雨強カシ夕刻縣下全部ヲ警戒ス |       | 終日時々降雨夕刻縣下全部ヲ警戒ヲ解除ス | 日暈ヲ映ズ |       |



明治四十四年五月二日印刷  
明治四十四年五月三日發行  
(每月三日六日九日十二日十五日十八日二十一日二十四日二十七日三十日發行)

和歌山縣知事官房

印 和歌山縣知事官房  
所 和歌山縣北條町六番地  
關 和歌山縣北條町六番地  
活 宗  
部 七