

# 和歌山縣報

第千四十五號

明治四十四年二月十五日

## ○ 告 示

○和歌山縣告示第四十六號

北海道國有未開地ニシテ賣拂又ハ貸付并ニ特定地及市街豫定地ヲ設定シタル箇所左記ノ通ナル旨  
北海道廳長官ヨリ通知アリタリ

明治四十四年二月十五日

和歌山縣知事 川上 親 晴

○北海道廳告示第八百九十四號

明治四十三年八月北海道廳告示第六百四號ヲ以テ公示シタル特定地膽振國勇拂郡占冠村字シム  
カブ原野五十七町壹段六畝貳十四歩ノ内三町二畝二十七歩ヲ北海道國有未開地處分法第二條第  
四條及第五條ニ依ル賣拂貸付地ニ變更ス

明治四十三年十二月二十日

北海道廳長官 河 島 醇

○北海道廳告示第八百九十五號

明治四十一年<sup>七</sup>月北海道廳告示第四百五十三號ヲ以テ特定地トシテ公示シタル天塩國上川郡多崎  
村下タロママ原野三百四十五町七段三畝十六歩ノ内四町八段二畝歩ヲ北海道國有未開地處分法  
第二條第四條及第五條ニ依ル賣拂貸付地ニ變更ス

明治四十三年十二月二十日

北海道廳長官 河島 醇

○北海道廳告示第九百四號

北海清國有未開地處分法第二條第四條第五條ニ依リ賣拂貸付スヘキ土地及同法第三條ニ依リ設置シタル特定地左ノ如シ但シ圖面ハ北海道廳及所轄支廳ニ備置シ

明治四十三年十二月二十一日

北海道廳長官 河島 醇

賣拂又ハ貸付地

宗谷支廳管内(區畫外)

國 郡 町村 大字

地名

概算地積

樹木有無

北見 枝幸 禮文

オシフリカオマブ

一七、〇〇八

針濶混合林

同 同 同 禮文

トイナイ

五三、六三三

同

北見 網走支廳管内

シユブノウツナイ

三〇、五〇〇

同

紋別 下湧別

シユブノウツナイ

三〇、五〇〇

同

増毛支廳管内

サンケベツ

一九、二五七

雜樹疎林

天塩 苫前 苫前

ヤオシロシ

一六、八〇〇

無木

同 同 同

ヤオシロシ

一六、八〇〇

無木

後志 後志支廳管内

中山

三二、〇一四

雜樹疎林

岩内 發足

中山

三二、〇一四

雜樹疎林

室蘭支廳管内

フシユベツ

三二、七四四

同

膽振 幌別

フシユベツ

三二、七四四

同





特定地

宗谷支廳管内(區畫地)

國	郡	町村	大字	區畫地名	概算地積	樹木有無
北見	枝幸	枝幸	頓別	頓別	五、0000	雜樹疎林
同	同	同	歌登	上幌別	10、0000	同

増毛支廳管内

天塩	天塩	天鹽	オヌブナイ	四、2000	無木
----	----	----	-------	--------	----

○北海道廳告示第九百五號

左記ノ箇所ハ市街豫定地ヲ設定シ北海道國有未開地處分法第二條第四條及第五條ニ依リ賣拂又ハ貸付候條希望者ハ明治四十一年六月北海道廳令第六十四號北海道國有未開地處分法施行細則ニ依ルノ外尙左ノ通心得ヘシ但シ圖面ハ北海道廳及所轄支廳並所轄戸長役場ニ備置ク

明治四十三年十二月二十一日

北海道廳長官 河島 醇

一、願書ハ明治四十四年一月十日ヨリ所轄支廳ニ於テ受理ス

二、賣拂地積ハ一戸ニ付一區畫ヲ標準トス但シ二區畫以上ノ賣拂ヲ希望スル者アルトキハ詮議ノ上特ニ許可スルコトアルヘシ

三、事業成功期間ハ一箇年トス

四、重複出願アリタルトキ若ハ其ノ他ノ都合リ依リ賣拂出願ノ箇所ヲ變更指定スルコトアルヘシ賣拂又ハ貸付地

釧路支廳管内 市街豫定地

國	郡	町村	大字	市街地名	戶數	概算地積
釧路	足寄	澁別		澁別	一七二	八町六三九

○北海道廳告示第九百七號

明治四十二年七月北海道廳告示第五百三十五號賣貸公示地天鹽國上川郡劍淵村南十五線東澤沿百六十一町三段三畝十步ヲ取消ス

明治四十三年十二月二十二日

北海道廳長官 河島 醇

○北海道廳告示第九百十四號

北海道國有未開地處分法第三條ニ依リ設定シタル特定地左ノ如シ但シ圖面ハ北海道廳及所轄支廳ニ備置ス

明治四十三年十二月二十四日

北海道廳長官 河島 醇

特定地

根室支廳管内(區畫地)

國	郡	町村	大字	區畫地名	概算地積	樹木有無
根室	野付	別海		西別	三六、九九〇	

○北海道廳告示第九百十號

根室國野付郡別海村西別原野ニ於ケル明治四十一年七月北海道廳告示第四百九號賣貸公示地千六百六町九段七畝十五步ノ内三百五十五町一段三畝十四步明治四十二年九月告示第四百二十九號賣貸公示地六町六段七畝十五步及明治四十三年七月告示第五百四十四號賣貸公示地十四町步ヲ北海道國有未開地處分法第三條ニ依ル特定地ニ變更ス

明治四十三年十二月二十四日

北海道廳長官 河島 醇

○北海道廳告示第九百十八號

明治四十三年新設殖民區畫地中北海道國有未開地處分法第二條第四條第五條ニ依リ賣拂貸付ス  
ヘキ土地及同法第三條ニ依ル特定地ヲ左ノ如ク設定シ願書ノ受理期日ハ追テ告示ス但シ圖面ハ  
北海道廳及所轄支廳竝小樽、函館、室蘭、青森、伏木、名古屋、神戸ニ於ケル北海道廳移住民取扱事  
務所ニ備置ス

明治四十三年十二月二十七日

北海道廳長官 河島 醇

特定地

河西支廳管内(區畫地)

國	郡	町村	大字	區畫地名	概算地積	樹木有然
十勝	廣尾	茂崎		カレユンナイ	二七五、三二〇	
同	同	同		モンベツ増畫	二〇一、八三〇	
同	同	同		下トヨイ	五三二、三三〇	
同	十勝	大津		オイカマナイ増畫	二四一、三三〇	
	網走支廳管内					
北見	紋別	上湧別		セーセ	五七、一〇〇〇	
同	同	下湧別		パロー増畫	三〇〇、四六一〇	
同	常呂	野付牛		サヲキチシユナイ	一四九、八六一八	
	上川支廳管内					

天塩	中川	下名寄	ピウカ増書	一八七、七五二
増毛支廳管内	天塩	幌延	ウアレ増書	一九九、九〇二
同	同	沙流	上サロメツ増書	六一五、八二四
同	同	天塩	オエブナイ増書	八四四、〇〇〇
同	同	同	オタロシメツ増書	一五〇、三六〇
同	納館支廳管内	同	上國縫	一一〇、〇〇〇
膽振	山越	長刀部	トワルベツ	九三、八六七
同	同	八雲	上オシヲリカ	四四六、七五七
同	空知支廳管内	同	シロベツ増書	八〇八、〇〇〇
石狩	樺戸	新十津川	長流川上流増書	五〇〇、〇〇〇
同	後志支廳管内	同	ムリ	一〇九、七五〇
膽振	虻田	真狩		
同	室蘭支廳管内	同		
同	有珠	壯瞥		
同	釧路支廳管内	同		
釧路	白糖	尺別		
賣拂又ハ貸付地				
河西支廳管内(區畫地)				



○北海道廳告示第九百二十四號

國	郡	町村	大字	區畫地名	概算地積
十勝	廣尾	茂寄		モンベツ増畫	三二、五〇〇〇
同	十勝	大津		オイカマナイ増畫	一三、〇〇〇〇
	網走支廳管内			ヤロー増畫	三〇〇、〇〇〇〇
北見	紋別	下湧別		ロウカ増畫	二八五、五四七
	上川支廳管内			ウブン増畫	一四、七五〇〇
天塩	中川	下名寄		上サロベツ増畫	四二〇、六七二六
	増毛支廳管内			オヌブナイ増畫	一三三、七三〇七
天塩	天塩	幌延		オタゴシメツ増畫	一一五、五七〇二
同	同	沙流		上オシヲリカ	三六六、六九〇八
同	同	天塩		シリベツ増畫	四五、〇〇〇〇
石狩	空知支廳管内			長流川上流増畫	一六五、〇〇〇
	樺戸	新十津川			
	後志支廳管内				
膽振	虻田	眞狩			
	室蘭支廳管内				
膽振	有珠	壯督			

北海道有未開地處分法第二條第四條第五條ニ依リ賣拂貸付スヘキ土地及同法第三條ニ依リ設置シタル特定地左ノ如シ但シ圖面ハ北海道廳及所轄支廳ニ備置ス

明治四十三年十二月二十八日

北海道廳長官 河島 醇

賣拂又ハ貸付地

網走支廳管内(區畫地)

圖	郡	町村	大字	區畫地名	概算地積	樹木有無
北見	紋別	下湧別		ハロー	五、〇〇〇	雜樹疎林
同	同	同		クロチ	一一、二六〇	無木
同	同	上湧別		白瀧	三、六六二	雜樹疎林
同	同	同		タツウシ	五、〇〇〇	同
同	同	同		イタダラ	一三、七二〇	同
同	同	同		湧別(増畫)	一六、〇〇〇	同
同	同	同		湧別(一)	一五、〇〇〇	無木
同	同	活滑		上活滑	一〇、〇〇〇	雜樹疎林
同	同	同		オシヲメア	一一、四四〇	同
同	同	幌内		中幌内	三、二〇二	同
同	同	同		下幌内	一〇、三〇二	同
同	同	同		下幌内	一七、四二二	同
同	同	興部		オウコツメ	一六、五八〇	同

同 同 同 同 同 同 同 同 同 同 同 同 同 同 同 同 同

同 同 同 常呂 同 同 同 同 同 同 同 同 同 同 同 網走 同 同

同 常呂 同 野付牛 網走 達媚 活汲 網走 能取 美幌 美幌 能取 邊美幌 古梅杵端 彌木禽 達媚 達媚 藻琴 同 網走 藻琴 同 同

同 野付牛 網走 最寄 最寄 藻琴 新栗履 瀧沸

同 下常呂(増畫) 野付牛(増畫) 上常呂(三) クルマトナイ 活汲 メマンメツ キキン 美幌 キキン 杵端邊 彌木禽 ツメツ 同(三) 同(一) 藻琴(二) 同 モオウコツメ

三〇、〇〇〇 一五、四八〇〇 二七四、五二〇 一〇、〇〇〇 七、六二〇〇 四三、九九〇〇 七二、〇八〇〇 二五、一〇〇〇 一四、五〇三三 八〇、〇〇〇 三六〇、一四三三 一〇二、六四二四 一三、八七一五 二八〇、八九〇〇 一七〇、〇〇〇 六四、三三〇 八、六六〇〇 八、九〇〇〇

同 同 同 同 同 同 同 同 同 同 同 同 同 同 同 同 同

同 同 雜樹疎林 無木 雜樹疎林 無木 雜樹疎林 無木 同 同 同 同 同 同 同



明治四十三年十二月二十八日

北海道廳長官 河島 醇

賣拂又ハ貸付地

上川支廳管内(區畫外)

國 郡 町村 大字 地名

石狩 上川 愛別 越路

概算地積 20,0000 樹木有無 雜樹疎林

後志支廳管内

後志 磯谷 南尻別

昆布 12,700ハ

同

同 岩内 島野 敷島内

權太川 2,530

無木

同 虻田 小澤

ヤエニシメ 18,130

雜樹疎林

倉振 虻田 狩太

ルメシメ 5,619

同

釧路支廳管内

釧路 厚岸 濱中 後靜

惠茶人甲 同 乙

166,663 131,122

無木 同

空知支廳管内(區畫地)

國 郡 町村 大字

區畫地名

概算地積

樹木有無

石狩 夕張 長沼

馬追(一)

15,000

無木

同 同 同

同(二)

154,000

同

後志支廳管内

膽振 虻田 狩太

真狩太

69,053

同

同	同	東俱知安	梅川	ベ一ベナイ	10,000	雜樹疎林
後志	余市	余市	河西支廳管内	中ノ川	5,000	同
十勝	河西	伏古	伏古	上伏古別	5,000	無木
同	同	芽室	西士狩	然別	35,000	雜樹疎林
同	上川	屈足	上佐幌	上佐幌	5,000	同
同	同	人舞	下佐幌	下佐幌	5,000	同
特定地	上川支廳管内(區畫地)					

國	郡	町村	大字	區畫地名	概算地積	樹木有無
天鹽	上川	劍淵	劍淵	劍淵	2,600	無木
石狩	空知	上富良野	ベメルイ	ベメルイ	5,607	雜樹疎林
膽振	勇拂	占冠	ニニウ	ニニウ	5,000	無木
膽振	後志支廳管内					
膽振	虻田	東俱知安	ベ一ベナイ	ベ一ベナイ	5,000	雜樹疎林

○北海道廳告示第九百二十八號

明治四十二年<sup>三</sup>月北海道廳告示第五百五十一號賣拂貸付地膽振國勇拂郡厚真村字周文二十九町四段  
三畝二十八步ヲ取消ス

明治四十三年十二月二十八日

北海道廳長官 河島 醇

○和歌山縣告示第四十七號

左記狩獵免狀明治四十四年二月一日ヨリ全四日迄ノ間和歌山縣日高郡上南部村大字東本庄字六十川山林ニ於テ出獵中遺失ノ旨届出タリ

明治四十四年二月十五日

和歌山縣知事 川上親晴

和歌山縣日高郡上南部村大字東本庄五百九十八番地

平民農

南第拾四號

乙種三等狩獵免狀

明治四十三年十月十五日下午付

明治二十年三月廿二日生

東 庸太郎

○和歌山縣告示第四十八號

客月三十一日京都府與謝郡與謝村字與謝ニ於テ和種牝牛一頭氣腫疽ニ罹リ翌月一日斃死セシ旨通知アリタリ

明治四十四年二月十五日

和歌山縣知事 川上親晴

○辭令

○明治四十四年二月三日

青森縣へ出向ノ命ス

○明治四十四年二月九日

農林學校教諭 辻 助次郎

警察事務練習ノ爲上京ヲ命ス

(各 通)

警部 山田彦四郎  
警部補 宇田鶴楠

○明治四十四年二月十日

和歌山縣雇ヲ命ス

松本武一

月俸拾貳圓ヲ給ス

内務部第三課勤務ヲ命ス

小學校教員修身科講習會監督ヲ命ス

師範學校校長 古市利三郎  
師範學校教諭 春日賢一

小學校教員修身科講習會講師ヲ命ス

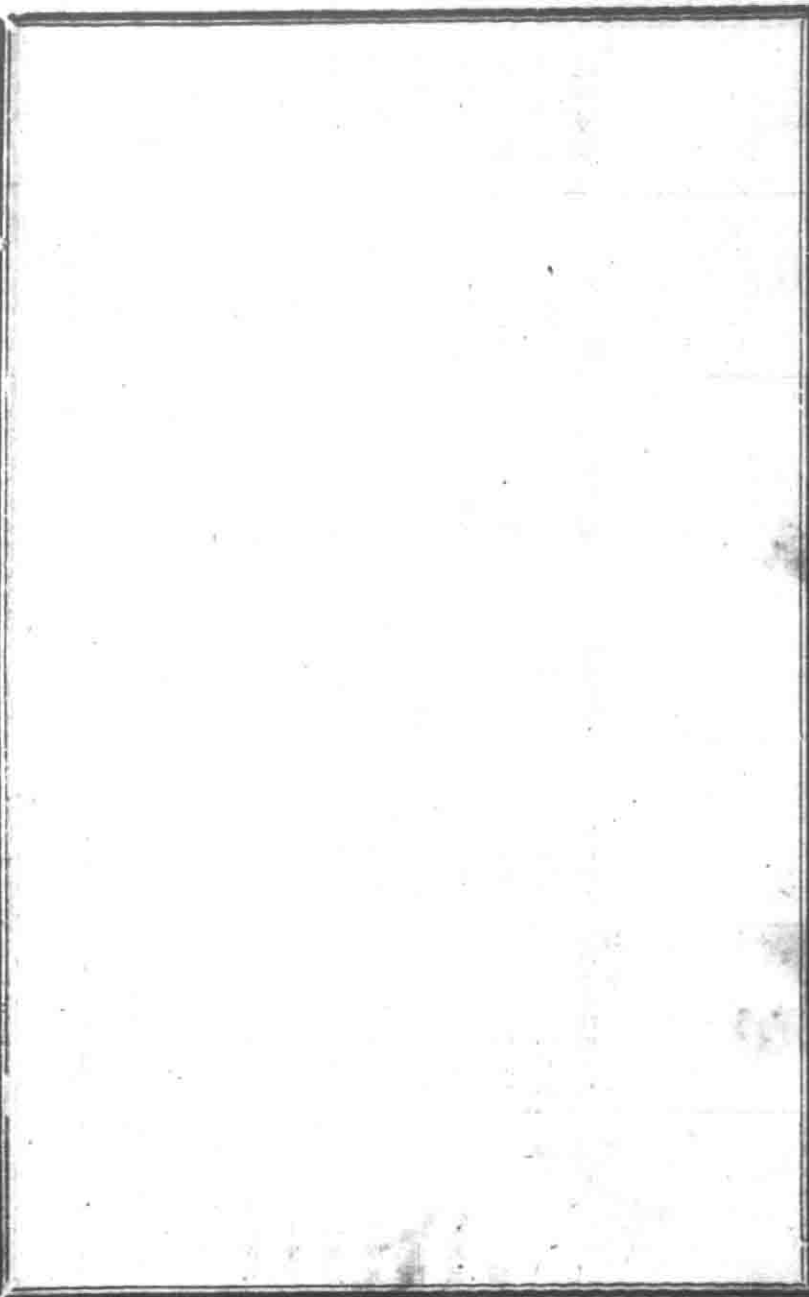


# ○觀象

自二月十日 至 二月十一日 氣象

(和歌山測候所觀測)

種目	二月十日		二月十一日		二月十二日	
	前年	本年	前年	本年	前年	本年
平均氣壓	十五七耗四	七七四耗六	七五九耗四	七六九耗七	七五九耗五	七七一耗八
平均氣溫	二度九	三度九	一〇度〇	六度三	二度二	七度二
最高氣溫	六度二	九度七	三度六	九度四	六度〇	一度〇
最低氣溫	〇度二	冰点下二度三	冰点下〇度九	三度〇	水点下二度一	三度五
最多風向	北西	西南西	北	北	西	北西
平均風力	五米九	二米九	二米〇	二米三	三米一	三米三
天氣	半晴微雪	晴	曇微雪	曇后雨	曇後晴	晴
降水量	二耗二	—	一耗四	一耗四	一耗八	—
記事雜象	時々微雪	晚間結霜	時々微雪	午后降雨	午前時々降雪(積雪三厘)	—



明治四十四年二月十四日  
明治四十四年二月十五日發行  
（毎月三日六日九日十二日十五日十八日二十一日二十四日二十七日三十日發行）

和歌山縣知事官房

印

和歌山市井休町六番地  
和歌山行七木屋行、啓

宗