

和歌山縣報

第千三十七號

明治四十四年一月十二日

○訓令

○和歌山縣訓令第一號

郡役所
市役所
町村役場
公立小學校

近來縣下高等小學校ニ於テ概ネ農業又ハ商業ノ教科目ヲ加設スルニ至レルハ尋常小學校卒業者ニ對シ更ニ普通教育ヲ施シ品性ヲ陶冶シ常識ヲ進ムルト共ニ其ノ將來ノ生活ニ緊切ナル素養ヲ與フルニ於テ最モ適當ノ施設ナリトス然レトモ農業科加設ノ學校ニシテ往々實習地ノ設備ヲ缺クモノアルハ頗ル遺憾トスル所ナリ抑モ農藝科ニ於テハ兒童ナシテ其ノ學フ所ヲ實地ニ應用セシムルニ非サレハ農業ノ趣味ヲ領得セシメ勤勞ヲ尊重スルノ習性ヲ養ハシムルニ足ラサルヲ以テ自今力メテ實習地ヲ設置シ教員自ラ兒童ヲ率キテ耕耘ニ從事シ以テ本教科目加設ノ趣旨ヲ貫徹セシメンコトヲ期セラルヘシ但シ實習地ハ必スモ學校ノ附屬地タルヲ須ヒス適當ナル土地ヲ借入レテ之ニ充ツルモ亦可ナリ若シ己ムテ得サル場合ニ在リテハ兒童ヲシテ各自父兄ノ農作地ニ於テ實習ヲ爲

サシユル等便宜ノ方法ニ據ルコトヲ妨クス要ハ町村ノ經濟ト地方ノ事情トヲ斟酌シテ相當ノ施設ヲ爲サシユルニ在リ又商業科ニ在リテハ其ノ教授ヲシテ土地ノ實際ニ適切ナラシムルト共ニ商業道徳ノ涵養ニ努メシメ以テ本教科目ノ成績ヲ擧クシメソコトヲ期セラルヘシ

明治四十四年一月十二日

和歌山縣知事 川上 親晴

○公 告

○和歌山縣告示第三號

北海道國有未開地ニシテ賣拂貸付及特定地ヲ設定又ハ變史シタル箇所並ニ函館室蘭兩港ニ於ケル移住民取扱員事務所ノ位置左記ノ通ナル旨北海道廳長官ヨリ通知アリタリ

明治四十四年一月十二日

和歌山縣知事 川上 親晴

○北海道廳告示第八百四號

左記ノ箇所ニ市街豫定地ヲ増設シ北海道國有未開地處分法第二條第四條及第五條ニ依リ賣拂又ハ貸付候條希望者ハ明治四十一年六月當廳令第六十四號北海道國有未開地處分法施行細則ニ依ルノ外尙左ノ通心得ヘシ但シ圖面ハ北海道廳及所轄支廳並所轄戶長役場ニ備置ク

明治四十三年十一月十五日

北海道廳長官 河 島 醇

一 願書ハ明治四十三年十一月二十日ヨリ所轄支廳ニ於テ受理ス

二 賣拂地積ハ一戸ニ付一區畫ヲ標準トス但シ二區畫以上ノ賣拂ヲ希望スル者アルトキハ詮議ノ上特ニ許可スルコトアルヘシ

三 事業成功期間ハ一箇年トス

四 重複出願アリタルトキ若クハ其ノ他ノ都合ニヨリ賣拂出願ノ箇所ヲ變更指定スルコトアル

賣拂又ハ貸付地

増毛支廳管内(市街豫定地)

國 郡 町村 大字

市街地名

戸數

概算地積

天鹽 天鹽 天鹽

天鹽

一四三

八町七〇四

○北海道廳告示第八百二十四號

北海道國有未開地處分法第二條第四條第五條ニ依リ賣拂又ハ貸付スヘキ土地及同法第三條ニ依リ設置シタル特定地左ノ如シ但シ圖面ハ北海道廳及所轄支廳ニ備置ス

明治四十三年十一月二十五日

北海道廳長官 河島 醇

賣拂又ハ貸付地

上川支廳管内(區畫外)

國 郡 町村 大字

地名

概算地積

樹木有無

石狩 上川 東川

忠別原野中島

三、二〇〇

雜樹疎林

札幌支廳管内

石狩 札幌 豐平 月寒

厚別川上

一三、九〇三

同

同 同 同 同

厚別南通

三二、八九〇

無木

同 厚田 厚田 望來

望來

六、四三〇

同

後志支廳管内

石狩	同	同	同	十勝	根室	同	北見	國	同	同	同	北見	同	十勝
札幌支廳管内	河西	河東	廣尾	上川	河西支廳管内	標津	常呂	郡	網走支廳管内(區畫地)	同	同	宗谷	宗谷支廳管内	十勝
江別	茅室	音更	茂寄	人舞	標津	野付牛	野付牛	町村	同	同	同	宗谷	大津	大津
江別	美蔓	東士狩	當綠		野付牛	野付牛	大字		同	同	同	宗谷	當綠	當綠
幌向	美蔓	下音更	マケレベツ	中標津	同 (第三〇)	上常呂(第二)	區畫地名		同	同	同	同	長節	長節
五、〇〇〇〇	四、〇〇〇〇	九五、〇〇〇〇	一〇、〇〇〇〇	一〇、〇〇〇〇	一九、九四〇〇	一九、九二四	概算地積		七、〇〇〇〇	六、〇〇〇〇	一八、〇〇〇〇	三〇、〇〇〇〇	五、五六八	五、五六八
無木				雜樹疎林			樹木有無		同	同	同	無木		

同	石狩	新篠津	篠津	五、0000	同
同	當別	當別	上當別	七、二九七	雜樹疎林
膽振	千歳	千歳	千歳	五、七六二五	無木
同	上川支廳管内	長都	千歳		
天塩	中川	下名寄	チエブソ	五、0000	無木
同	同	同	チエブソ(増畫)	五、0000	雜樹疎林
石狩	上川	鷹栖	近文	一八、七五二四	同
同	増毛支廳管内				
天塩	天塩	沙流	上サロベツ(豊)	一三、七二五	針濶混合林
同	同	同	同(増畫)	一八、三四一〇	同
同	同	同	アチヤルベシベ(増畫)	三三、九六〇	同
同	同	同	同(増畫)	二八、〇六一九	雜樹疎林
同	同	同	メナシベツ	四四、六〇一	針濶混合林
同	同	同	下エベコホベツ	五、〇〇〇〇	雜樹疎林
同	同	幌延	下サロベツ	七五、五三七	針濶混合林
同	同	遠別	遠別	五、〇〇〇〇	無木
同	同	同	トマダウシユナイ	一〇、〇〇〇〇	同
同	同	同	天塩川口	三五、二四二〇	針濶混合林
天塩	天塩	天塩	サラキン	四、五〇〇〇	雜樹疎林

○北海道廳告示第八百三十五號

明治四十三年十月北海道廳告示第七百四十號賣拂貸付公示地中石狩國夕張郡由仁村字ヤリケナイ
九十町七段五畝歩ヲ取消ス

明治四十三年十一月三十日

北海道廳長官 河島 醇

○北海道廳告示第八百三十八號

本年五月當廳告示第三百九十一號ニ據ル函館室蘭兩港ニ於ケル移住民取扱員事務所ノ位置左ノ
如シ

明治四十三年十二月二日

北海道廳長官 河島 醇

事務所名

位置

函館北海道廳移住民取扱員事務所

函館區若松町函館停車場構内

室蘭北海道廳移住民取扱員事務所

室蘭町字海岸町室蘭停車場構内

○北海道廳告示第八百四十號

左記ノ箇所ハ官林ヲ解除シ北海道國有未開地處分法第二條ニ依ル賣拂地ニ編入ス編入前賣拂ノ
出願ヲ爲シタル者ハ同法ニ依リ更ニ出願スヘシ但シ願書ハ明治四十四年一月十日ヨリ北海道廳
ニ於テ受理ス圖面ハ北海道廳及所轄支廳竝小樽、函館、室蘭、青森、伏木、神戸、名古屋ニ於ケル北
海道移住民取扱員事務所ニ備置ク

明治四十三年十二月三日

北海道廳長官 河島 醇

賣拂地

上川支廳管内(區畫外)

國郡村 地名 目的 地名 地積 材 積 價格 摘要

天埴上川 劍淵 劍淵甲 牧場 七三、一三〇
 薪炭材雜木 四二、七四、二棚六
 用材雜木 四〇、二九、五尺 〇
 針葉樹 四一、五、六、五尺 〇
 土地一、九八、三八、五
 立木 四九、三〇、〇九
 地勢東ニ面シ半
 緩傾斜ニシテ交
 通便

同 同 同 同 五七、一七〇
 薪炭材雜木 三、三〇、四棚四
 用材雜木 二九、五一、一尺 〇
 針葉樹 三〇、七、五尺 〇
 土地一、四四、九、七
 立木 三六、〇〇、七七
 地勢一部西大部
 分東ニ面シ一部
 傾斜緩交通便

同 同 同 同 五五九、〇、三三
 薪炭材雜木 三、六〇、五棚四
 用材雜木 二九、七、五尺 〇
 針葉樹 三〇、七、五尺 〇
 土地一、四八、二、三
 立木 三六、四、〇、四
 地勢半ハ東ニ半
 ハ西ニ面シ一部
 平垣又ハ緩斜ニ
 シテ交通便

同 同 同 同 五、四四、五、三三
 薪炭材雜木 二、四、四棚四
 用材雜木 一〇、三、〇尺 〇
 針葉樹 一九、一、五、五尺 〇
 土地一、四九、七、四
 立木 二、六、四、〇、八
 西方ニ面シ半ハ
 傾斜緩交通稍便

同 同 同 同 五、三、四、〇、三
 薪炭材雜木 二、三、〇棚一
 用材雜木 八、九、七、七尺 〇
 針葉樹 一六、六、七、二尺 〇
 土地一、四一、〇、九
 立木 六、三、三、一
 同

石狩上川 東川 忠別甲 同 五、六、五、六、八、〇、六
 薪炭材雜木 一、〇、三、四棚九
 用材針葉樹 一、一、六、八尺 〇
 土地一、五五、五、六、二
 立木 一、八三、〇、七
 西南ニ面シ半ハ
 傾斜緩交通稍便

同 同 同 同 三、二、一、二、七
 薪炭材雜木 一、三、八、九、二棚一
 用材針葉樹 一、五、七、〇尺 〇
 土地 八、三、一、〇
 立木 三、四、九、二
 南方ニ面シ半ハ
 傾斜緩交通稍便

同 同 東旭 川 同 四、八、四、六、六、二、〇
 薪炭材雜木 三、五、三、〇、四棚〇
 用材針葉樹 三、九、九、二尺 〇
 土地一、三三、二、八、三
 立木 七、七、九、六
 北方ニ面シ傾斜
 稍便

○和歌山縣告示第四號

左記狩獵免狀明治四十三年十二月二十五日和歌山縣日高郡川上村大字彌谷洞谷山林ニ於テ出獵中

遺失ノ旨届出アリ

明治四十四年一月十二日

記

和歌山縣知事 川上親親

和歌山縣日高郡川上村彌八十六番地
平民農

御第一一八號

乙種三等狩獵免狀

明治四十三年十二月四日下附

井原彦次郎

元治元年十月十四日生

○通牒照會

○通牒

○官第一二號一

明治四十四年一月十二日

知事官房

郡市役所 御中
町村役場

統計報告用紙配付ノ件左記及通謀候也

一 統計報告事務ヲ簡捷ナラシムル爲四十四年中ニ於テ使用セラルヘキ統計報告用紙今回縣ニ於テ調製及送付候條指定ノ期限ヲ愆ラス報告相成度

一 報告用紙ハ郡市役所ニ宛テ發送セシニ依リ町村役場ニ在テハ郡役所ヨリ交付ヲ受ケラルヘシ
右

○ 辭 令

○ 明治四十三年十二月三十一日

願ニ依リ和歌山縣立德義中學校武藝教師心得ノ囑託ヲ解ク

山本公三郎

○ 明治四十四年一月六日

和歌山縣立田邊中學校教諭ニ任ス

小松三郎

十級俸ヲ給ス

○ 明治四十四年一月九日

給五級俸

日高郡書記

山東重成

依願免本官

○ 明治四十四年一月十日

願ニ依リ職務ヲ免ス

御坊警察署物品出納吏ヲ命ス

御坊警察署物品出納吏ヲ免ス

物産陳列場書記

石山啓次郎

巡查

貴志義三

巡查

岡本織之助

○町村吏員ノ異動

○明治四十四年一月十日認可

海草郡龜川村長

桑原林之助

○彙報

○轉任 曩ニ在官職ノ儘舊韓國政府ニ聘用セラレタル西牟婁郡書記永井就三、和歌山中學校教諭大西祐八ハ客年十月一日朝鮮總督府ノ開廳ト共ニ永井ハ總督府郡書記ニ大西ハ平壤高等學校教諭ニ就レモ轉任ニ付西牟婁郡書記又ハ和歌山中學校教諭ノ官職ハ同時ニ消滅セリ

○正課

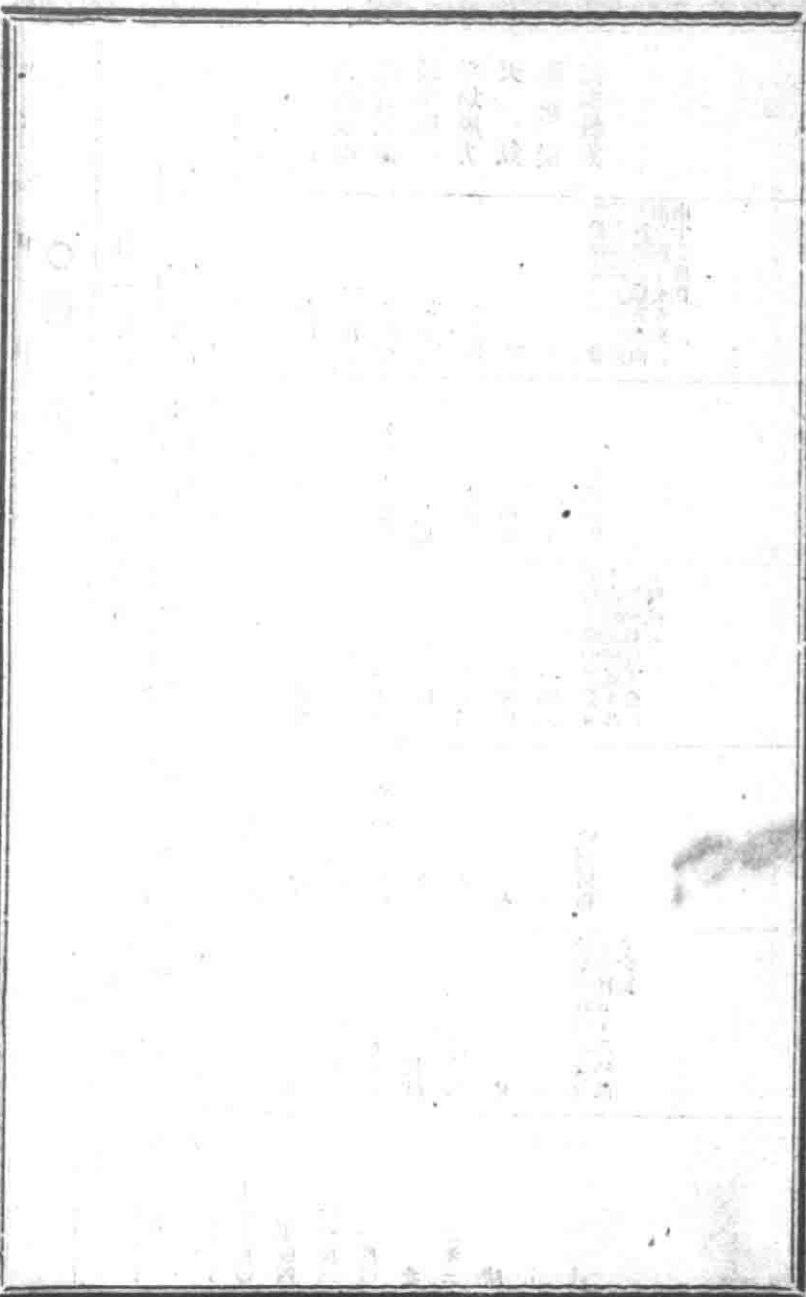
明治四十三年十二月二十七日縣報第千三十五號告示第四百八十二號左記中「教科用」トアルハ「教師用」ノ誤リ

○觀象

自一月七日至一月八日氣象

(和歌山測候所觀測)

種目	一月七日		一月八日		一月九日	
	前年	本年	前年	本年	前年	本年
平均氣壓	七六四耗三	七七(耗七)	七六一耗二	七六八耗〇	七六〇耗一	七六七耗〇
平均氣溫	七度九	二度一	九度七	二度七	一二度七	五度四
最高氣溫	一六度〇	五度三	一六度二	六度〇	一六度二	一二度三
最低氣溫	二度八	冰点下〇度二	一度一	冰点下〇度四	九度二	一度〇
最多風向	東北東	北東	南東	東北東	北西	北
平均風力	二米四	四米二	四米二	二米三	四米二	二米三
天氣	晴	半晴	晴後雨	曇	晴	晴
降水量			一耗五			
記事雜象	午后四時三十六分 三十三秒ヨリ一分 九秒間ノ微震方向 南々西(北々東) 南十二度西	夜間結霜	午后三時十五分ヨリ 微雨風雨強カル ベク夕刻縣下全部 ナ醫飛ス	曉間結霜	午后四時三十六分 十六秒ヨリ八秒間 ノ微震	



明治四十四年一月十一日印刷
 明治四十四年一月十二日發行
 (每月三日六日九日十二日十五日十八日二十一日二十四日二十七日三十日發行)

和歌山縣知事官房

印刷所 和歌山市北休賀町六番地 宗
 印刷所 和歌山市北休賀町六番地 宗
 印刷所 和歌山市北休賀町六番地 宗
 印刷所 和歌山市北休賀町六番地 宗