

和歌山縣報

第八百六十八號

明治四十二年四月十五日

○告示

○和歌山縣告示第四百四號

蠶病豫防事務執行ノ爲左ノ通本縣蠶病豫防事務所出張所ヲ設置ス

明治四十二年四月十五日

和歌山縣知事 伊澤多喜男

位 置	名	種	管 轄 區 域	期 間
伊都郡役所内	和歌山縣蠶病豫防事務所橋本出張所		伊都郡一圓	自四月十五日 至七月三十一日
西牟婁郡役所内	和歌山縣蠶病豫防事務所田邊出張所		日高郡西牟婁郡 東牟婁郡一圓	全

○和歌山縣告示第五百五號

兵庫縣揖保郡譽田村ニ於テ客月二十七日和種牝牛一頭氣腫疽ニ罹リ全月二十九日斃死セシ旨通知アリタリ

明治四十二年四月十五日

和歌山縣知事 伊澤多喜男

○和歌山縣告示第百六號

左記ノ者本縣醫病豫防吏員ヲ免シタリ

明治四十二年四月十五日

和歌山縣知事 伊澤多喜男

記

上 垣 實 吉

右

○和歌山縣告示第百七號

東京水産講習所ニ於テ本科並現業科生徒募集ニ付志願者ハ左記事項熟知ノ上入學願書ヲ提出ス

明治四十二年四月十五日

和歌山縣知事 伊澤多喜男

水産講習所生徒募集ニ關スル要項

一募集人員

○本科 七拾名

内譯

漁撈科 三十名

製造科 二十五名

養殖科 十五名

○現業科 拾八名

内譯

罐詰專修 八名

節類專修 五名

貝殼彫刻專修 五名

一入學ニ關スル事項

○本科

一、資格 中學卒業若ハ之ト全等以上ノ學力ヲ有シ年齡滿十七年以上ノモノ

一、試業科目 中學卒業ノ程度ニヨリ左ノ學科及体格ヲ試驗ス

一、讀書 國語、漢文

一、作文 漢字交リ文、日用文

一、動物學

一、植物學

一、物理學

一、化學

一、地理 日本地理、外國地理

一、數學 算術、代數、幾何、三角

一、外國語 英文和譯、和文英譯、文法

一、圖書 自在畫

一、願書差出期日

志願者ハ東京府下在住ノ者ハ受験地ノ如何ニ拘ラス五月一日ヨリ全二十日迄ニ直接水産講習所ニ其ノ他ハ五月十五日迄ニ當廳ニ到達スル様左式ノ入學願書ニ規程ノ履歷書及其當時ヨリ溯リテ一ケ年以内ニ單身脱帽撮影シタル手札形寫眞ヲ添ヘ差出スヘシ

一、試業期日及ヒ場所

東京ハ六月三日ヨリ水産講習所ニ於テ地方ハ六月四日ヨリ仙臺、大坂、福岡ニ於テ施行ス但受験者ハ試業期日前水産講習所或ハ受験地ノ府縣廳ニ出頭シ宿所ノ届書ヲ差出シ試業ノ場所及時間割等ヲ承合スヘシ

一、書式(用紙美濃)

入學願書 受験地 (東京、大坂、仙臺、福岡等朱書)

私儀御所本科何科(現業科)へ入學(何々専修)志願ニ付御試業ノ上(現業科ニハ「御試業ノ上」ノ五字ヲ省ク)御許可被下度別紙履歷書相添へ此段相願候也

原籍、族籍、家業

某男、子弟等

年月日

現在住所

何 某 印

水産講習所長松原新之助殿

一、履歷書(用紙美濃)

學業

一、何年月日何地官(公私)立何學校ニ入學何年月日何學科何學年級修業或ハ全科卒業

一、何年月日何地何某ニ從ヒ何年間何學修業用書何々(卒業證書ヲ有スルモノハ其寫及校長ノ

證明書ヲ添ヘ)實業ニ從事シタルモノハ其經歷ヲモ記入スヘシ

賞罰

一、何年月日何所ニ於テ何賞罰ヲ受ケタリ

右之通相違無之候也

年 月 日 何 某 印

○現業科

修業期間

一、鐵詰專修 九月十一日ヨリ十二月マテ

一、節類專修 六月十五日ヨリ九月マテ

一、具殼彫刻專修 九月十一日ヨリ翌年七月マテ

一、資格及採否

入學者ハ試業ヲ要セスニケ年以上水産ノ實業ニ從事シタルモノ若ハ其子弟ニシテ年齡滿貳拾

年以上參拾年以下ノモノ

應募者募集人員ニ超過シタルトキハ本人ノ履歷ト地方ノ狀況トニヨリテ選拔ス故ニ入學志願

者ハ可成詳細ナル履歷書及左式ノ体格檢査書ヲ願書ニ添付シテ差出スヘシ

一、入學願書差出期日ハ本科ニ全シ

体格検査書(用紙美濃)

族籍、某男、子弟等

何

某

何年何月何日生

一 体 格

(甲、乙、丙)最モ強健ナルモノヲ甲トシ之ニ亞クモノヲ乙トシ現ニ疾患ナキモ
身体薄弱ナル者若ハ著シキ病歴ヲ有スルモノヲ丙トス

一 体 質

(強健、稍弱、弱)特別ナル事項ハ其條件ヲ記ス

一 身 長

(何尺寸分)

一 体 重

(何貫匁)

一 胸 圍

(何尺寸分)常時、充盈、空虚及其差

一 肺 活 量

(何千何百立方センチメートル)

一 視 力

(何々)スネルレン氏ノ檢視法ニ依リ左右共其中心視力ヲ檢シ辨色力眼疾ヲモ檢
査ス

一 聽 力

(尋常、過敏、遲鈍)左右兩耳ニ就キ懷中時計ニテ可及的其聽取ノ最遠距離ヲ測
定シセンチメートルニテ記入シ尙障害ノ有無及耳疾ヲ檢査スヘシ

一 神 經 系

一 呼 吸 器

一 血 行 器

一 皮 膚 其 他

一脊 柱

一齒 牙

一痘

一既往現在ノ疾病又ハ畸形

年月日 公立病院（病院ナキ地方ハ内務省免許

何 某 印

醫

○和歌山縣告示第百八號

北海道國有未開地ニシテ賣拂又ハ貸付スヘキ土地及特定地ヲ設定シタル箇所左記ノ通ナル旨全廳長官ヨリ通知アリタリ

明治四十二年四月十四日

和歌山縣知事 伊澤多喜男

○北海道廳告示第六百九十三號

北海道國有未開地處分法第二條第三條第四條第五條ニ依リ賣拂又ハ貸付スヘキ土地左ノ如シ圖面ハ北海道廳及所轄支廳ニ備置ク

明治四十一年一月二十九日

北海道廳長官 河島 醇

賣拂又ハ貸付地

同	同	同	同	同	同	同	同	同	同	渡島	同	同	同	同	同	同	同	同	同
同	同	同	同	同	同	同	同	同	同	同	同	同	同	同	同	同	同	同	同
厚澤部、	江差、	同	同	同	同	同	同	同	同	泊	同	同	同	同	同	同	同	同	同
館	東新町	赤沼	安野呂、	鶺鴒	俄虫、	土橋、	目名、	館	小黒部	同	同	同	同	同	同	同	同	同	同
谷地ノ澤	元山麓	観音町辨ノ澤	蝦夷岱	鶺鴒	與兵工岱	杉ノ澤	蝦夷袋	上館	ナカレノツネ	サカサ川	水廻	ナバルヘツ	紋別	同	栗ノ木岱	セタナブチ	ガンビ岱	同	同
三五、九〇八	七五、三〇〇	一一七、一五六	一五七、〇三六	六一、五四九	六〇、四二五	七〇、二四三	五五、五六七	八四、一〇九	七一、七五二	二四六、一六〇〇	八、〇八二	五三、二〇〇	四七、四五二	一〇、二九七	九、一六三	一六、六九二	二四、四二八	同	同
疎林	雜樹										樹木ナシ				疎林	雜樹	樹木ナシ		

同 同

同 爾志 乙部、 上ノ國、 同

同 乙部、 上ノ國、 同

同 小茂内、 蚊柱 同 乙部 同

湯ノ岱上ノ澤 庫ノ上 赤坂 重兵工澤 殿岱赤坂 茶津山 大原 最内 利別 同

三、四六二同 七〇、〇〇〇樹木ナシ 八、三六〇八同 八、七〇〇〇同 四一、九九一七樹木ナシ 二六四、一五五五同 三九、〇六一七同 七六、五五六七同 一九二〇一七同 六四、六四〇〇同 一一、三二一樹木ナシ 五、三二五同 一六、九三三五樹木ナシ 八、〇二八同 一五、〇〇〇〇同 一六、一一〇〇同 三六、一九〇〇七

上目國內 丸山 九山 島古丹 最内 利別 上目國內 丸山 九山 島古丹 最内 利別

後志 壽都支廳管内 磯谷 同 壽都、樽岸 同 同 北見 枝幸、枝幸 同

同 同

同 同

同 同

同 同

同 同

同 同 同 同 同 同 同 同 同 同 同 同 同 同 同 同

同	同	同	同	同	同	同	同	同	同	同	同	同	同	同	同	同	同	同
同	同	同	同	同	同	同	同	同	同	同	同	同	同	同	同	同	同	同
同	同	同	同	同	同	同	同	同	同	同	同	同	同	同	同	同	同	同
同	同	同	同	同	同	同	同	同	同	同	同	同	同	同	同	同	同	同
同	同	同	同	同	同	同	同	同	同	同	同	同	同	同	同	同	同	同
同	同	同	同	同	同	同	同	同	同	同	同	同	同	同	同	同	同	同
同	同	同	同	同	同	同	同	同	同	同	同	同	同	同	同	同	同	同
同	同	同	同	同	同	同	同	同	同	同	同	同	同	同	同	同	同	同
同	同	同	同	同	同	同	同	同	同	同	同	同	同	同	同	同	同	同
同	同	同	同	同	同	同	同	同	同	同	同	同	同	同	同	同	同	同
同	同	同	同	同	同	同	同	同	同	同	同	同	同	同	同	同	同	同
同	同	同	同	同	同	同	同	同	同	同	同	同	同	同	同	同	同	同

同	同	同	同	同	同	同	同	同	同	同	同	同	同	同	同	同	同	同
同	同	同	同	同	同	同	同	同	同	同	同	同	同	同	同	同	同	同
同	同	同	同	同	同	同	同	同	同	同	同	同	同	同	同	同	同	同
同	同	同	同	同	同	同	同	同	同	同	同	同	同	同	同	同	同	同
同	同	同	同	同	同	同	同	同	同	同	同	同	同	同	同	同	同	同
同	同	同	同	同	同	同	同	同	同	同	同	同	同	同	同	同	同	同
同	同	同	同	同	同	同	同	同	同	同	同	同	同	同	同	同	同	同
同	同	同	同	同	同	同	同	同	同	同	同	同	同	同	同	同	同	同
同	同	同	同	同	同	同	同	同	同	同	同	同	同	同	同	同	同	同
同	同	同	同	同	同	同	同	同	同	同	同	同	同	同	同	同	同	同
同	同	同	同	同	同	同	同	同	同	同	同	同	同	同	同	同	同	同
同	同	同	同	同	同	同	同	同	同	同	同	同	同	同	同	同	同	同
同	同	同	同	同	同	同	同	同	同	同	同	同	同	同	同	同	同	同
同	同	同	同	同	同	同	同	同	同	同	同	同	同	同	同	同	同	同
同	同	同	同	同	同	同	同	同	同	同	同	同	同	同	同	同	同	同
同	同	同	同	同	同	同	同	同	同	同	同	同	同	同	同	同	同	同

カムイヌカ	九六、三五四
ツネトシナイ	一六六、〇二二
及ヒヤコロ	四八、九六〇九
ホロフンベ	一八八、二二三
本泊	六三、二二一
ニチントマリ	一八六、〇四一六
オサツナイ	二二五、九五〇五
鬼脇	二〇七、〇九〇六
オダトマリ及 メヌウシヨロ	五、九四〇八
沼ノ澤甲	二九、五四三三
同 乙	一九、〇二四
オシヨシナイ	九七、六一〇
シヨナイホ	三、一四〇五
オチヤラセナイ	八、三六一〇
カフカイ	一〇、〇七七
ボンナヨ甲	一、五〇〇〇
ボンナヨ乙	三二、七一〇四
レトコマナイ	

鋼路

鋼路

鳥取

セツチリ平野

六九六、二〇〇五

同

同

同

鳥取

五七五、三二〇七

同

足寄

陸別

リクンベツ

一五〇、〇〇〇〇

後志

岩内支廳管内

發足

發足

ヤテナイ

六、六、一〇一

同

同

同

同

水松澤

六、二五〇八

同

同

同

同

ビシヤムナイ

九、二六〇二樹木ナシ

同

同

野東

同

老古美

七、五六一三同

同

同

茅沼

同

南山

五、八〇〇九同

同

古宇

興志内

同

湯ノ澤

九、八五一五雜樹疎林

國名

壽都支廳管内

町村名

(區畫地)

區畫地名

地積概算樹木有無

後志

郡名

熱郭

大字名

熱郭

八、三九〇七樹木ナシ

同

歌棄

熱郭

同

西熱郭

四二、〇七〇八雜樹疎林

同

上川支廳管内

同

同

近文第一

六二、三三二〇

石狩

上川

鷹栖

鷹栖

近文第二

六、八七二〇

同

同

同

同

近文増畫

九、三二〇〇

同

宗谷支廳管内

同

同

同

同

北海道廳告示第七百十三號

北海道國有未開地處分法第二條第四條第五條ニ依リ賣拂又ハ貸付スヘキ土地並ニ同法第三條ニ依リ特定地ヲ設定シタル土地左ノ如シ

圖面ハ北海道廳及所轄支廳ニ備置ク

明治四十一年二月八日

北見	宗谷	稚内	聲	サラキトオマナイ	三〇、九三三樹木ナシ
同	枝幸	枝幸	同	ウエンナイ	一八、〇〇〇同
同	同	頓別	同	頓別	二〇、〇〇〇同
同	同	同	同	同	一四〇、二六〇同
同	同	禮文	禮文	禮文	五八、五三〇雜樹疎林
同	同	同	同	同	五一、八九一〇同
同	同	歌登	同	下幌別	二〇、〇〇〇樹木ナシ
同	同	同	同	上幌別	一六、三三〇雜樹疎林
同	同	同	同	同	五三、〇〇一六同
同	同	禮文	同	同	一〇一、七四〇五同
同	宗谷	稚内	拔海	オチシユメツ	八、五六〇七樹木ナシ
同	同	同	聲	ユ一テ	五、〇〇〇〇針濶混合
同	同	泊内	同	マシユボボイ	一〇、〇〇〇〇疎林
同	同	猿拂	同	トキマイ	一三、六八〇〇雜樹疎林
同	同	同	同	オヌシユメツ	

賣拂地又ハ貸付地

北海道廳長官 河島 醇

增毛支廳管内 (區畫地)

國名 郡名 町村名 大字名 放民區畫地名

天鹽 天鹽 幌延 幌延 下サロベツ 概算地積樹木有無

同 同 同 同 同 四、九〇〇針潤混合林

同 同 同 同 同 五四六、六三三同

同 同 同 同 同 七、四九〇同

同 同 同 同 同 一四、六二〇同

同 同 同 同 同 二七一、七四八同

天鹽 上川支廳管内 上川 上名寄 名寄太 二五、三五〇樹木ナシ

同 中川 下名寄 ビウカ 四、八九〇

北見 宗谷支廳管内 宗谷 歌登 上幌別 六二、三四一五

同 枝幸 歌登 禮文 上幌別 四、三五一〇

北見 同 禮文 雅内 上幌別 四、六六二〇

同 宗谷 雅内 拔海 聲問 九、六五一五雜樹疎林

同 同 同 同 聲問 二五六、〇三五樹木ナシ

同 札幌支廳管内 同 同 聲問 二五六、〇三五樹木ナシ

同 千歲 惠庭 島松 千歲 一〇、〇〇〇樹木ナシ

膽振 千歲 惠庭 島松 千歲 一〇、〇〇〇樹木ナシ

賈拂地

函館支廳管内
山越 八雲

ペンクルベシメ

三六、二四〇雜樹林

國名

室蘭支廳管内

(區書外)

大字名

地名

概算地積樹木有無

膽振

郡名 有珠 壯管

洞爺湖畔

三四、四二一雜樹林

同

同 同 同

タツカンナイ

三六、九四〇五樹木ナシ

同

勇拂 苦小牧

苦小牧

一八、〇六二五雜樹點在

同

虻田 真狩

マツカリ

四四、九九二三樹木ナシ

同

同 同

喜茂別

五、五六〇三同

同

同 同

三ノ原

一三、四〇〇〇雜樹點在

同

勇拂 安平

湯ノ澤

三六、二七二五樹木ナシ

同

同 厚真

ノヤスメ太

二五、〇〇〇〇同

同

同 似濟

ニセツブ

八、九〇〇〇同

同

宗谷支廳管内

鬼脇

一二、五四〇五同

北見

利尻 鬼脇

鬼脇

二五、〇〇〇樹木ナシ

同

宗谷 稚内

ウエンナイ

二五、六三三同

同

同 稚内

ボント

一七、三二五同

同

同 聲問

聲問

同

石狩

空知支廳管内

ポント川中流

六、〇二〇 雜樹疎林

釧路

釧路支廳管内

ニシシベツ

四九、六三〇 雜樹疎林

石狩

上川支廳管内

ポロナト下流
左岸附近

三〇五、九六〇 雜樹疎林

同

空知 上富良野

ポロナイ下流右岸

一八、六二〇 同

天鹽

上川 多寄

上
下
タ
ヨ
ロ
マ
第廿九線
第卅一線

七、五二五 雜樹林

渡島

函館支廳管内

上樽川

二六、五二九 樹木ナシ

同

龜田 湯川

有場野

六、三三〇 同

同

同 同

寅ノ澤

八、二二九 同

特定地

上川支廳管内 (區畫地)

國名

郡名 町村名

大字名

殖民地區畫地名

概算地積樹木ノ有無

石狩

空知 西富良野

ユクトラシベツ

八六、九三三 針濶混合
密林

天鹽

上川 劍淵

和寒

二四、二六七 雜樹疎林

北海道廳長官 河島 醇

賣拂又ハ貸付地

室蘭支廳管内 (區畫外)

國名 郡名 町村名 大字名

膽振 室蘭 輪西 地名 カミシロコタン

同 書拂 厚真 勇拂川間 トアツマ 概算地積樹木ノ有無

同 同 同 同 同 樽前 樽前 三三、一六〇樹木ナシ

同 同 同 同 同 同 同 樽前 オソツケナイ 二九、四九〇雜樹疎林

同 同 同 同 同 同 同 同 同 一八、〇〇〇同

同 同 同 同 同 同 同 同 同 二〇、〇〇〇樹木ナシ

同 同 同 同 同 同 同 同 同 六、六〇四同

同 同 同 同 同 同 同 同 同 五、一六二雜樹疎林

同 同 同 同 同 同 同 同 同 一〇、〇〇〇同

同 同 同 同 同 同 同 同 同 一〇、〇〇〇樹木ナシ

同 同 同 同 同 同 同 同 同 一〇、〇〇〇同

同 同 同 同 同 同 同 同 同 一〇、〇〇〇同

同 同 同 同 同 同 同 同 同 二六、二〇六雜樹疎林

同 同 同 同 同 同 同 同 同 一〇、〇〇〇樹木ナシ

同 同 同 同 同 同 同 同 同 井目戸 苦小牧

小糸魚

小糸魚

井目戸區畫地

二六、二〇六雜樹疎林

同同同同同同同同同同同同同同同同同同同同同同同

同同同同同同同同同同同同同同同同同同同同同同同

同同同同同同同同同同同同同同同同同同同同同同同

同同同同同同同同同同同同同同同同同同同同同同同

同同同 ヌイヅニ 同同同同同同同同同同同同同同同同同

10,0000同
10,0000同
10,0000同
10,0000同
10,0000同
10,0000同
10,0000同
10,0000同
10,0000同
10,0000同
10,0000同
10,0000同
10,0000同
10,0000同
10,0000同

同

同 上川支廳管内

錦多峯

錦多峯

一四、七三〇雜樹疎林

天 塩

上川 劍淵

バンケベオツマ

一五、八五〇同

室蘭支廳管内 (區畫地)

國 名

郡 名 町村名

大字名

殖民區畫地

概算地積樹木ノ有無

膽 振

有 珠 壯 警

長流川上流

一八、三六元雜樹疎林

上川支廳管内

天 塩

上川 多 寄

下タヨロ

一三六、八八〇針濶混合林

北海道廳告示第七百二十九號

北海道國有未開地處分法第二條第四條第五條ニ依リ賣拂又ハ貸付スヘキ土地左ノ如シ

圖面ハ北海道廳及所轄支廳ニ備置ク

明治四十一年十二月十五日

北海道廳長官 河 島 醇

賣拂又ハ貸付地

室蘭支廳管内 (區畫外)

國 名

郡 名 町村名

大字名

地 名

概算地積樹木ノ有無

膽 振

虻 田 眞 狩

ヌツキメツ

一三、〇〇一雜樹疎林

同

同

三ノ原甲

一三、三二六同

同

同

三ノ原乙

六、四三三同

同同同同同同同同同同同同同同同同同同同同同同

同有同同同同同同同同同同同同同同同同同同同同同
珠 珠 田 蘭 拂 珠

同壯同同同同同同同同同同同同同同同同同同同同同同
幣 幣 邊 田 輪 似 累 厚 壯 伊 蛇 同 同 真 辨
幣 幣 邊 田 西 灣 標 真 幣 逸 田 同 同 狩 邊

辨邊

蛇田
西紋幣

フレメシ
留壽都
マツカリ
ルスツ
二ノ原
キモベツ
レルコマベツ
入鹿別
トロフ
ニセツブ
コイカクシ
峯通
ニナルカ
ベンベ
アルトル
オフケシ
エウルシマ
壯幣
ベンケメツ

五、八〇三樹木ナシ
一三、四三〇雜樹疎林
一三、五五〇八同
一六、四〇〇同
七二、三二九樹木ナシ
八、四七〇八同
五、九四〇一雜樹疎林
六四、六三〇同
一四、五二〇針潤混合林
六、一八七同
五、四六二樹木ナシ
五、五〇八同
八、七二八同
五、六三三同
一一、二二七同
二九、八五二雜樹疎林
一六、九四〇六同
五、〇三二針潤混合林
一一、〇四八雜樹疎林

同 虻田 虻田

ヒハラク

八、四〇三樹木ナシ

北海道廳告示第七百三十號

北海道國未開地處分法第二條第四條第五條ニ依リ賣拂又ハ貸付スヘキ土地竝ニ同法第三條ニ依ル
特定地ヲ設定シタル土地左ノ如シ

圖面ハ北海道廳及所轄支廳ニ備置ク

明治四十一年十二月十六日

北海道廳長官

河島

醇

賣拂又ハ貸付地

浦河支廳管内 (區畫外)

國名 郡名 町村名

大字名

地名

概算地積 樹木ノ有無

日高 沙流 虻能舞

ニワソナイ
ホラクニ

一八、五九〇三雜樹疎林

同 同 同

チベソナイ

六、四七二五同

同 同 富仁家

シロスアタイ

二九、五〇三同

同 函館支廳管内

一〇、〇三四樹木ナシ

渡島 龜田 森

蛇谷

カド川甲

二四、六三〇雜樹疎林

同 同 同

同

同 乙

五、三七〇同

同 同 同

鷺ノ木

鳥崎深澤

一五、〇〇〇樹木ナシ

同 同 同

宿野邊

追分

三三、三三〇同

同 同 同

石倉

上濁川

二五、三三〇雜樹林

同 同

同 長萬部

石狩 札幌支廳管内

石狩 當別

上川支廳管内

上川 劍淵

特定地

増毛支廳管内 (區畫地)

國名 郡名 町村名 大字名

天塩 天塩 沙流

日高 浦河支廳管内

日高 沙流 幌去

北海道廳告示第七百四十五號

北海道國有未開地處分法第二條第四條第五條ニ依リ賣拂又ハ貸付スヘキ土地左ノ如シ

圖面ハ北海道廳及所轄支廳ニ備置ク

明治四十一年十二月二十二日

増毛支廳管内 (區畫地外) 北海道廳長官 河島 醇

メツケルメシメ 甲七六、七三〇 針濶混合林

チライ 乙四六、六六〇 針濶混合林

當別 五五、〇〇〇 樹木ナシ

和寒 八、二四三 同

殖民區畫地名 概算地積樹木ノ有無

上サロベツ 五、一三八 雜樹林

イワチシ 五、〇〇〇 同

國名
天 縣
同 同 同 同 同 同 同 同 同 同 同 同 同 同 同 同 同 同

郡名
增 毛
同 同 同 同 同 同 同 同 同 同 同 同 同 同 同 同 同 同
苦 前 同 同 同 同 同 同 同 同 同 同 同 同 同 同 同 同

町村名
增 毛
同 同 同 同 同 同 同 同 同 同 同 同 同 同 同 同 同 同
初 山 別 同 同 同 同 同 同 同 同 同 同 同 同 同 同 同 同

大字名
阿 分
同 同 同 同 同 同 同 同 同 同 同 同 同 同 同 同 同 同
舍 兼 同 同 同 同 同 同 同 同 同 同 同 同 同 同 同 同

地名
同 同 同 同 同 同 同 同 同 同 同 同 同 同 同 同 同 同
同 同 同 同 同 同 同 同 同 同 同 同 同 同 同 同 同 同

概算地積樹木ノ有無
シユシユウンナイ甲 七、五〇〇樹木ナシ

乙 二、六六三〇同

タントウシユナイ甲 一〇、〇〇〇〇同

乙 六、六六六〇同

ニナラバノシケオ 五、六六六〇同

マナイ 三、四二二〇同

サツクマ 五、八三二〇同

シユブンベツ 一、〇〇〇〇同

バシユベツ小川附近 九、三三二〇同

乙 一三、〇〇〇雜樹疎林

同 六、一〇二〇同

ハシユベツ川中流 二、一〇二〇同

左岸甲 一、一〇二〇同

乙 六、六六六〇樹木ナシ

同 一、一〇二〇同

エンルマコマナイ 一五、五二三〇同

セタキナイ 二〇、三二二〇同

モセタキナイ 二、一七五〇同

シロチヤナイ 七、四六〇樹木ナシ

モシロチヤナイ

天盤 上川 士別

イバノマブ 四、〇八〇〇

後志 壽都支廳管内

ユキシベツ 二、七二一雜樹疎林

石狩 磁谷 南尻別

馬追 三六、七二〇

同 空知支廳管内

音江 一七五、七五二四

北海道廳告示第七百五十七號

左記ノ箇所ハ官林ヲ解除シ北海道國有未開地處分法第二條第四條第五條ニ依ル賣拂又ハ貸付地ニ

編入ス
編入前賣拂出願ノモノハ未開地處分法ニ依リ更ニ出願スベシ

圖面ハ北海道廳及所轄支廳ニ備置ク

明治四十一年十二月二十五日

北海道廳長官 河島 醇

賣拂又ハ貸付地

上川支廳管内 (區畫外)

國名 郡名 町村名 大字名 地名 概算地積

石狩 上川 鷹栖 近文甲 一、四九、四七七

同 同 同 同乙 二五九、八一〇七

同 同 東川 忠別 一、二九、三三六

札幌支廳管内

札幌 豊平

月寒

平岸

厚別
瀧ノ上

オカバルシ

四四三、六六〇
三四五、三五三

石狩

函館支廳管内

山越

八雲

山越内

堺川

二六九、八九七

北海道廳告示第七百六十五號

北海道國有未開地處分法第二條第四條第五條ニ依リ賣拂又ハ貸付スヘキ土地並ニ同法第三條ニ依

リ特定地ヲ設定シタル土地左ノ如ク

圖面ハ北海道廳及所轄支廳ニ備置ク

明治四十一年十二月二十九日

北海道廳長官 河島 醇

賣拂又ハ貸付地

釧路支廳管内 (區畫地外)

國名 郡名 町村名

大字名

地名

概算地積樹木ノ有無

釧路 釧路 釧路

春採甲

七、九三〇樹木ナシ

同 同 同

同 乙

九、五三〇同

同 同 同

遠野甲

八、七七〇七雜樹疎林

同 同 同

同 乙

五、七二六同

白糠 庶路

庶路

七、九〇〇樹木ナシ

後志	同	同	同	北見	同	同	同	同	同	同	同	同	同	同	同	同	根室
岩内	岩内支廳管内	同	同	同	同	同	花咲	同	同	同	同	同	同	同	同	同	根室支廳管内
發足	發足	禮文	歌登	同	枝幸	宗谷支廳管内	同	同	友知	沖根婦	忠類	同	同	和田	同	根室	管内
發足						目梨		同		同		同	同	落石	穗香		
		ウシユタイ オホスカ オトンアイ サンケウ オノツキ ウシユベツ			ウシユタイ オホスカ オトンアイ サンケウ オノツキ ウシユベツ	ウシユタイ オホスカ オトンアイ サンケウ オノツキ ウシユベツ			トモシリ	沖根婦	チシネイ			ハラムベ ボツキ 落石	ボニナイ		
		間 二六、六六〇同			間 二六、六六〇同	間 二六、六六〇同			ハラムベ ボツキ 落石	トモシリ	沖根婦	チシネイ		ハラムベ ボツキ 落石	ボニナイ		
		一〇、〇〇〇同			一〇、〇〇〇同	一〇、〇〇〇同			一三、〇〇〇同	二〇、〇〇〇同	二五、〇〇〇同	三三、〇〇〇同		一三、〇〇〇同	一三、〇〇〇同		
		六三、三三〇同			六三、三三〇同	六三、三三〇同			二〇、〇〇〇同	二五、〇〇〇同	三三、〇〇〇同	三五、〇六二同		二〇、〇〇〇同	一〇、〇〇〇同		
		二六、六六二同			二六、六六二同	二六、六六二同			一三、〇〇〇同	二〇、〇〇〇同	二五、〇〇〇同	三三、〇〇〇同		一三、〇〇〇同	一三、〇〇〇同		
		五、五四二同			五、五四二同	五、五四二同			一三、〇〇〇同	二〇、〇〇〇同	二五、〇〇〇同	三三、〇〇〇同		一三、〇〇〇同	一三、〇〇〇同		
		一八、〇〇〇同			一八、〇〇〇同	一八、〇〇〇同			二〇、〇〇〇同	二五、〇〇〇同	三三、〇〇〇同	三五、〇六二同		二〇、〇〇〇同	一〇、〇〇〇同		
		一〇、〇〇〇同			一〇、〇〇〇同	一〇、〇〇〇同			二〇、〇〇〇同	二五、〇〇〇同	三三、〇〇〇同	三五、〇六二同		二〇、〇〇〇同	一〇、〇〇〇同		
		二六、六六二同			二六、六六二同	二六、六六二同			一三、〇〇〇同	二〇、〇〇〇同	二五、〇〇〇同	三三、〇〇〇同		一三、〇〇〇同	一三、〇〇〇同		
		五、五四二同			五、五四二同	五、五四二同			一三、〇〇〇同	二〇、〇〇〇同	二五、〇〇〇同	三三、〇〇〇同		一三、〇〇〇同	一三、〇〇〇同		

同

同

同

同

水松澤

四、九三〇
一、八六二五〇

國名

釧路支應管内

大字名

殖民地積地名

概算地積樹木ノ有無

釧路

郡名

町村名

上茶路

八、八九二四雜樹林

同

白糠

白糠

尺別

八、二〇〇〇同

同

同

尺別

オタノシケ

一〇、〇〇〇〇樹木ナシ

同

同

庶路

上足寄

一七、八九一五〇

同

足寄

螺灣

ホロロ

一〇、〇〇一〇雜樹林

同

同

舌辛

クチヨロ

九、五〇〇〇同

同

同

同

セチリ

一一、一七五〇同

同

同

同

ニニシヘツ

二二、三三〇同

同

川上

熊牛

熊牛

一〇、〇〇〇〇雜樹疎林

同

上川

劍淵

劍淵

一一、〇二一〇樹木ナシ

天塩

上川

劍淵

劍淵

一一、〇二一〇樹木ナシ

特定地

上川

劍淵

劍淵

一一、〇二一〇樹木ナシ

釧路支應管内

釧路支應管内

釧路支應管内

尾幌

一、九二一〇雜樹疎林

厚岸

厚岸

厚岸

尾幌

一、九二一〇雜樹疎林

釧路

厚岸

厚岸

尾幌

一、九二一〇雜樹疎林

北海道廳告示第七百六十六號

(區畫地)

尾幌

一、九二一〇雜樹疎林

北海道國有未開地處分法第二條第四條及第五條ニ依リ賣拂又ハ貸付スヘキ土地左ノ如シ

圖面ハ北海道廳及所轄支廳ニ備置ク

明治四十一年十二月三十日

北海道廳長官 河島 醇

賣拂又ハ貸付地

函館支廳管内 (區畫外)

國名 郡名 町村名 大字名 地名 概算地積樹木ノ有無

渡島 茅部 森 宿野邊 燒山 五、七〇七 無 木

同 松前 吉岡 吉岡 瀧ノ上 一六、〇〇〇 雜樹疎林

北見 網走支廳管内 コムケ 一九、九四〇 無 木

紋別 藻龍 乙部 船越 三、六二〇 雜樹疎林

渡島 檜山支廳管内 乙部 前丸山 一三、六一九 同

同 爾志 同 小茂内 二、三六二 同

後志 小樽支廳管内 山道 砥川左股道路端 七、一七一 雜樹点在

同 余市 大江 同 野東川及上大澤奥 八、七二三 無 木

同 同 余市 湯内 八、一二六 雜樹点在

同 同 同 小登川中流山手 五、〇〇〇 無 木

同 同 同 同 同

同 同 同 同 同

同 同 洞塞 十弗 十弗 二〇、六一四同
同 河西 芽室 上芽室 一三、五三三同

增毛支廳管内 (市街豫定地)

國名 郡名 町村名 大字 豫定市街地名 戸數 概算地積

天楹 天楹 天楹 天楹 オヌフナイ 天 一〇、七四一八

河西支廳管内 (區畫地)

國名 郡名 町村名 大字名 殖民區畫地名 地積概算樹木ノ有無

十勝 十勝 大津 旅來 旅來 兜、七九三樹木ナシ

北海道廳告示第七百六十七號

北海道國有未開地處分法第二條第四條及第五條ニ依リ賣拂又ハ貸付スヘキ土地左ノ如シ

圖面ハ北海道廳及所轄支廳ニ備置ク

明治四十一年十二月三十日

北海道廳長官 河島 醇

賣拂又ハ貸付地

室蘭支廳管内 (區畫地)

國名 郡名 町村名 大字名 地名 概算地積樹木ノ有無

膽振 勇拂 似灣 似灣澤 六、一七三雜樹疎林

同 同 邊富内 同 同 同 同 六、九四三同

同 同 同 同 同 同 同 同 同 同 五、一三八同

エリモオサツナイ

同同同同同同同同同同同同同同同同同同同同同

同同同同同同同同同同同同同同同同同同同同同 勇拂

井目戸 厚真 同 同 安平 似澗 同 苦小牧 同 厚真 邊富内 安平 同 同 苦小牧 鶴川 同 同 安平

綿多峰

- 下安平 一五、六四九樹木ナシ
- アビラ 五、〇二五同
- シアビラ 一〇、〇〇〇同
- ニダツナイ 八、一八〇五同
- 苦小牧 一六、六六〇同
- 下オチー子 一三、九〇〇同
- オチー子 六、九五〇樹木ナシ
- 中アビラ 一〇、二二二雜樹疎林
- チリ 一三、五六〇同
- 入鹿別 九、四三三同
- 知澤邊 三三、二六六樹木ナシ
- ニシタツア 二五、三三〇同
- 小糸魚 二七、七〇〇同
- ペンケウシコベシ 三三、八三〇同
- 早來 六、七七五同
- アツケシユンベ 一六、〇四三同
- 下アビラ 一四、三四二雜樹疎林
- ノヤスベ 五、四七七同
- 井目戸 一六、五九六同

同 同

蛇田 真狩
同 辨邊
室蘭 室蘭
同 輪西
同 同
同 辨邊
同 同
同 同
同 同
有珠 壯警
蛇田 蛇田
同 同
函館支應管内
茅部 砂原
龜田 湯川
綱走支應管内
紋別 渚泊
同 同
同 藻鼈

掛淵
下湯川

度杭崎
嘉之助澤

ニノ原
エツキベツ
ホソベキロウダ
ゴイカク
同
メナシンケ
同
眞符別
アビテ
ツーベツ
トコタン
イタヤ

五、七二 雜樹疎林
二四、九三 木ナシ
五、三三二
五、三二〇 木ナシ
五、五八九 同
八、〇〇一 同
二、二一六 雜樹疎林
一三、六九〇 同
五、三〇〇 同
一三、一六〇 雜樹疎林
八、八三八 同
五、五六〇 同

コタン
ウツツ
モトモンベツ甲

七、五二四 木ナシ
六、四九〇 雜樹疎林
七、二九九 木ナシ

ニ編入ス

編入前賣拂ノ出願ヲナシタルモノハ北海道國有未開地處分法ニ依リ更ニ出願スベシ
圖面ハ北海道廳及所轄支廳ニ備付ク

明治四十一年十二月三十日

北海道廳長官 河島 醇

賣拂又ハ貸付地

小樽支廳管内 (區畫外)

國名 郡名 町村名 大字名 地目 概算地積樹木ノ有無

後志 小樽 朝里 朝里、張 朝里 五、八三五、七三五

上川支廳管内

天塩 上川 上名寄 多寄 エベウソナイ 六、七三、〇六七

同 同 士別 上士別十二線 一八九、一〇四

岩内支廳管内

後志 岩内 前田 老古美 一九一、五六〇〇

膽振 虻田 俱知安 ニセイコアン 四一五、九三三

同 同 同 クトサン 四一三、四二〇

同 同 同 マーペナイ 一三〇、〇〇〇

札幌支應管内

石狩

札幌

豊平
廣島

月寒
廣島

厚別川上
ニ一ベツ

八五三、三〇〇六

空知支應管内

石狩

雨龍

一巳

多度志

五三、二二五

河西支應管内

十勝

中川

豊頃

コタノロ

五、四四五、〇〇〇〇

○ 辞 令

○明治四十二年四月十日

給六級俸

東牟婁郡書記

渡邊得一郎

依願免本官

給八級俸

東牟婁郡書記

池本德太郎

給月俸貳拾四圓

東牟婁郡書記

尾崎正督

給月俸貳拾貳圓

東牟婁郡書記

前川龜次郎

給月俸拾八圓

東牟婁郡書記

堀田光楠

給月俸拾參圓

東牟婁郡書記

吉積幹造

給月俸拾貳圓

東牟婁郡書記

太田源之助

給月俸拾貳圓

東牟婁郡書記

殿井平三郎

○明治四十二年四月十二日

給月俸拾貳圓	東牟婁郡書記	脇川	清
給月俸拾貳圓	東牟婁郡書記	速水兼吉	
給月俸拾貳圓	東牟婁郡書記	楢浦敏彦	
給八級俸	日高郡書記	坂本紫	
給月俸貳拾壹圓	日高郡書記	鹽崎彦太郎	
給九級俸	日高郡書記	赤阪直松	
給九級俸	日高郡書記	白井藤楠	
給月俸拾八圓	日高郡書記	石橋久太郎	
給月俸拾七圓	日高郡書記	松原佐太郎	
給十級俸	日高郡書記	鹽路三樹雄	
給月俸拾四圓	日高郡書記	西岩吉	
給月俸拾四圓	日高郡書記	岡本利三郎	
給月俸拾貳圓	日高郡書記	川口靜三	
給月俸拾貳圓	日高郡書記	鍵本豊楠	
給月俸拾壹圓	日高郡書記	津村伊三郎	
給月俸參拾八圓	和歌山縣工業技手	宇佐美追植	
給月俸參拾八圓	和歌山縣農業技手	田邊濟	
給月俸參拾五圓	和歌山縣農業技手	淺井秀吉	
給月俸貳拾八圓	和歌山縣農業技手	前田虎吉	

給月俸貳拾七圓

和歌山縣農業技手

千原 陸三

月俸貳拾貳圓給與

和歌山縣農業助手

川谷 長治

月俸拾七圓給與

和歌山縣農業助手

小川 熊次郎

任和歌山縣農業技手

山下 長之助

給月俸貳拾貳圓

和歌山縣立地方測候所技手

名取 金次郎

給月俸拾八圓

和歌山縣立地方測候所書記

服部 英尊

給月俸拾六圓

和歌山縣物產陳列場主事

吉田 安之助

月俸貳拾參圓給與

和歌山縣物產陳列場書記

石山 啓次郎

任和歌山縣立和歌山中學校教諭

石川縣立小松中學校教諭兼舍監

田邊 長助

給六級俸

○町村吏員ノ異動

○明治四十二年四月十二日認可

海草郡 鳴神村 村長

石井 常之丞

那賀郡 上名手村 村長

西岡 經之助

那賀郡 中野上村 村長

山本 楠昇

那賀郡 中野上村 助役

西田 楠松

伊都郡 見好村 助役

山本 熊太郎

有田郡 廣村 助役

西島 新一

○觀象

自四月十日 至 十二日 氣象

(和歌山測候所觀測)

平均氣壓 平均氣溫 最高氣溫 最低氣溫 最多風向 平均風力 天氣 降水量 記事現象	四月十日		四月十一日		四月十二日	
	前年	本年	前年	本年	前年	本年
平均氣壓	七六五耗八	七五九耗〇	七六五耗四	七六〇耗三	七六一耗一	七六四耗五
平均氣溫	一三度六	一九度一	一五度一	一四度二	一七度一	一二度一
最高氣溫	一六度八	二二度七	一六度八	一七度四	一九度一	一九度〇
最低氣溫	一〇度五	一七度一	一三度五	八度四	一五度六	五度一
最多風向	西南西	南々四	北四	北四	南	西南
平均風力	二米一	一〇米〇	一米三	四米八	五米四	三米六
天氣	曇	半晴	雨又曇	晴	雨又曇	晴
降水量			一耗一		二耗一	
記事現象	午后二時海陸ノ警 戒ヲ解除ス	終日南々西ノ強風 時々降雨 吹夕夜間北方ニ電 光	曉間四方ニ電光午 后二時北々西ノ強 風吹夕			

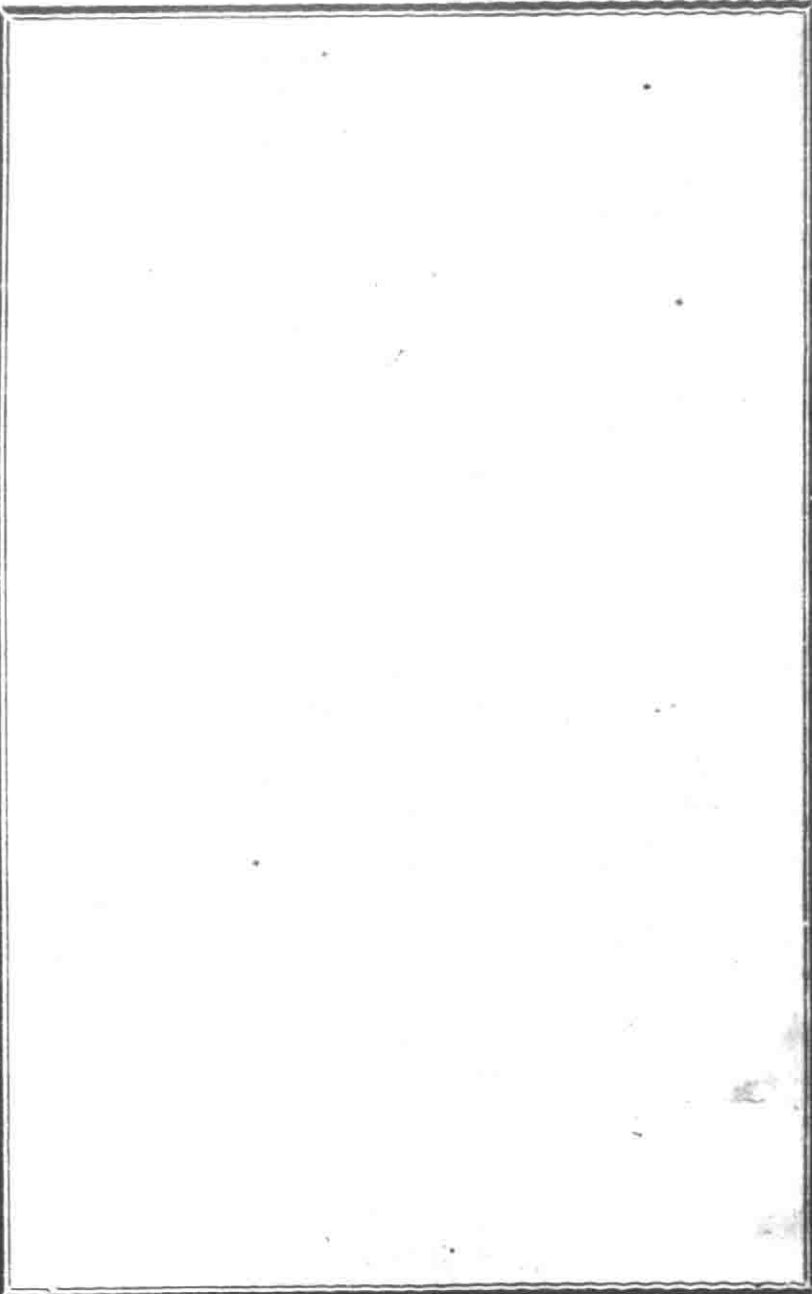
和歌山縣報

第八六八號

明治四十二年四月十五日

(第三種郵便物認可)

四二



明治四十二年四月十三日印刷
明治四十二年四月十五日發行

(每月三日六日九日十二日十五日十八日二十一日二十四日二十七日三十日發行)

和歌山縣知事官房

印刷所 和歌山市北休賀町六番地
關活屬 七