

和歌山縣報

第五十三號

大正二年二月六日

○縣令

○和歌山縣令第八號

種牡牛検査法施行細則左ノ通相定ム

大正二年二月六日

和歌山縣知事 川村竹治

種牡牛検査法施行細則

第一條 種牡牛検査法施行規則(以下單ニ規
則ト書ス)第一條ニ依リ新ニ検査ヲ受ケムトスル者ハ第一號様式

ニ依リ毎年三月三十一日迄ニ當廳ニ願出ツヘシ但シ臨時ニ検査ヲ受ケントスル者ハ隨時出願ス
ルコトヲ得

第二條 種牡牛検査ノ期日及場所ハ豫メ前回ノ検査ニ合格シタル種牡牛所有者又ハ管理者及前條
ノ出願者ニ告知ス

検査當日牡牛ノ疾病其ノ他ノ事故ニ依リ受檢シ難キトキハ其ノ所有者又ハ管理者ハ其ノ事由ヲ
詳具シ検査員ニ届出指撰ヲ受クヘシ

第三條 種牡牛ハ左ノ各號ニ該當スルモノヲ以テ合格トス

一 年齡十八箇月以上ノモノ

二、高サ四尺以上ノモノ

三、體格強健ニシテ性質善良ナルモノ

四、惡質ノ疾病又ハ惡癖ナキモノ

第四條 規則第四條ノ烙印ヲ定ムルコト左ノ如シ(和)直徑六分

第五條 臨時檢査ニ於テ證明ヲ受ケタル種牡牛ハ其ノ有効期間内ト雖更ニ次ノ定期檢査ヲ受ケルコトヲ要ス

第六條 規則第九條ニ依ル種付帳簿ハ第二號様式ニ依ルヘシ

種付帳簿ハ檢査ノ際檢査員ニ差出シ其ノ檢閱ヲ受ケヘシ

第七條 種牡牛證明書ヲ有セサル牡牛ハ牝牛ト混同放牧スルコトヲ得ス但シ割牛及一歳未滿ノ牡牛ハ此ノ限ニ在ラス

第八條 郡市長ハ種牡牛檢査員ノ通知又ハ種牡牛所有者若ハ管理者ノ異動願届ニ據リ第二號様式

ニ準シ種牡牛臺帳ヲ調製シ異動アル毎ニ之ヲ加除更止スヘシ

第九條 種牡牛ニ關スル願届ハ所轄町村役場及郡市役所ヲ經由スヘシ

附 則

明治四十年九月本縣令第五十五號種牡牛檢査法施行細則ハ之ヲ廢止ス

第一號様式

種牡牛檢査願

一 名 號

一 毛色持徴

一 種類

一 年齡又ハ
牛年月

一 高 +
 一 產地
 一 血統父補類
母全上
 一 全產
 上地

右種付ニ使用致度候間御檢査被成下度此段相願候也

年 月 日

所有者(管理者アルトキハ管理者共)

住所 郡(市) 町(村)大字

氏 名

印

和歌山縣知事宛

第二號様式(用紙美濃紙)

種牡牛種付臺帳(種牡牛一頭母ニ別冊ト爲スヲ要ス)

第 號 牝牛所有者(管理者)住所氏名

種 類	年 齡	高 +	産 地	一回目	二回目	三回目	補付年月 日及度數
				月 日	月 日	月 日	二回目 月 日

○訓令

○和歌山縣訓令第三號

害蟲驅除豫防法施行心得左ノ通相定ム

明治四十年五月和歌山縣訓令第二十一號ハ之ヲ廢止ス

大正二年二月六日

和歌山縣知事 川村竹治

害蟲驅除豫防法施行心得

第一條 害蟲ノ驅除豫防ハ本心得ニ依リ之ヲ施行セシムヘシ

第二條 苗代ニ對スル害蟲ノ驅除豫防ハ左ノ各號ニ依リ之ヲ施行セシムヘシ

一、螟 蟲

苗代期中六回以上市町村ノ區域ニ於テ日ヲ定メテ一齊ニ捕蟻及探卵チ行ヒ之ヲ殺滅スルコト
但シ特別ノ事情アル場合ニ於テハ大字ヨリ小ナラサル適宜ノ區域ニ依リ各別ニ其ノ日ヲ定ム
ルコトヲ得

二、浮塵子

郡 役 所
警 察 署
警 察 分 署
市 役 所
町 村 役 場

(イ) 播種後二十五日ヲ經過シタルトキハ毎朝捕蟲網ヲ以テ掬捕シ適度ニ石油ヲ滴下シタル水中ニ投シテ之ヲ殺滅スルコト

(ロ) 播種後二十日ヲ經過シタトキハ注油驅除ヲ行フコト但シ苗ノ幼弱ナルモノニ在リテハ水ヲ多量ニ注キテ苗ノ水面下ニ没シ之ニ石油ヲ滴下シテ驅除シ苗ノ生長シテ五寸以上ニ達シタルモノニ在リテハ深度一寸位ニ水ヲ注キ之ニ石油ヲ滴下シタル後捕蟲網又ハ青笹等ヲ以テ拂落スコト石油ノ用量ハ苗ノ強弱ニ應ジ一反歩ニ付一升乃至二升トス

(ハ) 本田移植ノ數日前ニ於テ注油驅除ヲ行フコト
(ニ) 本田移植後直ニ苗代跡地ノ殘苗ニ付注油驅除ヲ行フコト

三、螟 蛉

苗代ニ水ヲ湛ヘ一坪ニ付三升乃至五合ノ割合ヲ以テ米糠ヲ水面ニ撒布シテ幼蟲ヲ町草ニ拂落シ爾後スルコト

第三條 前條第二號(ハ)ノ場合ニ於テハ市町村長之カ検査ヲ行ヒ作人ノ氏名ヲ記シタル検査簿ノ標札又ハ標木ヲ苗代ニ建設スヘシ

前項ノ標札ハ赤色厚紙ヲ竹ニ挟ミテ之ヲ作成シ標木ハ適宜作成スヘシ

第四條 本田ニ對スル害蟲ノ驅除豫防ハ左ノ各號ニ依リ之ヲ施行セシムヘシ

一、螟 蟲

(イ) 移植後適當ノ時期ニ於テ三回以上採卵ヲ行フコト

(ロ) 被害莖ハ之ヲ根際ヨリ截取リ燒却スルコト

(ハ) 三化螟蟲ノ發生アリタル場所ニ於テハ稻株ヲ掘採シ燒却スルコト但シ燒却シ難キ場合ニ

於テハ地下十一尺以上ノ深處ニ埋没スルコトヲ妨ケス

二、浮塵子

發生ノ初期ニ於テ稻莖ノ強弱ヲ斟酌シ一段歩ニ付一升乃至二升ノ割合ヲ以テ石油ヲ水面ニ滴下シ町寧ニ拂落シ爾殺スルコト但シ早朝ニ行フテ可トス

三、葉卷蟲

該幼蟲ハ稻葉ニ苞狀ニ纏絡シテ晝間之ニ潜伏スルヲ以テ柝木ニ繩ヲ捲着シタルモノヲ以テ打殺スルコト

四、椿象蟲

該蟲ハ畦畔堤塘等ノ越年場所ヨリ出テ稻下葉ノ裏面ニ産卵シ孵化繁殖スルヲ以テ插秧後ハ常ニ注意シテ之ヲ捕殺ヲ行ヒ又努メテ産卵ヲ發見シ之ヲ採捕スルコト

第五條 藁稈ニ對スル螟蟲被害ノ豫防ハ左ノ各號ニ依リ之ヲ施行セシムヘシ

(イ) 貯藏シ又ハ田圃堤塘等ニ集積スル稻藁ハ翌年三月下旬迄ニ適宜ノ方法ニ依リ壓搾又ハ打敲シテ使用シ若ハ堆積肥料トシテ處分スルコト

(ロ) 翌年四月以後ニ亙リ貯藏ヲ要スル稻藁ニシテ前記ノ處分ヲ爲シ難キモノニ在リテハ之ヲ納庫等ノ中ニ密閉シテ殺滅スルコト

第六條 農業者ニ非サル者營業ノ用ニ供センカ爲藁稈ヲ貯藏スル者ニ對シテモ亦前條ノ處分ヲ爲サシムヘシ

第七條 貯藏穀物ノ害蟲驅除豫防ハ二硫化炭素燻蒸ノ方法ニ依リ之ヲ施行セシムヘシ

(イ) 倉庫ニ於ケル燻蒸ニハ普通内容一千立方尺ニ付二硫化炭素三ポンドヲ適當トシ此比例ニ依

リ倉庫ノ大サニ準シ藥液ノ分域ヲ増減シ煙蒸スルコト但シ害蟲ノ繁殖甚シキ場合又ハ俵裝堅固ニシテ高ク積上ケタルトキハ適宜之ヲ五ボンヤ迄増量スルコトヲ妨ケス

(ロ) 煙蒸ノ時期ハ六、七、八月ノ交ヲ可トシ煙蒸時間ハ三十時間以上ナルヨトヲ要ス

(ハ) 腐項ノ驅除豫防方法ヲ施行スル場合ニ於テハ必ス技術員ノ立會指導ヲ受クヘシ

第八條 果樹園又ハ桑園ニ於ケル介殼蟲蚜蟲天牛壁蝨類ノ驅除豫防ハ以下四條ノ規定ニ從ヒ之ヲ施行セシムヘシ

第九條 介殼蟲ノ驅除豫防ハ左ノ各號ニ依ルヘシ

(イ) 青酸瓦斯煙蒸

青酸加里 二百五十瓦

礮 酸 三百七十五立方センチメートル

水 五百六十三乃至七百五十立方センチメートル

右ハ煙蒸用天幕又ハ紙張煙蒸籠ノ内容一千立方尺ニ對スル藥量ニシテ煙蒸覆ノ大サニ準シ藥量ヲ増減スヘシ

青酸加里ハ五十八パーセント以上ノモノ硫酸ハ比重一、八三ノモノ水ハ清淨ナル井水ヲ用ヒ煙蒸時間ハ三十分以上タルコトヲ要ス

(ロ) 石油乳劑

石 油 一升

石 鹼 十二匁

水 五合

右ノ原液トシテ冬季ハ五倍乃至七倍夏季ハ十倍乃至十五倍ニ稀釋シテ散布スルコト
石油ハ品質善良ナルモノヲ用フヘク石鹼ハ「マルセル」印又ハ「アイポリ」印ヲ可トス

(ハ) 松脂合劑

松 脂 百匁

苛性曹達 二十五匁

魚 油 四勺乃至一合

水 一斗

右合劑ヲ噴霧器ヲ以テ撒布スルコト

苛性曹達ハ九十八パーセント以上ノモノニシテ白色棒狀ノモノヲ用フヘシ

第十條 蚜蟲ノ驅除豫除ハ左ノ各號ニ依ルヘシ

(イ) 除蟲菊加用石鹼水

石 鹼 二匁

除蟲菊粉 二匁

水 一升

右合劑ヲ噴霧器ヲ以テ撒布スルコト

石鹼ハ「マルセル」印ヲ可トシ除蟲菊粉ハ純粹ニシテ清鮮ナルモノヲ用フヘシ

(ロ) 石油乳劑

前條(ロ)ニ掲ケタル石油乳劑ノ十五倍乃至二十倍液ヲ噴霧器ヲ以テ撒布スルコト

第十一條 天牛ノ驅除豫防ハ左ノ各號ニ依ルヘシ

(イ) 成蟲ヲ捕殺スルコト

(ロ) 成蟲ハ七八月ノ交樹枝及根部ニ産卵スルヲ以テ其ノ際殊ニ果樹園及桑園ヲ巡視シ卵子ノ潰

殺ニ努ムルコト

(ハ) 卵ノ孵化シテ幼蟲ノ蝕入セルトキハ蝕入孔ヨリ蟲糞ト共ニ木屑ヲ漏出スルヲ以テ針金ヲ以

テ突殺スノ外第九條(ロ)ノ石油乳劑原液又ハ前條(イ)ノ除蟲菊加用石鹼水ヲ注入シ粘土ヲ以テ蟲

孔ヲ閉塞スルコト

第十二條 壁蝨類ノ驅除豫防ハ左ノ各號ニ依ルヘシ

(イ) 曹達黃硫合劑

苛性曹達 二百五十匁

硫黃華 五百匁

水 一斗

右ヲ原液トシ之ヲ水又ハ水一斗ニ付石鹼二十匁ヲ溶解シタル石鹼水ニテ五十倍乃至八十倍ニ

稀釋シ噴霧器ヲ以テ撒布スルコト

苛性曹達ハ九十八パーセント以上ノモノニシテ白色俵狀ノモノヲ用フヘク硫黃華ハ普通山井

ニ販賣スルモノニテ可ナリ

(ロ) 石油乳劑

第九條(ロ)ノ石油乳劑ノ十五倍乃至二十倍液ヲ噴霧器ニテ撒布スルコト

(ハ) 石灰硫黃合劑

硫黃華 百二十匁

生石灰 百二十匁乃至百六十匁
水 一斗

右合劑トシボーメー〇二一度乃至、五度ニ稀釋シ噴霧器ヲ以テ撒布スルコト

生石灰ハ交雜物ナキモノヲ選ムヘク硫黃華ハ普通市井ニ販賣スルモノニテ可ナリ

第十三條 前五條ノ規定ハ果樹園又ハ桑園以外ノ樹林ニ付之ヲ準用スルコトヲ得

第十四條 隣接市町村ハ驅除豫防上時々協議ヲ爲シ其ノ接近セル地區ニ在リテハ一齊ニ驅除又ハ

豫防法ノ施行ヲ爲サシムヘシ

第十五條 害蟲ノ驅除豫防ニ關シ別ニ規定ヲ設ケ又ハ督勵ノ方法ヲ定メタルトキハ其ノ都度之ヲ

知事ニ報告スヘシ

○告示

○和歌山縣告示第四十四號

大正二年度和歌山縣歲入歲出豫算各種特別會計歲入歲出豫算並繼續年期及支出方法左ノ如シ

大正二年二月六日

和歌山縣知事 川 村 竹 治

大正二年度和歌山縣歲入歲出豫算

歲 入

經 常 部

第一款 地 租 割

金參拾壹萬六千七百參拾九圓貳拾九錢

內 郡市收入

金四萬千貳百貳拾四圓拾九錢

金貳拾七萬五千五百拾五圓拾錢

第一項 地租 割

金參拾壹萬六千七百參拾九圓貳拾九錢

郡 收入

金四萬千貳百貳拾四圓拾九錢

內

金千八百四拾壹圓七拾貳圓

宅地地租豫算金九萬貳千八拾六圓

地租壹圓二付貳錢

金參萬九千參百八拾貳圓四拾七錢

其ノ他ノ土地地租豫算金八拾萬參千七百貳拾四圓

地租壹圓二付四錢九厘

內

郡市收入

金貳拾七萬五千五百拾五圓拾錢

內

金壹萬八千八拾九圓五拾錢

宅地地租豫算金拾參萬九千五百五拾圓

地租壹圓二付拾參錢

金貳拾五萬七千四百貳拾五圓六拾錢

其他ノ土地地租豫算金八拾萬四千四百五拾五圓

地租壹圓二付參拾貳圓

第二款 營業稅

金五萬四千四百九拾七圓

第一項 商業稅

金參萬九千參百貳拾圓四拾錢

第二項 工業稅

金壹萬五千七百七拾六圓六拾錢

第三款 雜種稅

金拾九萬七千百圓參拾四錢

第一項 料理屋稅

金五百五拾四圓八拾錢

第二項 飲食店稅

金貳千九百四拾六圓五拾錢

第三項 湯屋稅

金千貳百七拾參圓九拾錢

第四項 理髮人稅

金參千六拾貳圓四拾錢

第五項 遊藝師匠稅

金七拾六圓五拾錢

第六項 遊藝稼人稅

金參百七拾七圓

第七項 相撲稅

金貳圓五拾錢

第八項 俳優優稅

金七拾七圓五拾錢

第九項 藝妓稅

金貳萬參千六百九拾壹圓八拾五錢

第十項 市間稅

金壹圓拾錢

第十一項 市場稅

金九拾九圓八拾四錢

第十二項 演劇稅

金七千貳百貳拾參圓五拾貳錢

第十三項 興行稅

金壹萬貳千七拾六圓七拾貳錢

第十四項 遊覽所稅

金百九圓五錢

第十五項	遊技場	稅	金四百四拾參圓
第十六項	船	稅	金壹萬貳百拾參圓八拾四錢
第十七項	水車	稅	金四萬貳百五拾壹圓拾錢
第十八項	乘馬	稅	金千五拾參圓拾八錢
第十九項	屠畜	稅	金貳百八拾圓八拾錢
第二十項	漁業	稅	金六千貳百九拾七圓六拾錢
第二十一項	河川採藻	稅	金參萬貳百貳拾六圓五拾五錢
第二十二項	死畜取扱人	稅	金貳百五拾四圓六拾六錢
第二十三項	自轉車	稅	金六拾圓八拾錢
第二十四項	日本形船	稅	金壹萬參千百參拾壹圓
第二十五項	西洋形船	稅	金參千參百貳圓參拾壹錢
第二十六項	私法人建物	稅	金貳百七拾七圓貳拾五錢
第二十七項	狩獵	稅	金六千七百五拾貳圓五拾錢
第二十八項	狩獵	稅	金九百五拾九圓九拾五錢
第二十九項	伐乘	稅	金八百貳拾七圓四拾錢
第三十項	木流業	稅	金貳百五拾六圓五拾錢
第三十一項	乳牛	稅	金參百九拾圓四拾錢
第三十二項	代書人	稅	金參百貳拾圓
第三十三項	木材川下	稅	金貳萬八千五百拾五圓參拾貳錢

第卅四項

貨物稅

金貳百九拾四圓

第卅五項

畜犬稅

金千四百拾九圓

第四款

營業稅附加稅

金參萬六千五拾六圓七拾錢

第一項

營業稅附加稅

金參萬五千九百四拾貳圓六拾七錢

但本稅豫算金貳拾七萬貳千貳百九拾參圓

本稅費圓二付拾參錢貳厘

第二項

賣藥營業稅附加稅

金百拾四圓參錢

但本稅豫算金參千八百壹圓

本稅費圓二付參錢

第五款

鑛業稅附加稅

金六百五拾貳圓九拾八錢

第一項

鑛業稅附加稅

金六百五拾貳圓九拾八錢

內

金參百拾參圓九拾錢

國稅鑛產稅豫算金壹千百參拾九圓

本稅費圓二付拾錢

金貳百八拾四圓九拾錢

國稅採掘鑛區稅豫算金四千七拾圓

本稅費圓二付七錢

金五拾四圓拾八錢

國稅試辦區稅豫算金千八百六圓

本稅壹圓ニ付參錢

第六款

所得稅附加稅

金壹萬五千八百四拾圓六拾七錢

第一項 所得稅附加稅

金壹萬五千八百四拾圓六拾七錢

但本稅豫算金參拾參萬拾四圓

本稅(第二種所得稅ヲ除ク)壹圓ニ付四錢八厘

第七款

戶數割

金拾貳萬六千貳百五拾八圓八拾九錢

內 郡 收入

金壹萬九千貳百貳拾五圓五拾參錢

內 郡 收入

金拾萬七千參拾參圓參拾六錢

第一項 戶數割

金拾貳萬六千貳百五拾八圓八拾九錢

郡 收入

金壹萬九千貳百貳拾五圓五拾參錢

但明治四十五年四月調戶數拾壹萬貳千四百參拾戶

內 一戶ニ付拾七錢壹厘

郡 收入 金拾萬七千參拾參圓參拾六錢

但明治四十五年四月調戶數拾壹萬貳千四百參拾戶

一戶ニ付九拾五錢貳厘

第八款 家屋稅

金壹萬六千貳百七拾圓六拾八錢

第一項 家屋稅

金壹萬六千貳百七拾圓六拾八錢

但明治四十五年四月調家屋總建坪參拾參萬四千六百五拾坪

第九款 財產 收入

一坪二付四錢八厘六毛貳糸

金貳千八圓七拾六錢

第一項 不動產 收入

金八圓七拾六錢

第二項 動產 收入

金貳千圓

第十款 國庫下渡金

金參萬參千四百參拾壹圓四拾五錢

第一項 警察費下渡金

金參萬參千四百參拾壹圓四拾五錢

第十一款 雜收 收入

金八萬壹千貳拾圓四錢

內 郡市收入

金九拾四圓

郡市收入

金八萬九百貳拾六圓四錢

第一項 請願巡查納付金

金貳千參百貳拾五圓拾貳錢

第二項 懲罰及沒收金

金百參拾五圓

第三項 使 用 料

金五百六拾五圓五拾九錢

第四項 授 業 料

金五萬五千九百參拾圓

第五項 物品賣拂代

金四千九百拾參圓

內 郡 收 入

金七拾六圓

郡市收入

金四千八百參拾七圓

第六項 手 數 料

金八千七百貳拾錢

第七項 寄 宿 料

金四百四拾錢

第八項 償還金收入

金七百九拾四圓四拾九錢

第九項 雜

入 金貳百貳拾七圓

內 郡 收 入

金拾八圓

金貳百九圓

第九項 過年度縣稅收入

金百圓

第十項 過料及懲收金

金七圓

第十一項 賦 金

金七千貳圓

第十二項 縣吏員納金

金四百七拾參圓六拾四錢

經常部合計金八拾七萬九千八百七拾六圓八拾錢

內 郡 收 入

金六萬五百四拾參圓七拾貳錢

內 郡 市 收 入

金八拾壹萬九千參百參拾參圓八錢

臨時部

第一款 操 越 金

金貳萬圓

內 郡 收 入

金參百五拾圓

內 郡 市 收 入

金壹萬九千六百五拾圓

第一項 前年度繰越金

金貳萬圓

內 郡 收 入

金參百五拾圓

內 郡 市 收 入

金壹萬九千六百五拾圓

第二款 國庫補助金

金參萬參千八百八拾貳圓四拾五錢

第一項 衛生費補助金

金貳千六百九拾參圓參拾參錢

第二項 勸業費補助金

金壹萬八千四百四拾壹圓六拾六錢

第三項 教育費補助金

金千五百圓

第四項 土木費補助金

金壹萬八百九拾四圓

第五項 仙溪學園費補助金

金參百九拾參圓拾六錢

第三款 財產賣拂代

金五拾圓

第一款 不動產賣拂代

金五拾圓

第四款 寄附金

金參萬八千四百貳拾九圓

第一項 警察廳舍建築費寄附金

金七千五百圓

第二項 土木費寄附金

金貳萬貳千九百貳拾九圓

第三項 縣費寄附金

金參千圓

第四項 教育費寄附金

金五千圓

第五款 仙溪學園費繰入金

金七百五拾貳圓

第一項 繰入金

金七百五拾貳圓

臨時部合計金九萬參千百拾參圓拾五錢

內 郡 收 入

金參百五拾圓

郡 市 收 入

金九萬貳千七百六拾參圓拾五錢

歲入總計金九拾七萬貳千九百八拾九圓九拾五錢

內

金拾圓參拾貳錢

收 入 員

郡 收 入

金六萬八百九拾參圓七拾貳錢

內

金六圓拾七錢

收 入 過

郡 市 收 入

金九拾壹萬貳千九拾六圓貳拾參錢

內

金四圓拾五錢

收 入 過

歲 出

經 常 部

第一款 警 察 費

金拾九萬四百六圓五拾八錢

第二項 俸 給 及 諸 給

金拾五萬八千四百參拾六圓參拾錢

第三項 行 政 執 行 費

金貳萬九千四百圓貳拾八錢

第四項 機 密 費

金七拾圓

第二款 警 察 廳 舍 修 繕 費

金貳千四百四拾七圓四拾四錢

第一款 修 繕 費

金貳千四百四拾七圓四拾四錢

第三款 土 木 費

金九萬參千參拾八圓九錢

第一項 道 路 橋 梁 費

金五萬四千貳百七拾六圓參拾六錢

第二項 治 水 堤 防 費

金參萬七百八拾八圓七錢

第三項 港 灣 費

金貳千八百七拾八圓五拾八錢

- | | | |
|-----|-------------|-----------------|
| 第四項 | 砂防費 | 金千八拾參圓六拾六錢 |
| 第五項 | 測量費 | 金千參百四拾圓六拾貳錢 |
| 第六項 | 雜費 | 金貳千六百七拾圓八拾錢 |
| 第四款 | 縣會議諸費 | 金壹萬參百貳拾六圓 |
| 第一項 | 縣會議費 | 金六千貳百貳拾參圓 |
| 第二項 | 縣參事會諸費 | 金四千百參圓 |
| 第五款 | 縣會議員選舉費 | 金百圓 |
| 第一項 | 選舉費 | 金壹萬五千貳百七拾九圓貳拾錢 |
| 第六款 | 衛生及病院費 | 金壹萬貳千百六圓七拾五錢 |
| 第一項 | 衛生諸費 | 金參千百七拾貳圓四拾五錢 |
| 第二項 | 娼妓健康診斷及驅黴院費 | 金拾七萬四千百九拾圓拾參錢 |
| 第七款 | 教育費 | 金五萬六千參百六拾壹圓拾八錢 |
| 第一項 | 師範學校費 | 金七萬四千貳百八圓五拾六錢 |
| 第二項 | 中學校費 | 金貳萬四千七百七拾參圓參拾貳錢 |
| 第三項 | 高等女學校費 | 金壹萬五千參百八拾八圓參拾四錢 |
| 第四項 | 農林學校費 | 金貳千六百六拾四圓七拾參錢 |
| 第五項 | 圖書館費 | 金貳百貳拾圓 |
| 第六項 | 給與金 | 金五百七拾四圓 |
| 第七項 | 學事諸費 | |

第八款 郡廳舍修繕費

金四百七拾壹圓

第一項 修繕費

金四百七拾壹圓

第九款 郡政所費

金五萬九千五百八拾參圓八拾壹錢

第一項 俸給及諸給

金四萬七千七百八拾壹圓六拾錢

第二項 廳費

金壹萬千八百貳圓貳拾壹錢

第十款 教育費

金八百八拾八圓六錢

第一項 救助費

金八百八拾八圓六錢

第十一款 諸達諸費

金千九百六圓

第一項 令達諸費

金千九百六圓

第十二款 統計費

金九百拾四圓

第一項 統計諸費

金九百拾四圓

第十三款 勸業費

金六萬貳千九百六拾參圓六錢

第一項 地方調候所費

金參千五百九拾壹圓五拾參錢

第二項 物產陳列場費

金貳千八百四拾壹圓八拾錢

第三項 農事試驗場費

金壹千四百貳拾參圓六拾錢

第四項 水產試驗場費

金八千八百四拾六圓五拾五錢

第五項 水產講習所費

金四千四百拾五圓參拾錢

第六項 蠶業取締所費

金參千八百九拾壹圓

第七項 原蠶種製造所費

金五千八百六拾壹圓六拾錢

- | | | |
|------|------------|-------------|
| 第八項 | 農事講習所費 | 金千百貳拾貳圓 |
| 第九項 | 蠶繭審查會費 | 金參百貳拾五圓 |
| 第十項 | 染織改良費 | 金參千參百七拾四圓 |
| 第十一項 | 畜產改良費 | 金貳千四百拾九圓 |
| 第十二項 | 耕地整理及土地改良費 | 金四千六百五拾八圓 |
| 第十三項 | 地方森林會費 | 金貳百五拾壹圓八拾八錢 |
| 第十四項 | 森林調查及林業獎勵費 | 金四千五百八拾圓八拾錢 |
| 第十五項 | 模範林費 | 金七百五拾參圓 |
| 第十六項 | 漁業調查及監督費 | 金六百八拾九圓 |
| 第十七項 | 病害蟲驅除豫防督勵費 | 金參千參拾九圓 |
| 第十八項 | 勸業諸費 | 金千百五拾圓 |
| 第十四款 | 縣稅取扱費 | 金貳萬四千八拾壹圓拾錢 |
| 第一項 | 徵收費 | 金貳萬千貳百拾九圓拾錢 |
| 第二項 | 金庫諸費 | 金貳千四百參拾參圓 |
| 第三項 | 縣稅出納取扱費 | 金參百八拾四圓 |
| 第四項 | 小學校教員恩給取扱費 | 金四拾五圓 |
| 第十五款 | 縣廳舍修繕費 | 金千貳百拾七圓 |
| 第一項 | 修繕費 | 金千貳百拾七圓 |
| 第十六款 | 衆議院議員選舉費 | 金七拾參圓五拾錢 |

第一項 遺 琴 費

金七拾參圓五拾錢

第十七款 縣 吏 員 費

金四萬參千六百六拾貳圓六拾錢

第一項 吏 員 費

金四萬參千六百六拾貳圓六拾錢

第十八款 土地收用審查費

金五拾圓

第一項 土地收用審查費

金五拾圓

第十九款 財 產 費

金參百拾圓

第一項 管 理 費

金參百拾圓

第二十款 神 社 費

金百五拾圓

第一項 神 社 費

金百五拾圓

第二十一款 吏 員 恩 給 費

金參百九拾參圓

第一項 給 與 金

金參百九拾參圓

第二十二款 仙 溪 學 園 費

金貳千百五拾九圓

第一項 園 費

金貳千百五拾九圓

第二十三款 公 益 事 業 獎 勵 費

金六百五拾圓

第一項 獎 勵 費

金六百五拾圓

第二十四款 豫 備 費

金五千圓

內 郡 負 擔

金五百圓

郡 市 負 擔

金四千五百圓

郡 一 頁 豫 備 費

金五千圓

經常部合計金六拾九萬貳百五拾九圓五拾七錢

內 郡市負擔

金五百圓
金四千五百圓

內 郡市負擔

金六萬五百五拾四圓八拾壹錢
金六拾貳萬九千七百四圓七拾六錢

內 臨時部

第一款 警察廳舍建築費

金壹萬七千八百五圓八拾錢

第二款 建築費

金壹萬七千八百五圓八拾錢

第三款 土木費

金七萬四千九百七拾圓五拾錢

第四款 道路橋梁費

金參萬四千五百拾五圓九拾六錢

第五款 治水堤防費

金貳萬六千五百八圓七拾五錢

第六款 港灣費

金壹萬六拾六圓八拾八錢

第七款 測量費

金參千六百參拾八圓九拾壹錢

第八款 雜費

金貳百四拾圓

第九款 市町村土木補助費

金壹萬七千七百參拾七圓

第十款 道路橋梁費補助

金壹萬七千參拾圓

第十一款 治水堤防費補助

金七百七圓

第十二款 土木費本年度支出額

金五萬七千九百貳拾九圓貳拾七錢

第十三款 土木費ノ内砂防費本年度支出額

金貳萬八千九拾七圓貳拾七錢

第二項	土木費ノ内河川改修費本年度支出額	金貳萬九千八百參拾貳圓
第五款	衛生費	金四千貳百參拾參圓
第一項	驅蠱院建築費	金四千貳百參拾參圓
第六款	衛生補助費	金八千參百八拾四圓
第一項	傳染病豫防補助費	金七千參百八拾四圓
第二項	トヲホーム豫防補助費	金千圓
第七款	教育費	金五千參百四圓
第一項	師範學校費	金五千參百四圓
第八款	教育補助費	金八千圓
第一項	教育補助費	金八千圓
第九款	教育費本年度支出額	金參萬千參百六拾參圓貳拾五錢
第一項	教育費ノ内清國留學生諸費本年度支出額	金千參百六拾圓
第二項	教育費ノ内和歌山中學校建築費本年度支出額	金參萬參圓貳拾五錢
第十款	小學校教員恩給補充費	金壹萬參千圓
第一項	補充費	金壹萬參千圓
第十一款	小學校教員加俸資金補充費	金貳千五百圓
第一項	補充費	金貳千五百圓

第十二款 郡廳舎建築費

金參百參拾貳圓七拾四錢

第一款 建築費

金參百參拾貳圓七拾四錢

第十三款 勸業費

金壹萬千貳百參拾圓五拾錢

第一款 地方測候所費

金百八拾九圓

第二款 原蠶種製造所費

金壹萬千四拾壹圓五拾錢

第十四款 勸業補助費

金貳萬五千六百拾圓

第一款 勸業補助費

金貳萬五千六百拾圓

第十五款 災害準備資金積立費

金貳千五百圓

第一款 災害準備資金積立費

金貳千五百圓

第十六款 縣誌編纂費

金千六百拾圓

第一款 縣誌編纂費

金千六百拾圓

第十七款 神職養成補助費

金貳百拾圓

第一款 神職養成補助費

金貳百拾圓

臨時部合計金貳拾八萬貳千七百貳拾圓六錢

內 郡 負 擔 金參百參拾貳圓七拾四錢

內 郡 市 負 擔 金貳拾八萬貳千參百八拾七圓參拾貳錢

歲出總計金九拾七萬貳千九百七拾九圓六拾參錢

內 郡 負 擔 金六萬八百八拾七圓五拾五錢

內 郡 市 負 擔 金九拾壹萬貳千九拾貳圓八錢

大正二年度和歌山縣罹災救助基金歲入歲出豫算

歲入

第一款 罹災救助基金 金四萬貳千七拾貳圓

第一項 益 金四萬七百九拾六圓五拾錢

第二項 不用物品賣却代 金壹圓

第三項 前年度繰越金 金壹千貳百七拾四圓五拾錢

歲出

第一款 罹災救助基金 金四萬貳千七拾貳圓

第一項 救助 金四十四百貳拾七圓

第二項 國債証券購入費 金參萬七千五百貳拾五圓

第三項 豫備費 金百貳拾圓

大正二年度和歌山縣慈善救濟資金歲入歲出豫算

歲入

第一款 慈善救濟資金 金壹千五百四拾七圓

第一項 益 金壹千五百貳拾八圓

第二項 前年度繰越金 金拾九圓

歲出

第一款 慈善救濟資金 金壹千五百四拾七圓

第一項 仙溪學園費編入費 金七百五拾貳圓

第二項 國債証券購入費 金七百六拾圓

第三項 豫備金 金參拾五圓

大正二年度和歌山縣立德義中學校歲入歲出豫算

歲入

第一款 雜收 入 金四千五圓四拾五錢

第一款 雜收 入 金四千五圓四拾五錢

第二款 寄附金 金七千四百八拾圓七拾六錢

第一款 寄附金 金七千四百八拾圓七拾六錢

第三款 綠越金 金百六拾六圓六拾五錢

第一款 綠越金 金百六拾六圓六拾五錢

歲入合計金壹萬千六百五拾貳圓八拾六錢

歲出

第一款 德義中學校費 金壹萬千六百五拾貳圓八拾六錢

第一款 校費 金壹萬千六百五拾貳圓八拾六錢

歲出合計金壹萬千六百五拾貳圓八拾六錢

大正二年度和歌山縣市町村立小學校教員恩給基金歲入豫算

歲入

第一款 市町村立小學校教員恩給基金 金四千八百貳拾六圓拾六錢

第一項 納付金 金四千八百貳拾六圓拾六錢

大正二年度和歌山縣市町村立小學校教員恩給金歲入歲出豫算

歲入

第一款 市町村立小學校教員恩給金 金壹萬七千百拾圓

第一項 小學校教員恩給基金利子 金壹千八百五拾參圓九拾壹錢

第二項 小學校教員恩給國庫下渡金 金壹千七百九拾七圓九錢

第三項 小學校教員恩給金利子 金百拾七圓

第四項 前年度繰越金 金參百四拾貳圓

第五項 縣費補充金 金壹萬參千圓

歲入

第一款 市町村立小學校教員恩給金 金壹萬七千百拾圓

第一項 小學校教員恩給金 金壹萬七千百拾圓

大正二年度和歌山縣立和歌山中學校下賜金歲入歲出豫算

歲入

第一款 下賜金利子 金四圓拾錢

第一項 益金 金貳圓六拾錢

第二項 前年度繰越金 金壹圓五拾錢

歲出

第一款 補助金 金四圓拾錢

第一項 生徒獎勵金

金四萬拾錢

大正二年度和歌山縣市町村立小學校教員加俸資金歲入歲出豫算

歲入

第一欸

市町村立小學校教員加俸資金

金四萬貳千四百拾四圓

第一項

小學校教員加俸資金
國庫下派金

金參萬壹千八百八拾八圓八拾壹錢

第二項

小學校教員加俸資金利子

金五百九拾七圓拾九錢

第三項

前年度繰越金

金八千貳拾八圓

歲出

第四項

縣費補充金

金貳千五百圓

第一欸

市町村立小學校教員加俸資金

金四萬貳千四百拾四圓

第一項

小學校教員年功加俸金

金參萬六千參百六拾圓

第二項

小學校教員特別加俸金

金六千五拾四圓

大正二年度和歌山縣教育資金歲入歲出豫算

歲入

第一欸

教育資金

金貳萬參千八百九拾貳圓

第一項

教育資金償還元金

金六千五百四拾九圓

第二項

教育資金利子

金壹千參百貳圓

第三項 前年度繰越金 金八千四百拾貳圓
第四項 基金配當金 金七千八百九拾九圓

歲出

第一款 教育資金 金貳萬參千八百九拾貳圓
第一項 貸付金 金貳萬壹千九拾貳圓
第二項 教育獎勵金 金貳千八百圓

大正二年度和歌山縣傳染病豫防資金歲入歲出豫算

歲入

第一款 傳染病豫防資金 金壹千七百六拾八圓參拾九錢

第一項 前年度繰越金 金百九拾圓

第二項 益金 金四百貳拾九圓六拾參錢

第三項 貸出金返納 金壹千四百拾八圓七拾六錢

歲出

第一款 傳染病豫防資金 金壹千七百六拾八圓參拾九錢

第一項 有價証券購入費 金參百八拾圓

第二項 豫備金 金壹千參百八拾八圓參拾九錢

大正二年度和歌山縣災害準備資金歲入歲出豫算

歲入

第一款 災害準備資金 金參千五拾五圓

第一項 資金 收入 金貳千五百圓

第二項 益 金 金四百九拾八圓

第三項 前年度繰越金 金五拾七圓

歲出

第一款 災害準備資金 金參千五拾五圓

第二項 有價証券購入費 金參千四拾圓

第二款 豫備金 金拾五圓

大正二年度和歌山縣立粉河中學校基本金利子歲入歲出豫算

歲入

第一款 基本金收入 金貳拾六圓九拾壹錢

第二項 益 金 金貳拾壹圓貳錢

第三項 前年度繰越金 金五圓八拾九錢

歲出

第一款 圖書購入費 金貳拾六圓九拾壹錢

第二項 圖書購入費 金貳拾六圓九拾壹錢

大正二年度和歌山縣公園歲入歲出豫算

歲入

第一款 公園收入 金千六百四拾七圓

第二項 使用材料 金千百六拾貳圓

第二項 雜收 金百貳拾參圓
第三項 前年度繰越金 金參百六拾貳圓

歲出

第一款 公園費 金千六百四拾七圓

第一項 管理費 金千貳百四拾七圓

第二項 設備費 金貳百五拾圓

第三項 記念費 金百五拾圓

自大正二年度
至大正五年度 和歌山縣教育費繼續年期及支出方法

一金千九百六拾圓

內譯

教育費中清國留學生諸費

金四百參拾圓 大正二年度支出額

金六百圓 大正三年度支出額

金六百圓 大正四年度支出額

金參百參拾圓 大正五年度支出額

自大正二年度
至大正四年度 和歌山縣教育繼續年期及支出方法

一金八萬六千參百參拾四圓八拾圓 教育費中和歌山中學校建築費

內譯

金參萬參圓貳拾五錢 大正二年度支出額

金參萬五千九百貳拾五圓五拾錢

大正三年度支出額

金貳萬四百六圓五錢

大正四年度支出額

○和歌山縣告示第四十五號

客年通常縣會ノ決議ヲ經タル大正元年度(明治四十五年度)和歌山縣歲入歲出追加豫算及同年度和歌山縣慈善救濟資金歲入歲出追加豫算左ノ如シ

大正二年二月六日

和歌山縣知事 川村竹治

大正元年度(明治四十五年度)和歌山縣歲入歲出追加豫算

歲入

經常部

第十一款 雜收 入

金貳百參拾圓

第九項 過年度縣稅收入

金貳百參拾圓

歲入計金貳百參拾圓

歲出

臨時部

第十六款 縣誌編纂度

金貳百參拾圓

第一項 縣誌編纂度

金貳百參拾圓

歲出計金貳百參拾圓

大正元年度和歌山縣慈善救濟資金歲入歲出追加豫算

歲入

第一款 慈善救濟資金 金壹萬四百貳圓五拾錢

第一項 益 金 金貳圓五拾錢

第三項 恩 賜 金 金壹萬四百圓

歲出

第一款 慈善救濟資金 金壹萬四百貳圓五拾錢

第三項 國債証券購入費 金壹萬四百貳圓五拾錢

○和歌山縣告示第四十六號

沖繩縣警察部本年一月十八日夜火災ニ罹リ書類燒失ニ付同日以前該警察部ニ對シテ爲シタル照會等ニシテ應答未濟ノモノハ更ニ其ノ手續ヲ爲スヘキ旨全縣ヨリ通知アリ

大正二年二月六日

和歌山縣知事 川村竹治

○和歌山縣告示第四十七號

森林法ニ依リ左記箇所ニ對スル保安林解除ノ申請ヲ受理シタリ

大正二年二月六日

和歌山縣知事 川村竹治

郡	町村	大字	字	地番	地目	全面積	解除面積	所	有者
海草	紀伊村	北野	城屋敷	五四ノ一	保安林	五三六	五二六	海草郡紀伊村大字上野	中村牛次郎

那賀	上岩出村	新出廣之	宮ノ前	四三 一	全	、四七三	、四七三	那賀郡上岩出村
全	池田村	西山田	陰地ヶ原	三三 一	全	、九〇三 、四一五	見込、一〇〇〇	全郡池田村大字西山田、池田新、登尾、東山田、北中、北大井、西二谷、東三谷、中三谷、枇杷谷、南勢田、北勢田、神領豐田、重行、古瀬田、中瀬、神道、浦中
全	全	全	全	全	全	、〇二〇	、〇二〇	有出郡箕島町大字箕島
有出	箕島町	北湊	出崎	八五 全	全	、〇四〇 、〇四六	、〇四六	立木 西牟婁湊村大字湊 土地國(内務省所管)
四牟婁	湊村	湊	磯間	一七 全	全	、四〇七	、〇三〇	全郡富里村大字下川下
全	富里村	平瀬	南垣内	三六 全	全	、二五〇	、二五〇	春日神社
全	全	大内川	高畑	九九 〇	全	、四九〇	、四九〇	
全	全	和田	小高野	二五 四	全	、二五二	、二五二	
全	全	下川下	黒藏西	一、五 八	全	、二六三	、二六三	

○ 辞 令

○大正二年二月三日

任和歌山縣東牟婁郡書記

給月俸拾貳圓

松野節藏

東牟婁郡書記

東牟婁郡書記

吉積幹造

太田源之助

給月俸拾七圓(各通)

給月俸拾六圓(各通)

給十緩津

土木監督員ヲ命ス

月俸四拾圓ヲ給ス

東牟婁郡書記 福木 務

東牟婁郡書記 高 常 春

東牟婁郡書記 中村 逸 一

藤森謙太郎

○町村吏員ノ異動

○大正二年一月三十一日認可

海草郡内海村長 右田 保

○大正二年二月三日認可

伊都郡天野村長 竹原孝之助

○大正二年二月四日認可

那賀郡志賀野村長 溝上虎市

○彙報

○褒 賞

○人命ヲ救助セシ産ヲ以テ本月一日木杯ヲ下賜セシ者左ノ如シ

西牟婁郡潮岬村

- 竹田菊松
- 平松末郎吉
- 田井竹松
- 瀬戸仁太郎
- 小島泰次
- 鈴木由太郎
- 瓜田仁藏
- 直井菊松
- 平松留次郎

(各通)

大正元年九月二十三日暴風ノ爲沈没セシ汽船江戸丸乗組員カ潮岬有田兩村近海ニ漂流セルヲ認め自己ノ危難ヲ顧ミス同志ト戮力怒濤ヲ冒シテ之ニ近ツキ生存者三十二名ヲ救助候段奇特ニ付爲其賞本杯堂爾下賜候事

○産業

○品評會開設認可 二月四日付ヲ以テ日高郡酒造組合外一名ニ對シ第七回和歌山縣清酒醬油品評會開設ノ件認可シ獎勵金貳拾五圓ヲ交付スヘキ旨指令シタリ

○東牟婁郡小作米品評會閉會 大正二年一月十九日ヨリ開會セル東牟婁郡小作米品評會ハ同日二十日褒賞授與式ヲ舉行シタル上同日閉會セリ其ノ概況左ノ如シ

一、出品人員 六十九人

二、出品点数 八十一點

三、受賞人員 一等三人二等五人三等十人四等十二人

四、觀覽人員 二百人

○東牟婁郡物産品評會閉會 大正二年一月十五日ヨリ開催セル東牟婁郡物産品評會ハ同月十七日褒賞授與式ヲ舉行シタル上同日閉會セリ其ノ概況左ノ如シ

一、出品人員 五八五人

二、出品点数 五九〇點

三、受賞人員 一等五人二等三人三等六人四等一人(三人計二〇五人)

四、來觀人員 六千五百人

○實業視察員派遣 東牟婁郡那智村生熊宗代藏及東牟婁郡三津ノ村西虎市ノ兩名ニ對シ大正元年度

ニ於テ京都、大阪、滋賀、静岡、岐阜、奈良、三重ノ二府五縣ニ於ケル左記事項ノ視察ヲ囑托シ視察費補助トシテ各金貳拾五圓ヲ交付スル旨指令セリ

記

一、普通農事、林業、蠶業、養蜂、園藝、茶業、畜産ニ對スル施設獎勵事項及其ノ効果

二、農家副業ノ種類及狀態

三、其ノ他農事上參考トナルヘキ事項

○柑橘視察員派遣 紀州柑橘海草郡回業組合ニ對シ大正元年度ニ於テ組合役員又ハ組合員二、ヲシテ左ノ視察事項ノ爲メ東京府及茨城縣へ一人、滿洲へ一人派遣セシムヘキヲ囑托シ視察費補助トシテ金五拾圓ヲ交付スル旨指令セリ

一、柑橋需用供給ノ狀況並販路擴張ニ關スル實行ノ方法

○部落有財產整理 明治四十三年三月訓令第六號ニ基キ同年ヨリ大正元年十二月マテニ部落有財產

整理統一發案認可ヲ與ヘタルモノ左ノ如シ

郡町村名	統一物件	面積又ハ數量	發案認可年月日
有田郡	林ノ他ノ土地野	二一、一八二六	明治四十三年六月二日
保田村	林ノ他ノ土地野	一、一九二九	
東牟婁郡	林ノ他ノ土地野	一、二八二、五九〇一	明治四十三年十一月廿五日
高田村	林ノ他ノ土地野	一、二八一九	
有田郡	林野	四四四、四四一三	明治四十四年一月七日
田殿村	林野	四四四、四四一三	
西牟婁郡	林ノ他ノ土地野	四五〇、三三〇三	明治四十四年一月十一日
岩田村	林ノ他ノ土地野	七八〇九	
東牟婁郡	林野	四〇〇、六三一	明治四十四年一月十二日
玉置口村	林野	四〇〇、六三一	
同郡	林ノ他ノ土地野	三〇八、八〇一三	明治四十四年一月二十八日
九重村	林ノ他ノ土地野	〇九二〇	
有田郡	林ノ他ノ土地野	二四、一五一	同 年三月十五日
田柄川村	林ノ他ノ土地野	〇九二九	
西牟婁郡	林ノ他ノ土地野	二六、一七〇五	明治四十四年六月八日
万呂村	林ノ他ノ土地野	四七二七	

○正

課

東牟婁郡 宇久井村	同郡 下太田村	有田郡 藤並村	伊都郡 見好村	安田郡 安諦村	伊都郡 高野村	東牟婁郡 四車婁村	日高郡 川上村	西牟婁郡 長野村	合計十七 ヶ村
林ノ他ノ土地野	林ノ他ノ土地野	林ノ野	林ノ野	林ノ野	林ノ野	林ノ他ノ土地野	林ノ他ノ土地野	林ノ野	林ノ他ノ土地野
三二三、五五二一	一五五、二一〇二	二一三、五四〇四	五〇六、五四二六	四三、一〇一二	一、八四九、二〇二四	八六、六〇〇六	六二五、六五二三	三二一、八九一八	七〇八八、六四〇九
一、〇六〇二	七、三八一九				一、四七一八	一、八二二八	七百五拾圓		一四〇五二〇
同 年	同 年	同 年	同 年	同 年	同 年	同 年	同 年	同 年	同 年
八月十四日	九月六日	明治四十五年 一月十八日	大正元年 十月十日	十一月廿二日	十一月廿九日	十二月十九日	大正元年 十二月二十日	十二月廿三日	七百五拾圓

本年二月一日縣報號外褒賞欄中十六頁下欄「川崎善次郎」トアルハ「川崎善三郎」十八頁上欄「安井定雄」トアルハ「安平定雄」十九頁上欄「堀田重二」トアルハ「堀田幸二」全「藤井萬助」トアルハ「藤井萬楠」全十二行及十三行目「金貳圓」トアルハ「金壹圓」ヲ誤

○ 觀 象

大正二年自二月一日至二月三日氣象

(和歌山地方測候所觀測)

種 目	二 月 一 日		二 月 二 日		二 月 三 日	
	前 年	本 年	前 年	本 年	前 年	本 年
平均氣壓	七七〇・九	七七二・〇	七六三・四	七七〇・六	七五四・八	七六五・〇
平均氣溫	四度〇	四度七	五度六	二度七	七度三	六度〇
最高氣溫	一〇度七	七度三	八度五	八度八	一一度四	一二度四
最低氣溫	冰点下 〇度九	一度二	三度二	冰点下 一度三	五度六	一度四
最多風向	北東	北	北東	北西	西	西
平均風力	二米三	五米八	一米七	二米八	五米七	二米七
天 氣	曇	半晴	曇少雨	半晴	半晴微雨	晴
降水量			三新二		〇新〇	
記事雜象	曉間結霜夜間月暈 ヲ映ズ		午后時々小雨	曉間結霜	曉間並ニ霽間微雨 午后四方ノ強風吹	

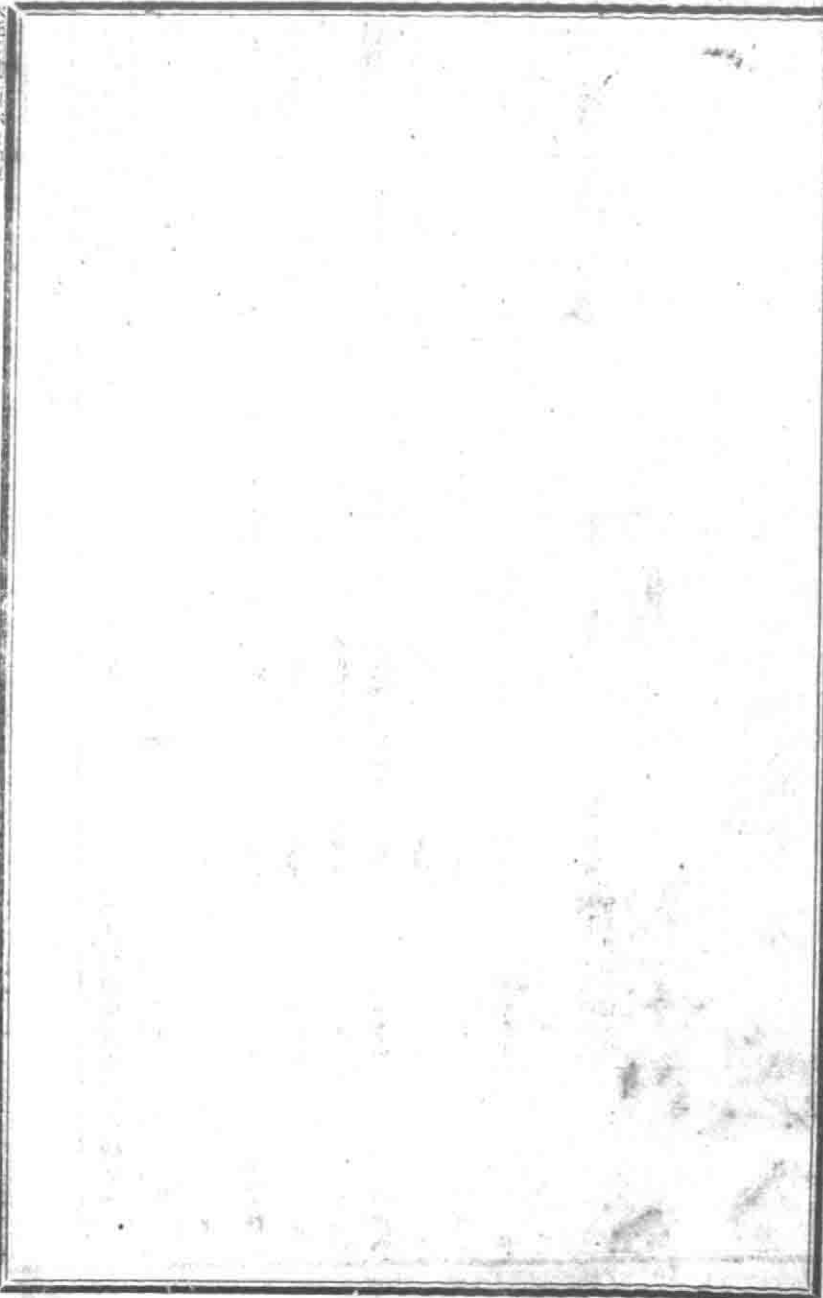
和歌山縣報

第五三號

大正二年一月六日

(第三種郵便物認可)

四四



大正二年一月六日發行
大正二年一月九日發行
大正二年一月十二日發行
大正二年一月十五日發行
大正二年一月十八日發行
大正二年一月廿一日發行
大正二年一月廿四日發行
大正二年一月廿七日發行
大正二年一月三十日發行

和歌山縣知事官房

和歌山縣北林町
和歌山縣北林町六番地