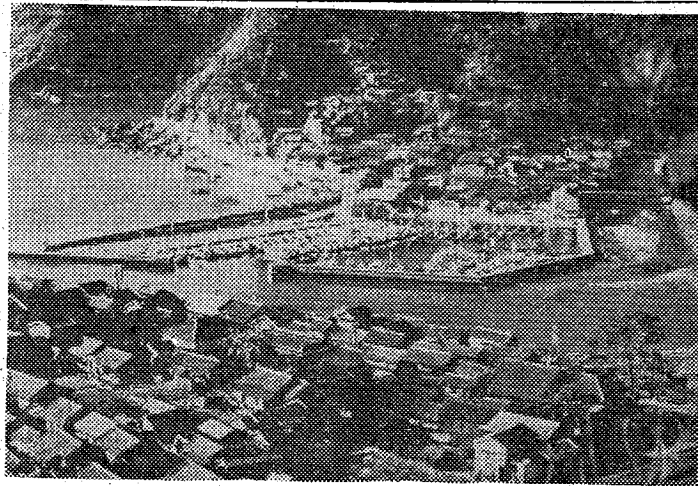


みんなで築こう  
正しい交通徳を

新しい道路交通法は  
12月20日から施行

# 県民の友

昭和35年12月1日 才276号  
発行所 和歌山市小松原通1丁目1番地  
和歌山県  
発行人 文書広報課長 出水 清治  
印刷所 和歌山新聞社  
昭和29年5月28日日本国有鉄道特別取扱承認  
雑誌第2816号



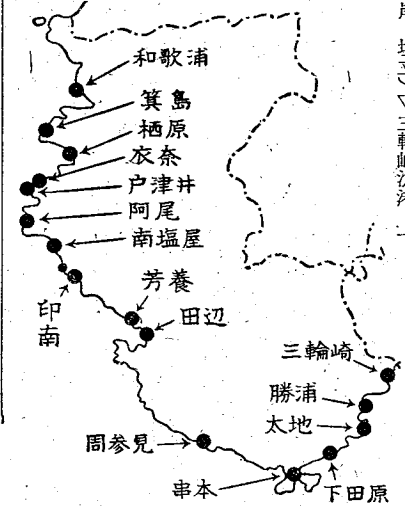
完成した周参見漁港の船だまり、導流堤など

本県の最も重要な産業の一つである水産業を振興するため、県では漁港施設の整備事業を強く推進しています。これは昭和二十五年に制定された漁港法による県下の指定漁港九十八港のうち、十六港について、第一、第二次整備計画事業として、総額約十三億円の工事(修築、局部改良、海岸保全)を行なっているものです。すでに串本、周参見、戸津井の三漁港では、それぞれ防波堤や防砂堤、導流堤などの外かく施設をはじめ、けい船施設(岸壁、けい船杭など)や輸送、補給、処理などの機能施設が完成し、水産業の発展に大きな役割りを果たしているほか、局部改良工事はさらに第三次分として

## 十六港で十二億円 水産業の振興はかる

### 漁港の整備事業すすむ

事業(防波堤やさん橋、防潮壁などの部分改良)を進めていた見老津、田辺、塩津、周参見の四漁港と、海岸保全事業(海岸を高潮から守るために行なう防潮堤工事など)を実施中の戸津井漁港は、一部を残して殆んど完成しています。現在引き続いて修築事業を進めている漁港は、和歌浦、阿波、三輪、下田、勝浦の十港で、ほかに本年度から南塩屋港(御坊市)三十六年度から箕島港(有田市)三十七年度から衣奈港(日高郡)の整備事業にそれぞれ着手することになっています。県ではさらに第三次分として



億三千五百三十万円(防波堤、防潮堤、埋立)▽太地漁港一億九千万円(防波堤、埋立、しゅんせつ)▽柘原漁港一億七千万円(防波堤、埋立、しゅんせつ)▽南原漁港一億七千万円(防波堤、埋立、しゅんせつ)▽芳養漁港一億三千八百六十万円(防波堤、埋立、しゅんせつ)▽南塩屋漁港一億四千五百八十八万円(防波堤)▽三輪漁港一億二千八百九十万円(防波堤、埋立、しゅんせつ)▽阿波漁港一億二千八百九十万円(防波堤、埋立、しゅんせつ)▽阿波漁港一億二千八百九十万円(防波堤、埋立、しゅんせつ)▽阿波漁港一億二千八百九十万円(防波堤、埋立、しゅんせつ)

総人口は1,001,964人  
国勢調査の県集計まとまる  
十月一日全国一世紀に行なわれた国勢調査の結果、本県の人口は前回の昭和三十年調査より四万八千五百五十五人減っています。また世帯数は三万七千八百五十七世帯で、前回の二万四千三百三十一世帯をえています。したがって、一世帯当りの平均人口は前回の四・五人から四・二人に減少しています。また人口の減少はとくに農村がひどく、都市部では逆に増加して

年末の需要に備え  
中小企業の融資を拡大  
【中小企業小口短期融資】金額五十万円以下の小口短期資金を貸出するもので、融資期間は六か月以内、利率は日歩二銭三厘(ほかに信用保証協会の保証料が日歩七厘)となっており、銀行などから融資を受けるのが困難な人や、銀行取引のない人の年末資金に活用されています。なお申込みの

臨時収入は  
まず貯蓄へ  
臨時収入は、大正九年以来はじめてですが、全国的な出生率の低下と人口の都市集中が主な原因と見られています。①工場用地は九団地、百五十万平方尺である。②熊野川と古座川から、一日

## 化学工業に最適

### 新宮周地区 工場適地の調査結果

県では連産省の指定にもとづいて、この春から新宮周地区の工場適地調査を行なっています。この調査の結果が、このほど明らかになりました。①熊野川水系の電源開発が完了すれば、総出力五十八万六千ワットの電力がある。②地区内の資源は、妙法山で銅を産出しているほか、無煙炭や硫化鉄の埋蔵量が相当あるといわれ、また水産・森林資源もともに豊富である。以上のような特色を利用して、①比較的用地の広い佐野・下里地区では、特に水と電力を利用した合成化学工業、②その他の地区でも、豊富な木材資源や石灰、石炭などの地下資源を利用した、木材化学工業、③串本、太地、勝浦を基地とする近海、遠洋の水産漁獲物を二次加工する食品工業などが考えられ、今後の発展が大いに期待されます。

年末の需要に備え  
中小企業の融資を拡大  
【中小企業小口短期融資】金額五十万円以下の小口短期資金を貸出するもので、融資期間は六か月以内、利率は日歩二銭三厘(ほかに信用保証協会の保証料が日歩七厘)となっており、銀行などから融資を受けるのが困難な人や、銀行取引のない人の年末資金に活用されています。なお申込みの

臨時収入は  
まず貯蓄へ  
臨時収入は、大正九年以来はじめてですが、全国的な出生率の低下と人口の都市集中が主な原因と見られています。①工場用地は九団地、百五十万平方尺である。②熊野川と古座川から、一日

日本一おいしい!  
**ココア**  
九重  
ココア

日立テレビ年末謝恩プレゼント  
1等 往復空の旅で東京箱根へアベックで招待  
期間11月15日-12月末日  
日立テレビお買上げの方にもれなく象印マホービン卓上ポットを贈呈します  
更に抽せんにより...  
1等5組往復日航機でアベック招待  
2等30名近郊温泉一泊招待  
3等100名新歌舞伎座観劇招待  
以上は和歌山の皆様へだけの特別プレゼントです  
和歌山日立チェーン協同組合  
本部 和歌山市北細工町5 電話3-1813

# 全戸が共選共販へ

## 座談会——ミカンの出荷期をひかえて

大橋 第一に紀州ミカンの名産をはずかしくないことである。そのために、県では果樹振興五年計画をたて、生産者から販売まで一貫した方針で進んでいます。

井口 出荷体制の一元化は重要であると同時に、非常にむずかしい問題です。消費がふえている反面、生産もふえているので、市場での競争がはげしく、また、年末はとくに輸送が混雑します。したがって、市場も生産者ともに合理的な荷受計画なり、出荷体制を整えなければならぬのです。

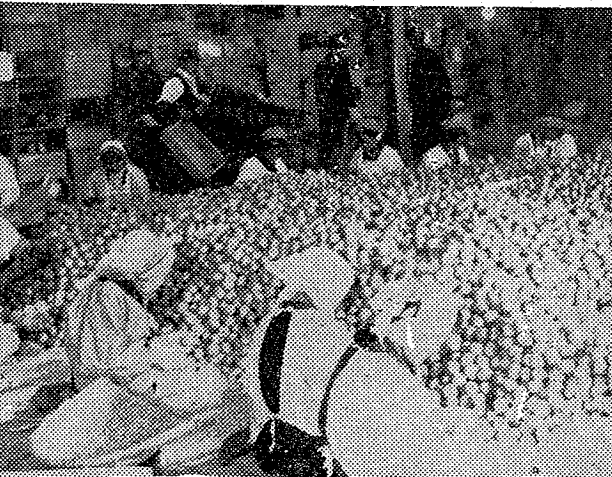
県では従来から共選共販を強く推進していますが、現在那賀・伊都郡で八五〇、有田海草郡で六五〇の共販体制ができています。しかし、これではまだまだ不十分ですか。

大橋 第一に紀州ミカンの名産をはずかしくないことである。そのために、県では果樹振興五年計画をたて、生産者から販売まで一貫した方針で進んでいます。

井口 出荷体制の一元化は重要であると同時に、非常にむずかしい問題です。消費がふえている反面、生産もふえているので、市場での競争がはげしく、また、年末はとくに輸送が混雑します。したがって、市場も生産者ともに合理的な荷受計画なり、出荷体制を整えなければならぬのです。

県では従来から共選共販を強く推進していますが、現在那賀・伊都郡で八五〇、有田海草郡で六五〇の共販体制ができています。しかし、これではまだまだ不十分ですか。

出席者	
和歌山県副知事	大橋 正雄
和歌山県農林部長	井口 保治
和歌山県果樹改良課長	中谷 政夫
和歌山県果樹改良協同組合連合会長	木下 平
有田海草郡共選共販組合長	
那賀郡共選共販組合長	



出荷最盛期をひかえて箱詰に多忙な共同選果場

# 激しい市場の競争 出荷体制の一元化が大切

紀州ミカンは何といても味が非常にすくねりますが、全国的な増産と新興産地の出現によって、老舗の名産だけでは有利な販売は期待できなくなりました。そこで県では、果樹振興五年計画をたて、特に共同出荷に力を入れて、昨年度は全国に先がけて東京、北海道向けにミカン

生産者がお互いに競争して販売するに、市場の信用を失い、業者が買いたたかれて、価格が不当に暴落し、取返しのつかぬ損をします。

このミカンが残り共同出荷して、紀州ミカンの名産を高めるために、出荷期をひかえて、関係者に語っていただきます。

## 出荷体制の一元化が大切

大橋 第一に紀州ミカンの名産をはずかしくないことである。そのために、県では果樹振興五年計画をたて、生産者から販売まで一貫した方針で進んでいます。

## 自身は生産者

大橋 幹事のミカンの宣伝ポスターを見ましたが、本当に食べたくなるようなもので、ポスター一枚でも考えなければなりませんね。

## 生産者の協力を

大橋 輸送面では、昨年はミカン列車で大きな成果をおさめたようですが、

## 成果あげたミカン列車

大橋 輸送面では、昨年はミカン列車で大きな成果をおさめたようですが、

## 消費量は伸びる

大橋 輸送面では、昨年はミカン列車で大きな成果をおさめたようですが、

## 平均出荷で価格安定

大橋 輸送面では、昨年はミカン列車で大きな成果をおさめたようですが、

## 消費量は伸びる

大橋 輸送面では、昨年はミカン列車で大きな成果をおさめたようですが、

## 平均出荷で価格安定

大橋 輸送面では、昨年はミカン列車で大きな成果をおさめたようですが、

## 消費量は伸びる

大橋 輸送面では、昨年はミカン列車で大きな成果をおさめたようですが、

## 平均出荷で価格安定

大橋 輸送面では、昨年はミカン列車で大きな成果をおさめたようですが、

## 消費量は伸びる

大橋 輸送面では、昨年はミカン列車で大きな成果をおさめたようですが、

## 平均出荷で価格安定

大橋 輸送面では、昨年はミカン列車で大きな成果をおさめたようですが、

## 消費量は伸びる

大橋 輸送面では、昨年はミカン列車で大きな成果をおさめたようですが、

## 小児マヒのはなし

小児マヒは、医学的には急性灰白髄炎(ポリオ)といわれ、一度かかると後遺症を残すおそろしい病気です。小児マヒは、一度かかると後遺症を残すおそろしい病気です。

防ワクチンの輸入や国内製の見直しといったものを機会に、予防注射の制

ることになりますから、役場へ届けておいてください。

①保護者に市町村民税がかかる場合は、全額を市町村が負担する。

②同じく均等割だけかかる場合は、費用の四分の一を

年末には必ず鍵をかけ、近所へおとすのを忘れないでください。

△買物中の現金の出し入れは慎重にし、ハンドバッグや財布には財布や貴重品を

△知らない者から物を買わないこと、また泣きごとを

「押売り」

## 厳重に

年末には必ず鍵をかけ、近所へおとすのを忘れないでください。

△買物中の現金の出し入れは慎重にし、ハンドバッグや財布には財布や貴重品を

△知らない者から物を買わないこと、また泣きごとを

「押売り」

「押売り」

## 文化家庭の主食

文化家庭の主食

文化家庭の主食

文化家庭の主食

文化家庭の主食

文化家庭の主食

文化家庭の主食

文化家庭の主食

文化家庭の主食

文化家庭の主食

## 文化家庭の主食

文化家庭の主食

文化家庭の主食

文化家庭の主食

文化家庭の主食

文化家庭の主食

## 文化家庭の主食

文化家庭の主食

文化家庭の主食

文化家庭の主食

文化家庭の主食

文化家庭の主食

## 文化家庭の主食

文化家庭の主食

文化家庭の主食

文化家庭の主食

文化家庭の主食

文化家庭の主食

## 文化家庭の主食

文化家庭の主食

文化家庭の主食

文化家庭の主食

文化家庭の主食

文化家庭の主食

## 文化家庭の主食

文化家庭の主食

文化家庭の主食

文化家庭の主食

文化家庭の主食

文化家庭の主食

## 文化家庭の主食

文化家庭の主食

文化家庭の主食

文化家庭の主食

文化家庭の主食

文化家庭の主食

## 文化家庭の主食

文化家庭の主食

文化家庭の主食

文化家庭の主食

文化家庭の主食

文化家庭の主食

## 文化家庭の主食

文化家庭の主食

文化家庭の主食

文化家庭の主食

文化家庭の主食

文化家庭の主食

## 文化家庭の主食

文化家庭の主食

文化家庭の主食

文化家庭の主食

文化家庭の主食

文化家庭の主食

## 文化家庭の主食

文化家庭の主食

文化家庭の主食

文化家庭の主食

文化家庭の主食

文化家庭の主食

## 文化家庭の主食

文化家庭の主食

文化家庭の主食

文化家庭の主食

文化家庭の主食

文化家庭の主食

## 文化家庭の主食

文化家庭の主食

文化家庭の主食

文化家庭の主食

文化家庭の主食

文化家庭の主食

## 文化家庭の主食

文化家庭の主食

文化家庭の主食

文化家庭の主食

文化家庭の主食

文化家庭の主食

## 文化家庭の主食

文化家庭の主食

文化家庭の主食

文化家庭の主食

文化家庭の主食

文化家庭の主食

## 文化家庭の主食

文化家庭の主食

文化家庭の主食

文化家庭の主食

文化家庭の主食

文化家庭の主食

## 文化家庭の主食

文化家庭の主食

文化家庭の主食

文化家庭の主食

文化家庭の主食

文化家庭の主食

## 文化家庭の主食

文化家庭の主食

文化家庭の主食

文化家庭の主食

文化家庭の主食

文化家庭の主食

## 文化家庭の主食

文化家庭の主食

文化家庭の主食

文化家庭の主食

文化家庭の主食

文化家庭の主食

## 文化家庭の主食

文化家庭の主食

文化家庭の主食

文化家庭の主食

文化家庭の主食

文化家庭の主食

## 文化家庭の主食

文化家庭の主食

文化家庭の主食

文化家庭の主食

文化家庭の主食

文化家庭の主食

## 文化家庭の主食

文化家庭の主食

文化家庭の主食

文化家庭の主食

文化家庭の主食

文化家庭の主食

## 文化家庭の主食

文化家庭の主食

文化家庭の主食

文化家庭の主食

文化家庭の主食

文化家庭の主食

## 文化家庭の主食

文化家庭の主食

文化家庭の主食

文化家庭の主食

文化家庭の主食

文化家庭の主食

夜間専用電話のお知らせ

県庁では和歌山②101番を夜間専用電話に定めましたので、夜間および日曜、祝祭日に県庁へ電話される場合は、この番号をご利用ください。なおこれ以外の電話は通じませんからご了承下さい。

### 適正なヒューズで火の用心

☆切れてこそ役に立つもの  
電気が流れすぎると、切れて電気を止めるのがヒューズの役目です。

☆コタツやアンカのヒューズは  
温度があがりすぎると切れる温度ヒューズが使われています。

☆だからヒューズの代りに  
鉄線や銅線を使ったり、温度ヒューズの代りに普通のヒューズを使っていると切れずに大変な災害をまねくことがあります。

和歌山地区家庭電化安全推進委員会  
関西電力株式会社 和歌山支店

### 文化家庭の主食

# 白麦米

# こがわ

粉河精麦株式会社  
本社 和歌山県那賀郡粉河町八一六





# 市内版

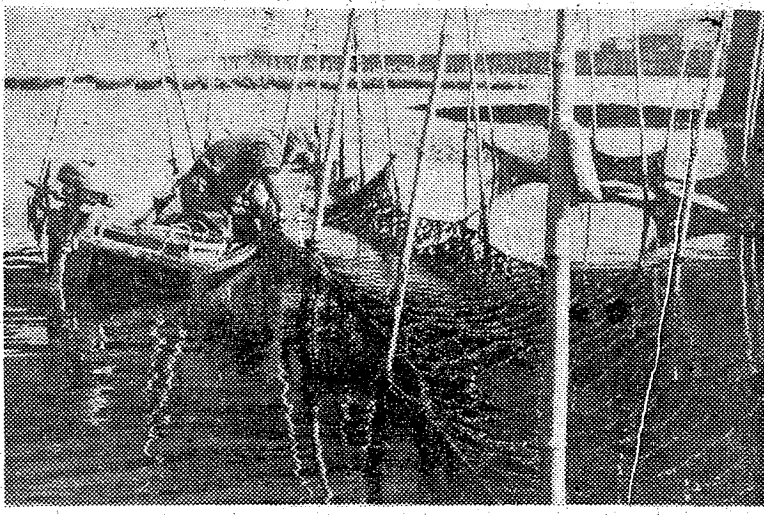
持たぬ  
持たざる  
危ない刃物

## 増産へ大きな期待

### 網ひび養殖法も採用

和歌ノリ

和歌川の川口一帯(約百万平方メートル)で生産される和歌ノリは毎年約八百万枚で、県下の総生産量(約一千五百万枚)の五十三%を占めています。県では沿岸漁業のいきづまりを打開する振興策の一つとして、近年はノリ養殖などの浅海事業に重点をおいて推進してきています。とくにこのノリ養殖漁場を拡張するため、市内毛見の海岸沖に冬の間の



風波を防ぐために防波柵(鉄筋コンクリートパイプ)を設け、その内側に約六万六千平方メートルの漁場を、同海岸に人工的に種付けを行なう、人工採苗施設を完成しました。これで種苗の供給が円かつたことにより、本年のノリ生産量は大巾に伸びるものと予想されます。

なお、生産されたノリ製品を共同販売するための共同荷さばき所が和歌浦(電傳前)に完成しています。この施設によって県下のノリが一方所に集められ、京阪神の大手仲買人と直接取引ができます。買いたたかれることもなく、県下のノリ販売の価格が安定するものと見られています。

【写真は新しい網ひびを使ったノリの養殖法】

農林事務所 推進協議会を結成しました。役員は次の四氏です。

▽会長 東方昌夫(和歌山市)▽副会長 古畑市太郎(海南)▽監事 岩本論(下津) 狩谷繁松(美里)

昭和二十八年に、青年学級振興法という法律ができて、勤労に励む青少年も学校に通っている学生と同じように、知識を高めるための機会が与えられることになりました。早くからの振興法と同じ性質をもった青年学級が自主的に組織化され、青少年の健全な育成のために大きな成果をあげてきました。

現在市内で法に該当する青年学級は岡崎、安原、有功の三学級ですが、県および市の教

### 青年学級

育委員会では、市内の地区公民館単位(約四十地区)でも独自の計画として、対象者(職業や年齢)を固定化せず、構成人員が二十名以上で、一か年に少なくとも十回以上(一回の講座開設時間が二時間半)開講できる学級の組織と育成を、よく推進しています。

講義開設の一例として、本町青年学級では次のように

### 大切に育てよう

心に残る学習をする。女子は「食生活と美容との関係」について医師の講義を聞き、続いて「男女交際のあり方」について座談会を開く。

また、男女合同で「交通法規

### 勤労青年の学習の場

「何となく」とする青年たちが集まって、このようにその営みを続けている姿は本心に響くものであり、大切に育てていきたいものです。

### 簡易保険契約維持強化運動

簡易保険は、郵便局の生命保険として、大正五年からすでに四十年余りの間、国民に親しまれてきました。この九月には、保険金の総額は二兆円を超え、またいままでに支払われた保険金は、七百六十三億(二千三百三十三万)に達しています。

そこで、さらに事業を発展させて、その使命を十分果たすために、十二月中を期間として、契約維持強化運動を実施することになりました。連

### 年末の郵便物はなるべく早目に

動の重点は、月遅れになってくる保険料の払い込みを早め、失効解約を防ぐことにも有利な保険料の払い込み方法である「前納払い込み」を勧奨することになっていました。

なお、保険料を前納払い込みすると、次のような割引が受けられます。

前納額	割引額
三分分以上	十分の一(一月分)
六分分以上	半(一月分)
九分分以上	二(一月分)
十二分分以上	三(一月分)
十五分分以上	四(一月分)
十八分分以上	五(一月分)
二十分以上	七(一月分)

### ダイヤルを「県政のタビ」に

毎日曜日午後九時半から十五分間、和歌山放送で皆さんの日常生活に最も身近かな、しかも知っているべきことを放送しています。

▽十一月十一日 農業経営と生活改善。▽十一月十八日 刃物をもちたない運動。▽十一月二十五日 年末放談。▽一月八日 新春座談会「産業と観光を語る」。▽一月十一日 知事新年のあいさつ(午前八時三十分)

### タコ上げと感電

〇...もし電線にタコがひっかかっても、電柱や鉄塔に上ったり、電線にさわったり、羊でたいたたりせず、十分注意してください。

〇...またタコ上げの糸についても、張力を強めるために金属製の細い線を混ぜたものがあり、そこから電線などにさわると感電事故を引き起こすおそれがあります。

### 冬を健康に過そう

一カゼにかからぬために一まず規則正しい生活を

冬になると、どうしても入浴の回数が減り、また下着の着替えが遠のいて皮膚の表面が不潔になりがちです。そのためからだの内と外の調節が狂ってカゼをひくことになるわけです。ですから寒いからといって入浴しなったり、着替えを無視することはカゼをひく原因になりますから、よく注意しましょう。

「うがい」は必ず実行。外出から帰ったときは必ずうがいを励行してください。子どもにもうがいの方法を教えるようにしてください。

「マスク」を正しく使ってください。マスクを持っている人がいますが、ポケットの中は大へん不潔です。

食を過ぎないこと。カゼの予防のために大切なことは胃腸の調子をくずさぬことです。また食事時間が不規則にならないよう注意してください。

からだの冷えは、ときどき休むもあまりだるさを感じませんが、腰がだるく足がぬるやうにだるいときは、インフルエンザの始まりと考えられまから、早めに休むことが大切です。熱が続くときは必ず医師の診療を受け、熱が下っても三日間くらいは外出しないことです。

規則正しい生活をしましょう。子どもには「早くねなさい」という親が、おそくまでテレビやラジオの前でぼぼっていることはありませんか。子どもは音が耳にさわって眠れないし、親たちが夜食をとり無駄な話しをしていれば気分になりません。早くねむってぐっすり休むことが、どんな高価のくすりよりも疲労の回復に役立ちます。

とくに年末、年始には生活が不規則になりがちですから、子どもたちの手本にならぬこととは絶対やめましょう。

### ラジオの県広報番組

NHK BK 670 K C		
毎土曜日	午前6.15—6.30 村のひろば	
毎月曜日	午後4.40—4.55 和歌山県民の時間	
毎木曜日	午前11.50—11.55 おしらせ	
四区放送 JR 1280 K C		
毎水曜日	午前6.00—6.15 農家のみなさん	
毎日曜日	午前6.25—6.30 おしらせ	
和歌山放送 V F		
和歌山 1.500 K C	田辺 800 K C	新宮 1.560 K C
毎日	午前6.00—6.10	農林水産だより
毎日	午前6.10—6.15	県広報
毎日曜日	午後9.30—9.45	県政のタビ

みんな知ってる

# 鳥清八ム

鳥清畜産工業株式会社

和歌山 奈良 横濱 京都 大阪 東京

鈴木のスズライト

軽免許でのれる4人乗り

寒さ知らず家族そろって

暖房装置付

21馬力

和歌山スズライト株式会社 電話4794

和歌山市上ノ町二番地(市役所カーブ)









# 伊都橋本版

持たぬ  
持たざる  
危ない双物

## 地区別に検診進む

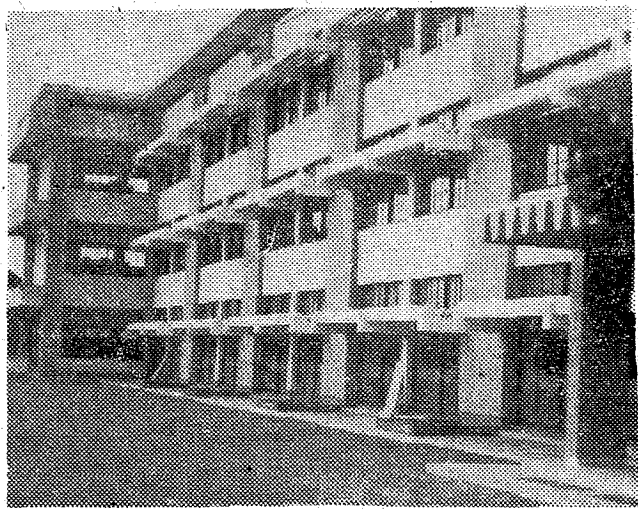
### トラホーム 感染防止へ努力

高野口保健所では、主として小・中学生を対象に、地区別のトラホーム検診を実施してまいりますが、現在までに実施した地区の受診者数と患者数は次のとおりです。(カッコ内は患者数)

- ▽高野地区Ⅰ小・中学生八百二十三人(百六十八人)一般住民七十七人(二十二人)
- ▽花園地区Ⅰ小・中学生二百人(四十四人)一般住民二十三人(三人)
- ▽富貴地区Ⅰ小・中学生四百五十五人(五十九人)教員二十三人(二人)保育園児六十三人(二人)

### 未成年者の使用は禁止

空気銃の取扱いに注意  
青少年に刃物などを所持させる運動(三面参照)が、未成年者の空気銃の使用も狩猟法で禁止されています。昭和三十三年の狩猟法の改正により、空気銃は狩猟免許(二十歳以上でなければ受けれない)がなければ使用できない



橋本市の協同国道脇に、交通安全不動明王の像が建立されました。この地点は傾斜地で、しかもカーブしているために交通事故が大へん多く、ことにこの区から合計三十三件の事故(死者二名、負傷者三十四名)が発生しています。このため事故死した人たちの遺族や、また運転者の注意を喚起するため、河合橋本警察署長の発起で、河合橋本土木業者の出資と地区民の協力を得て、高さ一・三メートルの不動明王の像を建立したものであります。

## 交通安全ねがい

### 不動明王の像を建立

橋本市小の校舎完成  
橋本市小の校舎が、延坪二千五百平方メートル、鉄筋コンクリート三階建ての堂々たる建物で、十八の教室があり、管内でも屈指の偉容を誇っています。なお事業費は四千四百万円で、写真に写された橋本市小の校舎の新校舎

輸出ミカンで  
カネダ向輸出  
外貨三千万円  
出ミカンの伊都地方への割当て量約十四万ケースは、十一月中旬に出荷を終りましたが、これで三千万円の外貨をかせぐことになりました。

簡易保険契約  
維持強化運動  
簡易保険は、郵便局の生命保険として、大正五年からすでに四十余年の間、国民に親しまれてきました。この九月には、保険金の総額は二兆円を超え、またいままでに支払われた保険金は、七百六十三億(二千三百万件)に達しています。

ダイヤルを  
「県政のタビ」に  
毎日曜日九時半  
県では毎日曜日の午後九時半から十五分間、和歌山放送で皆さんの日常生活に最も身近かな、しかも知っていただきたいことを放送しています。

## 冬を健康に過そう

### 一カゼにかからぬために

#### まず規則正しい生活を

冬になると、どうしても入浴の回数が減り、また下着の着替えが滞るため、皮膚の表面が不潔になりがちです。そのため、入浴の内と外との調節が狂ってカゼをひくことになり、着替えを無精することはカゼをひく原因になります。カゼをよく注意しましょう。

「うがい」は必ず実行  
外出から帰ったときは必ずうがいを行ってください。カネダ向輸出のミカンは、カネダ向輸出の外貨三千万円をかせぐことになりました。

「マスク」を正しく使おう  
マスクを持つていてる人が、鼻をマスクの中に入れておくと、鼻の粘膜が乾燥して、かえってカゼをひく原因になります。マスクは鼻と口を覆うように着用してください。

## 「流感」を防ごう

### 睡眠や栄養は十分に

インフルエンザ(流感)の流行期を迎えて、保健所では次の点に注意して予防するよう呼びかけています。

- ①カゼ(風邪)の兆候があるときは、すぐに医師の診断を受けてその指示にしたがってください。
- ②ウガイを励行してください。
- ③過労にならないよう注意する。
- ④よく睡眠をとる。
- ⑤栄養に気を配る。
- ⑥患者にはなるべく近づかないようにし、エンザの局地的流行も予想

## 人口の減少

### 管内国勢調査結果

十月一日に行なわれた国勢調査の結果、管内の世帯数は五年前の国勢調査に比べてどの市町村でも増えています。人口は高野口町以外は全部減少しており、一世帯当たり平均構成員も四・七人から四・四人に減っています。人口の減少は花園村、高野町、かつらぎ町、九度山町の農村地帯ほど大きく、この原因は、災害復旧の完了による入夫の引き

市町村名	世帯数	人口	前回の人口
橋本市	七、〇一三	一〇三、三三三	四四、九四九
かつらぎ町	五、六二七	八二、二二六	一五、七二七
高野口町	三、七二四	三〇、〇一五	〇、二八八
九度山町	一、八五〇	八、五四六	八、九五四
高野町	二、一五一	九、三三二	〇、二〇二
花園村	三七八	一、五九八	一、七八六
計	二〇、八二九	五九、一九四	六、七六六

管内国勢調査結果	人口	前回の人口
橋本市	一〇三、三三三	四四、九四九
かつらぎ町	八二、二二六	一五、七二七
高野口町	三〇、〇一五	〇、二八八
九度山町	八、五四六	八、九五四
高野町	九、三三二	〇、二〇二
花園村	一、五九八	一、七八六
計	五九、一九四	六、七六六

みな知ってる  
**鳥清八ム**  
鳥清畜産工業株式会社

鈴木の**スズライト**  
軽免許でのれる4人乗り  
寒さ知らず家族そろって  
和歌山スズライト株式会社

和歌山放送  
NHK BK 670 K C  
毎土曜日 午前6.15-6.30 村のひろば  
毎月曜日 午後4.40-4.55 和歌山県民の時間  
毎木曜日 午前11.50-11.55 おしらせ

和歌山放送  
JR 1280 K C  
毎水曜日 午前6.00-6.15 農家のみなさん  
毎日曜日 午前6.25-6.30 おしらせ

和歌山放送  
V F  
和歌山1.500K C 田辺800K C 新宮1.560K C  
毎日 午前6.00-6.10 農林水産だより  
毎日 午前6.10-6.15 県広報  
毎日曜日 午後9.30-9.45 県政のタビ

和歌山放送  
和歌山スズライト株式会社 電話4794  
和歌山市上ノ町二番地(市役所カーブ)  
7馬力





# 日高御坊版

持たぬ  
持たぬ  
危ない双物

## 将来の発展に備え 近く整備協議会を結成

県中部臨海工業地帯の早期整備を旨として、市町の関係者で整備協議会を結成することになりました。

県中部臨海工業地帯は御坊市を中心として、美浜、日高、由良、廣川、湯浅の一市五町にまたがる広大な地域に、工場を誘致して飛躍的な発展をはかるというもので、このほど関係者が集まって具体的な協議が行なわれました。

さきに通産省の委託で県が行なった工場適地調査でも①水量豊かな日高川、有田川がある②輸送面では天然の良港由良港のほか、紀勢本線の全通により京阪神、中京地区に直結し、国道四十二号線も整備されつつある③豊富な森林資源に恵まれているほか、石灰石や農産物が豊富であるなど、重化学工業の建設候補地として、優秀性が認められていた未開発の処女地帯です。

## 中部臨海工業地帯

【資格】第一部は小学生、第二部は中学生、第三部は高校生、第四部は大学生と一般生、【課題】第一部は家庭生活か学校生活を示すもの、第二部は市町村が本県の長所短所を示すもの、第三部は第二部の課題から日本の経済状況の変化を示すもの、第四部は自由な他の詳細は市町村役場へ。

【統計図表を募集】県では統計思想の普及をはかるため、次の要領で統計図表を募集しています。

【資格】第一部は小学生、第二部は中学生、第三部は高校生、第四部は大学生と一般生、【課題】第一部は家庭生活か学校生活を示すもの、第二部は市町村が本県の長所短所を示すもの、第三部は第二部の課題から日本の経済状況の変化を示すもの、第四部は自由な他の詳細は市町村役場へ。

## 大切な乳児期の育て方

保母に「相手を生まれてから誕生日までの赤ちゃんを乳児と呼びますが、この期間は一生のうちでもり、婦人層を対象に研修会を開くなど、多彩な行事を行なうなど、お互いに人を尊重し合うよう呼びかけています。

## 守ろうみんなの権利

私達の周囲にはまだに人命軽視、暴力の横行など人権を無視し、民主主義を破壊するような風潮がないとはいえない。日高地方同和委員連絡会では、世界人権宣言の記念日にあたる十二月十日を記念して小、中、高校生からポスターや作文を募集した。

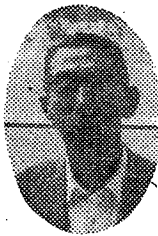
## 農業技術の改善へ 活躍する藤田4Hク



御坊市藤田町の藤田四Hクラブでは、同町柏木宏さんから水田二三アールを借りうけて、販売会を中心として十三名のクラブ員が共同で技術の研究に励んでいます。

また稲刈り後には、春の端境期の高値を見込んで白菜を植え付け、農作としての有利な栽培を見いだすなど、活発な活動を続けています。

写真はクラブ員による脱穀



## 目立つ人口の減少 世帯数は逆に増える

十月一日に実施した国勢調査の結果、管内の人口は日高郡が八万六千六百五十五人、御坊市は三万六千九百六十六人となり、人口が減少しているのは好景気によって大都市への転出が多くなった②二十八年度災害の復旧事業の完成で工事関係者の帰省などが主な理由と見られます。

なお世帯数は日高郡が一万八千六百六十三世帯、御坊市が七千四百三十八世帯で、前回は日高郡で六百六十六世帯、御坊市で百八十六世帯が増加しています。

## 飛躍的な発展へ

南 部 町

この町は全国一の梅製品でも知られています。なお養豚業も盛んで県下一を誇り、毎月廿日市には遠く阪神方面からの客も迎えて盛況をきわめています。

一方多年の宿願であった工場誘致も、関係者の努力で東洋炭物がすでに工場を建設中であり、木材糖化工場の設置も決定し、今までは農漁業が中心であったこの町も、体質が改善されて前途に明るい希望をひめ、大きく生まれ変わるつもりです。

写真は由良町市長

## 昭和三十五年国勢調査結果表

市町村名	世帯数	人		計	30年調査	国勢人口
		男	女			
美 浜 町	2,039	3,814	4,736	8,550	8,655	8,779
日 高 町	1,819	3,951	4,227	8,178	8,779	8,779
由 良 町	2,186	4,585	4,936	9,521	10,355	10,355
中 津 村	1,473	3,612	3,641	7,253	7,718	7,718
美 山 村	979	2,248	2,370	4,618	4,748	4,748
美 神 村	1,333	3,019	2,985	6,004	6,911	6,911
南 部 川 村	1,827	4,146	4,123	8,269	8,458	8,458
南 部 町	1,598	3,636	3,902	7,538	8,001	8,001
南 部 町	2,134	4,301	4,772	9,073	9,368	9,368
日 高 郡 計	2,775	6,121	6,530	12,651	13,722	13,722
御 坊 市 計	18,163	39,433	42,222	81,655	86,715	86,715
御 坊 市 計	7,438	14,722	15,974	30,696	31,906	31,906

## ダイヤルを「県政の夕」に

毎日曜日午後九時半  
県では毎日曜日の午後九時半から十五分間、和歌山放送で皆さんの日常生活に最も身近かな、しかも知っていただきたいことを放送しています。

▽十二月十一日「農業経営と生活改善」  
▽十二月十八日「刃物をもちたい運動」  
▽十二月二十五日「年末放談」  
▽一月八日「新春座談会「産業と観光を語る」」  
▽一月十一日「知事新年のあいさつ」(午前八時三十分)

### ラジオの県広報番組

NHK BK 670 K C	毎土曜日 午前6.15-6.30 村のひろば
	毎月曜日 午後4.40-4.55 和歌山県民の時間
	毎木曜日 午前11.50-11.55 おしらせ
四国放送 JR 1280 K C	毎水曜日 午前6.00-6.15 農家のみなさん
	毎日曜日 午前6.25-6.30 おしらせ
和歌山放送 VF	和歌山1.500K C 田辺800K C 新宮1.560K C
	毎日 午前6.00-6.10 農林水産だより
	毎日 午前6.10-6.15 県広報
	毎日曜日 午後9.30-9.45 県政の夕べ

## 冬を健康に過そう —カゼにかからぬために— まず規則正しい生活を

カゼは普通の感冒とインフルエンザ(流行性感冒)の二種類がありますが、感冒はからだの中の調子が狂ったときに、インフルエンザは伝染病によるもので、不潔なからだからかかります。カゼの予防法はだれでもよく知っていることですが、素外守られていません。「カゼは万病のもと」ですから、ぜひ次のことを実行してカゼをひかないように気をつけましょう。

① 冬になると、どうしても入浴の回数が減り、また下着の着替えが遠のいて皮膚の表面が不潔になりがちです。そのためからだの内と外の調節が狂ってカゼをひくことになるわけですから、ですから寒いからといって入浴しなかつたり、着替えを無精するなどはカゼをひく原因になりますから、よく注意しましょう。

② 「うがい」は必ず実行。外出から帰ったときは必ずうがいを励行してください。子どもにいうだけでなく、親から率先して行なうようにし、ウガイの方法の下手な子どもにはよく教えるようにしてください。

③ 「マスク」を正しく使うこと。マスクを持っている人で果して

「カゼ」を正しく使ったとき、果して

「カゼ」を正しく使ったとき、果して

「カゼ」を正しく使ったとき、果して

# 鳥清八

鳥清畜産工業株式会社

山 奈 長 横 浜  
大 阪 京 都 東 京

## 鈴木のスズライト

軽免許でのれる4人乗り  
寒知らず家族そろって

県下総代理店  
和歌山スズライト株式会社 〒4794  
和歌山市上ノ町二番地(市役所カーブ)

# 西牟婁田辺版

持たぬ  
持たぬ  
危ない双物

## 盛んな洋菜栽培

### 明春の出荷をめざす

富田地区

洋菜類の特産地として郡内栽培面積の六十%を占めている白浜町の富田地区では、現在レタス二十ヘクタール、セロリ一ヘクタール、ハナヤサイ二ヘクタールが栽培されていますが、気象条件に恵まれて順調に生育しています。これらの洋菜は、他県ものより品質がよい上に、来年の栽培面積は、他県よりも増えることが予想されています。この洋菜は、全国的な増産によってある程度価格の下落が予想されていますが、反って消費が急激に伸びていくことが、本都産の洋菜に有利な要素と見られています。富田地区の栽培地では、農業改良普及員が、さらに品質の向上をめざして各農家の指導にあたり、明春の成果が大いに期待されています。

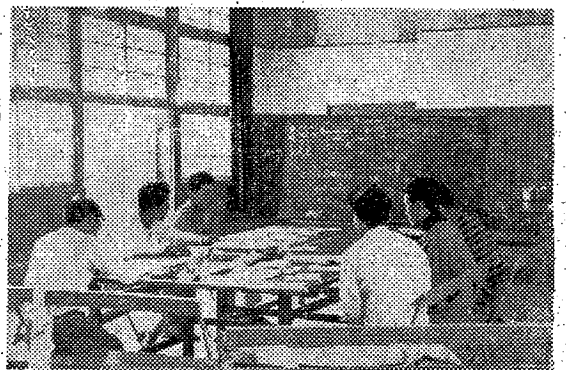


## 内容も充実

潮瀬の後援指導所(フタタ)は、結核が回復した人に一定期間入所してもらい、適切な医学的管理のもとで職業訓練と生活訓練を行なって健康人として一日も早く社会に復帰してもらうことを目的に設けられたものです。

同所では本年度から電気科(ラジオ、テレビ)を新設したほか、これまで行なってきた洋裁、農耕、畜産(養鶏を含む)花・園芸の各科目の内容も一層充実させました。入所手続などの詳細は、地方事務所民生課保健所、または直接指導所へ問い合わせください。

## 作業と学習に励む 大塔村の青年建設班



【十月号所報】さる十月に編成された大塔村青年建設班は、十月十日から二十日の日程で合宿に入り、新しい村づくりに必要な知識と技能を身につけようとする、連日作業と学習に真摯な努力を続けています。この建設班は、農山漁村建設青年実践活動促進要綱にもとづいて編成されたもので、現在二十五名の青年によって植林地の下刈りをはじめ、造林地の測量、林道の補修工事、ワサビ畑の造成などの作業が行なわれています。

【十月号所報】さる十月に編成された大塔村青年建設班は、十月十日から二十日の日程で合宿に入り、新しい村づくりに必要な知識と技能を身につけようとする、連日作業と学習に真摯な努力を続けています。この建設班は、農山漁村建設青年実践活動促進要綱にもとづいて編成されたもので、現在二十五名の青年によって植林地の下刈りをはじめ、造林地の測量、林道の補修工事、ワサビ畑の造成などの作業が行なわれています。

## たのしい給食で 丈夫な子どもに

戦後新しい構想で始められた学校給食は、急速に発展して、当地方でも年々盛んになってきました。給食が児童や生徒の保健、体力に与える優れた効果は、百多近く実施している大都市の多くの学校に具体的にあつており、厚生統計協会でも「学校給食実施校と未実施校の児童の発育には相異がみられ、ことに身長、体重は給食のあると発表されています。ところで、この学校給食のねらいは、単に体位の向上だけでなく、学校給食法にもその目的として、

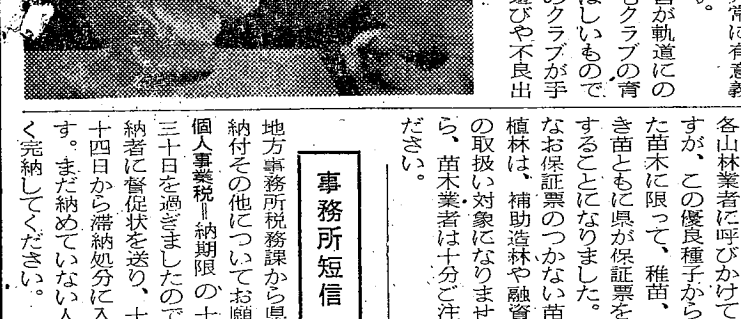
所、医院を「青年病相談所」に指定して、週一回の相談日には血圧無料測定やガンの検査などを行なっています。高年病は早期に発見することが何より大切ですから、気軽に相談所をご利用下さい。田辺保健所管内の高年病相談所は次のとおりです。

ラジオの県広報番組		
NHK BK 670 K C		
毎土曜日	午前6.15—6.30	村のひろば
毎月曜日	午後4.40—4.55	和歌山県民の時間
毎木曜日	午前11.50—11.55	おしらせ
四国放送 JR 1280 K C		
毎水曜日	午前6.00—6.15	農家のみなさん
毎日曜日	午前6.25—6.30	おしらせ
和歌山放送 V.F.		
和歌山1.500K C	田辺800K C	新宮1.560K C
毎日	午前6.00—6.10	農林水産だより
毎日	午前6.10—6.15	県広報
毎日	午後9.30—9.45	県政の夕べ

## 子の幸を願って 母親クラブをつくらう

子どものしあわせを願うお母さんたちの集まり、これが母親クラブです。せいせい三十人ぐらのお母さんたちで結成できますから、子どものしつけや育児の知識など、皆んな気らくに十分話し合えるのが、管内の病院、診療所、気軽に相談...病所の利用を...年

の四項が挙げられています。事柄が安値で与えられ、文部省でも学校給食の普及に力をいれており、今後五カ年間に、小学校では百多実施するよう計画をたてています。子供の体位をよくするため、毎食事に留意して、



「県政の夕べ」 毎日曜日午後九時半 県では毎日曜日の午後九時半から通常十五分間、和歌山放送で皆さんの日常生活に身近かな、しかも知っていただきたいことを放送しています。▽十一月十一日「農業経営と生活改善」▽十一月十八日「年末放談」▽十一月二十五日「新春座談会」産業と観光を語る(三十分間)▽十一月一日「知事新年のあいさつ(午前八時三十分)

マツクイム 数年新宮方面に発生したマツクイムが、最近になって串本町やすみ町方面にも広がっており、かなりの被害をだしています。マツクイムは数年間で一地方の松の木を全滅させる程の力を持っています。駆除方法としては、被害木を早く伐倒して皮をはぎ、枝葉と根株を焼却することが大切です。被害木の所有者は早く駆除を行なって、被害のまん延を防ぐよう心掛けてください。

植林には優良母樹の苗木を 優良な林木の育成をはかるために、県では母樹または母樹林を指定して、これらから採集した種子で苗木を育てるよう各山林業者に呼びかけています。この優良種子から育てた苗木に限って、稚苗、山行苗木ともに県が保証書を発行することにいたしました。なお保証書のつかない苗木の植林は、補助造林や融資造林の取扱対象にはなりませんから、苗木業者は十分ご注意ください。

事務所短信 地方事務所税務課から県税の納付その他についてお願い。個人事業税の納期限の十一月三十日を過ぎましたので、未納者に督促状を送り、十二月十四日から滞納処分に入ります。まだ納めていない人は早く完納してください。

狩猟規則 狩猟の解禁とともに事故や違反が続出する傾向にあるので、地方事務所では取締りを強化するとともに狩猟規則をよく守るよう呼びかけています。

みんな知ってる

# 鳥清八ム

鳥清畜産工業株式会社

山形 奈良 兵庫 大阪 京都 東京

軽免許でのれる4人乗り

寒知らず家族そろって

和歌山スズライト株式会社 〒64794

和歌山市土ノ町二番地(市役所カープ)



