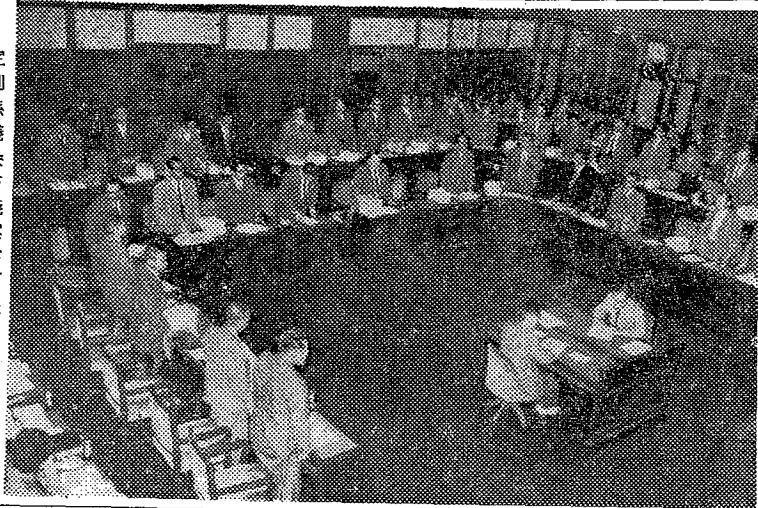


国造り - まず
良い人を選ぶこと
— 公明選挙 —

友の民

昭和35年11月1日 第275号
発行所 和歌山市小松原通1丁目1番地
和歌山県
発行人 文書広報課長 出水清治
印刷所 和歌山新聞社
昭和29年5月28日日本国有鉄道特別扱承認
雑誌第2815号



定例県議会で議案が可決された瞬間

定例県議会は九月三十日に開
会、本年度の追加更正予算や
県財政の再建計画(別項)自
動車取得税の新設にともなう
県税条例の一部改正(別項)
など二十九議案を上げ、知
事の説明があった後、任期満
了となる県教育委員会委員外
山秀松、岸本徳雄両氏と県監
査委員小滝徳五郎氏の再任に
ついて同意することを可決し
ました。十月一日から六日ま
では議案をくわしく調べるた
めに休会、七日から一般質問
に入り、財政再建問題と、こ
れにともなう自動車取得税の
新設問題を中心に、県政全般
にわたって活発な質疑応答が
なされました。

県財政の再建計画を議決 追加予算12億 旧など 林木育種場を新設

定例県議会

追加更正予算
【追加更正予算】
財政再建計画との関係もあつ
て、必要な最小限の経費だ
けにとどめ、一般会計の追加
総額は十二億二千七百九万
円となり、累計は百五十八億四
千七百九万九千九百九十九
円となりました。

林木育種場の新設
【林木育種場の新設】
木材の需要が年々増加してい
るため、早く大きく育つ木
(精英樹)をふやし、単位面
積あたりの蓄積を大きくする
ために、よい木の種や苗木を
つくる「林木育種場」を県が
予定しています。

暴力排除など決議
政府への意見書採択
【暴力排除】
十四日の本
会議で、暴
力の排除と
紀の川の利
権について
の趣旨の決
議がなされ
ました。

歳出
①行政組織
を簡素合理
化し、職員
の数をたん
たん減ら
すことによ
り、新陳代
替の体質改
善(県財政
の健全化)に
ついでに、
八月一日付
けで、八月
一日付け

歳入
①県税は来
年度から新
設される自
動車取得税
による増収
のほか、正
しい課税の
徹底、滞納
整理の強化
などによ
り、増収に
つとめる。

②使用料・手数料・財産収入
の増収をはかる。
③収益事業では、経営の合理
化によって経費を削減し、一
般会計への繰入れをふやす。
これらの措置によって、今
年度で九千九百万円、三十六
年度で九千九百万円、以
下一億二千九百万円、一億

道路整備の費用に
来年度から自動車取得税
【道路整備】
本県では今後さらに道
路関係の費用を確保するこ
とが重要ですが、財源の少
ない本県として、なかなか容
易ではありません。特に財政
再建期間に入りますが、そ
うなっても、道路に使う経費が
甚だしく窮乏にならないよ
う、昭和三十六年度から県税
として自動車取得税を設け、
これによる収入を、国道四十
二号線(国道のほかに一定の県
負担金)やその他の道路の改
修・舗装をすすめるための費
用の一部にあてることにな
るものです。道路がよくなる
とみんなのためになるので
すが、特に自動車をもつ人の利
益が一般的に増すことでもあ
り、財政再建の期間中で協力

財政再建計画
【財政再建計画】
さきの定例県議会で、地方財政再建
促進特別措置法の
適用団体として、
政府へ財政再建の
申し出をすること
について議決さ
れ、八月一日付
けで、八月
一日付け

五年後には黒字に
真剣に赤字解消
【五年後には黒字に】
字を解消してしまつて、な
お七千九百万円の黒字にな
る見込みで、その後は公債
費も少なくなるし、将来の
県財政は明るい見通しがあ
っています。

【真剣に赤字解消】
①補助交付金は、その事業の
内容、効果などを十分検討し
たうえ、取捨選択して一定の
範囲内にとどめる。
②投資的経費についても、そ
の事業の効果、財源などを考
えあわせて、一般財源でまか
なう額は一定額以上にならな
いようにする。

【五年後には黒字に】
二千九百万円と年々赤字を
減らしていき、最後の三十
九年度では逆に七千九百万
円の黒字になる計画です。
しかもこの計画では、歳入を
減らすのではなく、各年度の歳入
は計画を上まわることでも予
想されます。計画を上回る財源
があれば、再建計画を変更
することができるので、将来
事業費などを計画以上に
することも、また再建期間を短縮
することも可能になるわけ
です。

【五年後には黒字に】
いまでもなく、財政が悪く
ては県政も思うようになら
ない面が出てきます。財政再建
計画は、災害などによって悪
くなった県の財政を建てなお
し、将来の県政の発展に備え
ようとするものです。

ママのお酌で
パパ一杯
大好評!!
ボケツト瓶詰 一本 1000円
(カブツ付)
清酒
世界一統
南方酒造株式会社

最古の歴史 最新の技術 最高の品質
日本城
清酒
連続九回入選
特級酒
吉村醸

全戸が共同出荷を

北陸へも専用列車

この温州ミカンは天候に恵まれたこと、台風や病害虫の被害が少なかったことなどが幸いして、最高の豊作といわれた昭和三十三年を上回る収穫が予想されています。そこで本格的な出荷期をひかえて、注意してほしい販売上の問題点やミカン列車の運事情況、出荷の際の注意などを説明してみよう。

【市場の事態と出荷組織】
 どんなものでも売れた量の時代から、少量でも良い品を求める質の時代を経て、現在は「良質の品を多量に」という時代を迎えたとはいえます。ミカン販売の場合でも、規格の統一された大量のものを、計画的に出荷しなければ受け付けられないという実状です。このため、荷受の一元化とともに、出荷、輸送の一本化が各市場から強く要求され、共同出荷の場合でも、農協単位以上の大きな組織が要望されています。

【出荷規格の問題】
 このほど農林省の主催で全国ミカン会議が大阪で開催され、出荷規格の全国統一と未熟果の出荷防止が真剣に討議されました。

これによると本県を除く（京府県が、ことしからL・L・M S・Sの規格に統一して出荷することをきめています。が、本県でもやがては沖・乃・白帆を全国の統一規格と関係つけて再検討しなければならぬと思われる。

【未熟果の出荷防止】
 農林省では糖分率（糖度／酸度）が七度未満で、糖度が早生ミカンで六・五度未満、普通ミカンで八・五度未満のものには、未熟果として出荷しないように呼びかけています。すか



ら、出荷の場合には熟度について十分注意してください。
【ミカン列車と輸送の問題】
 本年のミカン輸送は、全国的に豊作が予想されるため、経済好況の波にのって一般貨物の増加しているの、相当の困難が予想されます。県では、専用列車や普通貨車の確保について国鉄当局と交渉を進めてきましたが、ことしは東京（汐留駅）向け紀文号、北海道向け紀州号のほか、昨年とくに貨事情勢の悪かった北陸方面にも、専用列車が実現することになりました。これは北海道向けの出荷が終わってから引き続いて運転されるもので、ことしは三本の専用列車が走る予定になったわけです。またこのほか、東京を除く関東方面へも特別に配車してもらうよう交渉中です。

県議会への請願

手続きは「このよう」

県民の皆さんが県議会に対して、県政に関するいろいろな希望を願い出るとき、地方自治法に定める「請願」という手続をとられることが少なくありませんが、その場合に上向する比較的安値（東京市

場）であった原因を、ミカン列車のせいにする誤った風評がありますが、これは愛媛、佐賀、静岡からの入荷増（四千五百）によるもので、専用列車がなかったら昭和三十三年のときより悪い結果に終わったであろうと考えられるべきです。

土地の売買
はしん重に
 換地清算業務が始まる
 土地区画整理が行われて換地処分（事業が完了した）と

收と交付事務が行なわれている。たえば、一万円の交付金が決まっている土地で、交付金を受けない前に他人に売った場合、売主は交付を受ける権利を失い、反対に徴収される。たまた、一戸の交付金が決まっている土地で、交付金を受けない前に他人に売った場合、売主は交付を受ける権利を失い、反対に徴収される。

かつて日本人は寄生虫の縁が深く、中でも回虫は、都市農村を問わず、全年令層を遍在して、多いところでは五十パーセント、少くとも五、六パーセントの人がもっています。また十二指腸虫は農村に多く、とくに多い地方では、農耕に従事する人々の三十パーセントから七十パーセントの寄生虫をもっていることがつまって一命を落とすこともあります。

恐ろしい寄生虫

寄生虫は、人間の体の中に入ると、中々気づかずに、おなかのあたりで、ちよとした風邪や頭痛でも、医者と薬とでたててしまいがち。ところが、回虫による腹痛も意外に多く、また回虫が腹の中で「ダング」になり、時には、おなかがつまって一命を落とすこともあります。

11月の行事メモ

◆増設融資の申込み
 住宅金融公庫では、本年最後の増設融資の融資申込みを次の要領で受付しています。
 ▼受付期間 十一月二十一日まで
 ▼受付場所 増設融資受付部

訂正 十月一日付本紙一面の新道路交通法の記事、「現行の免許はどうなるか」の項で、小型四輪免許は「公安委員会の審査に合格するまでは現行の法令による。小型自動車（軽自動車）の免許による」とあるのは「現行の法令による。小型四輪免許は「公安委員会の審査に合格するまでは現行の法令による」とあるのは「現行の法令による」と訂正します。

県内を花いっぱい

種つけた風船を飛ばす

十月十三日、二十日に、県庁の見学に来た小学生約三十人もまじえて、秋空にこぼれこぼれと風船を飛ばす。この風船には、カス草花の種、金魚草、ヒナ菊など種を入れた袋をつけておき、風船が上空で自然に落ちて種が降りてきまるとして、この袋をひろった人は、どこかにその種をまいて、花をさかせることとして、協力をお願いします。

一、請願の趣旨……………
 二、理 由……………
 提出年月日……………
 提出者……………
 住所……………
 氏名……………

〇〇〇〇について請願書
 紹介議員 氏 名 〇〇

（本文）請願の趣旨や理由は簡明に書く。

青少年協会の青少協

まず大人が反省を

最近よく少年による犯罪が激増して、社会の大きな問題になって
 青少年協会の青少協
 青少年の不良化を防ごう
 少年の不良化を防ごう

菊乃友 選ぶあなたに

春が来る

菊乃友がいる灰

株式会社 児玉兄弟商会

益々好評

ベンリイ125cc

御買求めは正規ルートの
 下記マーク(38)の店を

WAKAYAMA

Bentley

桑山商会

38

KISHUHONDA

Bentley

38

（サービス券により1カ年保証付）

和歌山縣総代理店
 田辺市宮路通り
 (有) 紀州本多モーター
 和歌山市三木町南ノ丁14
 (有) 桑山商会

市内版

精神衛生普及運動
愛情と理解を

将来に希望と夢を 大人が模範になつて 不良化防止

昭和三十一年ごろまで年々減つていた非行少年の数が、その後急にふえて、昨年は市内だけで八千九百五十八人(うち女子三百五十八人)という戦後の最高記録をつくりました。ことしも九月末までに少年補導所、和歌山西、東両署で補導された少年は、一千九百二十二人のぼつています。

ほかに恐ろしい刑法犯に問われたい非行少年の数が、最近の少年犯罪の特色は、①人身に対する理由のない加害が増加している、②銃砲や刀剣類の所持がふえてきた、③性犯罪が多くなった、④犯罪が集団化してきた、⑤窃盗犯が多くなった(とくに中流家庭以上の少年に多い)、⑥低い年齢による犯罪や触法行為がふえてきた、などがあげられます。

あて名を正しく 早く正確な配達へ

郵便物のあて名が間違っている、完全でなかったり、配達できなかったり、配達されたりしない、迷惑な郵便物は、一日に二十万通近くあり、差出人も受取人もお互いに損害をうけるのはもちろん、郵便局の能率を下げてほかの利用者にも迷惑をかけることになりま

す。郵便物が早く、間違いなく配達できるように、次のことを実行しましょう。

- ①あて名は、正確な字できれいに書く。誤字や脱字、あて字などがないように、府県名
- ②あて名は、正確な字できれいに書く。誤字や脱字、あて字などがないように、府県名

良米は農家の利益 ぜび「産米の改善」を

最近米の質に対する関心が高まってきました。米の改善は消費者の要望にこたえるだけでなく、米の商価値を高め、農家の所得をふやすことにもなります。農業改良普及員や農業協同組合と相談して、次のことを実行して

ください。

- 調整の改善—米選機を使用し米の選別をよくする。災害などで被害を受けた米の仕分け調整は十分に、良質米と不良米の混合を防ぐ。もみすり機、回転選米機を適当に調整し、調整ができていないものは、調整機を修理する。
- 包装の改善—包装は必ず規定どおりにし、とくに正味重量(六十%)が不足しないよう注意する。米俵のなな掛けは、十分に締めるとともに、横なわの結び目が同じ方向に入るようにする。標せんの記入は必ず実行する。



電気知識

暖房器具の注意

これからは暖房の恋しい季節ですが、電気暖房器具による事故が起さないよう、次の点に注意しましょう。

- ◆熱を利用する器具ですが、もしも燃やさないものは絶対的に近づけないようにし、ニクロム線が露出している場合は、完全な線と取替えるか、露出部分をテープで巻く。
- ◆熱を利用する器具ですが、もしも燃やさないものは絶対的に近づけないようにし、ニクロム線が露出している場合は、完全な線と取替えるか、露出部分をテープで巻く。

三宅さんら 表彰うける

野崎小で農協大会
第十回農協協同組合大会は、十一月九日、和歌山野崎小学校で、関係者六百五十余名が参加して盛大に開かれました。まず優良職員や青年動員者にそれぞれ知事、農協中央会長から表彰状が渡され、続いて本年度の目標として、農業基本法の早期制定など六項目を決議しました。

必ず審査を 狩猟免許を授ける人

本年度の狩猟が十一月一日から解禁されました。農林事務所林務課では、さきに狩猟講習会や認定講習を行ないましたが、まだ講習をうけていない方で狩猟免許をうけようとする方は、次の要領で認定審査をうけて下さい。

お断り

十一月一日付「新道路交通法」の記事中「歩く人にも義務がある」と「みんな子供を安全に」との絵が、印刷の手違いでふりかっけておりました。おわびして訂正いたします。

「県政の夕べ」 ダイヤルを

毎日曜日午後九時半
県では毎日曜日の午後九時半から十五分間、和歌山放送で皆さんの日常生活に最も身近かな、しかも知っているべきことを放送しています。

ラジオの県広報番組

NHK BK 670 KC	毎土曜日 午前6.15-6.30 村のひろば
	毎月曜日 午後4.40-4.55 和歌山県民の時間
	毎木曜日 午前11.50-11.55 おしらせ
四国放送 JR 1280 KC	毎水曜日 午前6.00-6.15 農家のみなさん
	毎日曜日 午前6.25-6.30 おしらせ
和歌山放送 VF	和歌山1.500KC 田辺800KC 新宮1.560KC
	毎日 午前6.00-6.10 農林水産だより
	毎日 午前6.10-6.15 県広報
	毎日曜日 午後9.30-9.45 県政の夕べ

優等清酒
長久
中野醸

家庭の電化には！
日立の製品を
日立チェーンストールの20ヶ月長期月賦を御利用になれば、頭金なし20分の1の掛金で家庭電器品なら何でも今すぐお手に入ります。

日立商品特約店 株式会社 富士商会
日立家庭電器特約店
本社 和歌山市三木町電停前 電話6131-4
本 田辺出張所 田辺市湊本通り七〇三 電話(田辺)2065
田辺出張所 新宮出張所 新宮市大橋通二丁目 電話(新宮)442

SH-JT50型
現金正価24,800円

海草海南版

精神衛生普及運動
精神障害者に
愛情と理解を

野上谷の特産物に 好成绩 野菜の抑制栽培

好成绩 野菜の抑制栽培

野上谷地区農業改良普及所では、この五月、はじめての試みとして、長谷毛原の両地区（八ヶ太郎）でインゲン豆、キヌワリ、トマトの抑制栽培を行ないました。気象条件にも恵まれ、徹底した技術指導と農家の努力によって、初めての栽培とは思えないほど順調に成育し、キヌワリは八月から九月中旬にインゲン豆は八月中旬から十月中旬、トマトは九月中旬から十月中旬（普通栽培されるトマトは八月中旬で終る）にかけて、大阪中央市場に出荷しました。とくにインゲン豆は實当り四百円の高値を呼ぶなど、予想以上の好成績を収めました。

栽培前には、農業改良普及所と農林事務所が、現地の立地条件を調べた上で栽培にふみ切ったものです。同地区では、来年から作付面積を大幅に増やし、野上谷の特産物にしてほしいと願っています。

最近米の買値が低下し、米の改良は消費者の要望にこたえ、米の商価値を高めて、農家の所得をふやそうとする必要が、農業改良普及員と農協の両方から求められています。農業改良普及員は、このことを実行して、米の改良に努めています。

良米は農家の利益に ぜひ「産米の改善」を

最近米の買値が低下し、米の改良は消費者の要望にこたえ、米の商価値を高めて、農家の所得をふやそうとする必要が、農業改良普及員と農協の両方から求められています。農業改良普及員は、このことを実行して、米の改良に努めています。

共選共販で成果 スイカに続いて白菜も

亀川地区

良米は農家の利益に ぜひ「産米の改善」を

最近米の買値が低下し、米の改良は消費者の要望にこたえ、米の商価値を高めて、農家の所得をふやそうとする必要が、農業改良普及員と農協の両方から求められています。農業改良普及員は、このことを実行して、米の改良に努めています。

狩谷さんら 表彰うける

野上小で農協大会
第十回農業協同組合大会は十一月九日、和歌山市野上小学校で、関係者六百十余名が参加して盛大に開かれました。まず優良職員や永年勤続者にそれぞれ賞状が授けられ、続いて本年度の目標として、農業基本法の早期制定など六項目を決議しました。

狩谷さんら
野上小で農協大会
第十回農業協同組合大会は十一月九日、和歌山市野上小学校で、関係者六百十余名が参加して盛大に開かれました。まず優良職員や永年勤続者にそれぞれ賞状が授けられ、続いて本年度の目標として、農業基本法の早期制定など六項目を決議しました。

狩谷さんら
野上小で農協大会
第十回農業協同組合大会は十一月九日、和歌山市野上小学校で、関係者六百十余名が参加して盛大に開かれました。まず優良職員や永年勤続者にそれぞれ賞状が授けられ、続いて本年度の目標として、農業基本法の早期制定など六項目を決議しました。

狩谷さんら
野上小で農協大会
第十回農業協同組合大会は十一月九日、和歌山市野上小学校で、関係者六百十余名が参加して盛大に開かれました。まず優良職員や永年勤続者にそれぞれ賞状が授けられ、続いて本年度の目標として、農業基本法の早期制定など六項目を決議しました。



責任ある一票を 盛大に公明選挙の集い

選挙法を守る、という目標がある。選挙法は、われわれの代表者がつくった、議会民主政治を守るうえで重要なルールである。公明選挙の集いには、みなで守り、育てていくのが当然のことである。十月二十一日に市民会館で開かれた、政治界がこれを守り、本気で守ろうとしているか、またわれわれ市民が政治界に、本気で守らせようとしているか、このことが問題である。耳を傾けて参考にする寛容な選挙法というルールを破るの、もつこと、の二点を強調されました。

あて名を正しく 早く正確な配達へ

郵便物のあて名が間違っていると、完全でなかったり、配達できなかったり、配達されたら、迷惑な配達になります。この迷惑な配達を減らすために、郵便物のあて名を正しく、早く正確な配達へ心がけてください。

電気 知識

これからは暖房の恋しい季節ですが、電気暖房器具による事故を起さないよう、次の点に注意しましょう。

暖房器具の注意

暖房器具のコードは、直接身体に触れる場合が多いので、古くなったらすぐ良品と取替えておくことが大切です。

ラジオの県広報番組
NHK BK 670 K C
毎日曜日 午前6.15-6.30 村のひろば
毎月曜日 午後4.40-4.55 和歌山県民の時間
毎木曜日 午前11.50-11.55 おしらせ
四国放送 JR 1280 K C
毎水曜日 午前6.00-6.15 農家のみなさん
毎日曜日 午前6.25-6.30 おしらせ
和歌山放送 V F
和歌山1.500K C 田辺800K C 新宮1.560K C
毎日 午前6.00-6.10 農林水産だより
毎日 午前6.10-6.15 県広報
毎日曜日 午後9.30-9.45 県政の夕べ

優等清酒
中野醸
長久

家庭の電化には！
日立の製品を
日立チェーンストールの20ヶ月長期月賦を御利用になれば、頭金なし20分の1の掛金を家庭電気品なら何でも今すぐお手に入ります。
日立商品特約店 株式会社 富士商会
本社 和歌山市三木町電停前 電話06131-4
田辺出張所 田辺市湊本通り七〇三 電話(田辺)2065
新宮出張所 新宮市大橋通二丁目 電話(新宮)442
SH-J T 50型
現金正価24,800円

那賀版

精神衛生普及運動
精神障害者に
愛情と理解を

農業経営を改善

五カ年計画で 果菜類の特産地に

農林事務所と経済連那賀支部 および関係農協で組織して いる那賀果菜生産販売委員会は、平たん地単作農家の農業経営の安定化を強力に推進することになりました。

昭和三十一年から、水稲の極早生栽培や、その後作として甘ん、白菜の栽培をはじめ、ビニールハウスによる果菜類の周年利用栽培、スイカや和光メロンの増反などを奨励して、共反による産地化を強く進めてきた結果、京阪神の出荷先からも注目されるようになり、最近の玉ねぎは全

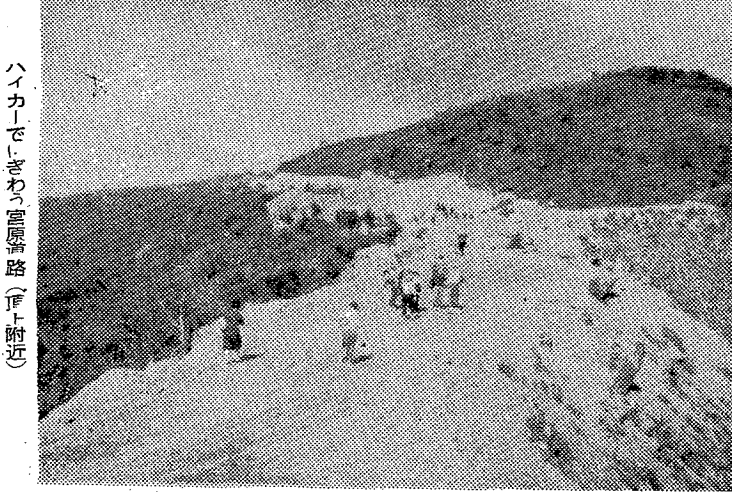
商工会に普及員を設置

ことしの五月に商工会法が制定され、管内各町にこの法律に基づき商工会ができましたが、各町各商工会に経営改善普及員を設置しました。

これは、小規模事業者の経営や技術の改善をはかるために置かれたもので、経営改善の相談役となって指導し、また地区内商工業の実態を調査研究したり、会の事業として講演会や講習会などを開き、商工業の総合的な改善向上をはかることになっており、今後の活躍が期待されます。

なお、地区の担当普及員は次のとおりです。

- ▽那賀町 浦俊雄 粉河町 三宅祥文 打田町 田畑昌宏
- ▽岩出町 上野昭太郎 桃山町 貴志川町 中村美樹



ハイカーで賑わう富原路(伊予附近)

栄養にバランスを

まず食生活の改善から

岩出保健所では、最近管内で糖尿病をはじめ肝臓や腎臓の病気、米食偏重からくる高血圧や脳出血などの高年病が多くなつたと警告しています。

これは全国的な傾向でもありますが、とくに農家では蛋白質

船戸に禁猟区

メスキジの捕獲を禁止

メスキジの捕獲が、ことしから三カ年間は禁止されます。メスキジは日本の固有種にも指定されてい

航空交通管

制官を募集

航空交通管は、航空交通管制官を募集して、航空交通管を維持し、航空交通の安全を確保する

電気

暖房器具の注意

暖房器具の注意 暖房器具のコードは、直接身体に触れる場合が多いので、古くなったらすぐ良品を取替えておくことが大切です。

必ず審査を

狩猟免許を受ける人

本年度の狩猟が十一月一日から解禁されました。農林事務所では、さきほど狩猟講習会や認定講習を行ないました。

産米の改善で

所得もふえる

産米の改善は消費者のためだけでなく、米の商品価値を高めて農家の所得をふやすことにもなります。次のことばせび実行してください。

紀泉高原道路の建設

紀泉高原道路の建設 紀泉高原道路の建設は、本県側だけで発するのではなく、那賀町と共

交通ルールを守ろう

交通ルールを守ろう 交通安全は、当事者の両方から守らなければならない。交通ルールを守らなければなりません。

ラジオの県広報番組	
NHK BK 670 KC	村のひろば
毎土曜日 午前6.15-6.30	村のひろば
毎月曜日 午後4.40-4.55	和歌山県民の時間
毎木曜日 午前11.50-11.55	おしらせ
四国放送 JR 1280 KC	
毎水曜日 午前6.00-6.15	農家のみなさん
毎日曜日 午前6.25-6.30	おしらせ
和歌山放送 VF	
和歌山 1.530 KC	田辺 800 KC
新宮 1.560 KC	
毎日 午前6.00-6.10	農林水産だより
毎日 午前6.10-6.15	県広報
毎日曜日 午後9.30-9.45	県政の夕べ

優等清酒

長久

中野醸

家庭の電化には!

日立の製品を

日立チェーンストールの20ヶ月私長期月賦を御利用になれば、頭金なし20分の1の掛金で家庭電気品なら何でも今すぐお手に入りします。

日立商品特約店 株式会社 富士商会
日立家庭電器特約店

本社 和歌山市三木町電停前 電話06131-4
田辺出張所 田辺市湊本通り七〇三 電話(田辺)2065
新宮出張所 新宮市大橋通り二丁目 電話(新宮)442

S.H.-J.T.50型
現金正価24,800円

伊都橋本版

精神衛生普及運動
精神障害者に
愛情と理解を

採算のあう麦作へ

隅田 上兵庫 モデル地区に指定

橋本市隅田の上兵庫地区が、麦の省力(しよりき)栽培—省力を節約する栽培法—のモデル地区として、県から指定されました。これは、麦の価格が下がって今までのやり方では採算がとれなくなったので、機械の共同購入や共同作業などで生産コストを下げ、採算があうようにしようというものです。

肥料を合理的に

稲作の施肥設計を檢討
この稲作に対する施肥設計の反省檢討が、十月十二日に橋本市の紀見地区で行なわれました。稲作後の施肥の状況は、栽培農家がくわしく記録してあるので、立毛を審査してその適否を檢討しました。農業栽培技術の進歩なども関係があつて、早急

奥地の開発を促進

中南林道に近く着工

高野山から護摩壇山を経て高野温泉に至る一帯は、多くの森林資源があり、観光にも開発の余地を残しています。高野、高野山、高野山自然公園協会でも宣伝や

功労者を表彰

民生・児童委員大会

生活保護法の制定十周年を記念する第四回伊都郡民生・児童委員大会は、十月十四日、九木(箕崎町)の新設に着工することになりました。この林道は市四、延長八千五百メートル、総工費は九千九百万

就転は、広き門

来春卒業の中・高校生

来春卒業する中学生・高校生は、経済好況の波に乗って求人も多く、明るい見通しがついています。橋本公共職業安定所で調べた管内のこの就転の見通しは、次のとおりです。

▽中学生 卒業見込者千八百八十五人のうち、進学希望者五百七十三人、進学希望者五百七十三人、純然たる就職希望者は二百七十三人(男百四十五人、女百二十八人)で、阪神方面の大工場の新設や拡張などが影響して、求職者の二・三倍の求人申込み

められました。施肥設計というのは、土壌の状態をよくしらべ、その土地に合った施肥の計画を立てて、肥料を合理的に使用するというものです。しかし現在では、土壌検査を五町歩に一坪の割合で行なっているため、検査した箇所から離れたところでは、主として農業改良普及員などの判断で施肥設計をされています。

ん、スキ・ヒノキの林八百五十ヘクタール、蓄積九千七百立方メートルの木材が日の目をみることになり、その効果が期待されます。

新しい道路交通法が近く施行されることになり、現在新法を広く知ってもらう運動がすすめられています。橋本署管内の交通事故は増える一方です。去年の十月からこの九月までに起った交通事故を、前年の同期間と比較しま

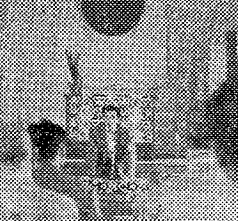
これからは暖房の忙しい季節ですが、電気暖房器具による事故が起さないよう、次の点に注意しましょう。

◆熱を利用する器具です。他の電気器具以上に火災に注意してください。とくにニクロム線が露出してはいる器具には、燃えやすい物は絶対に近づけないようにしてください。

◆またサーモスタットが働いていないと、発火件数は六十一件と高野山町、死者は十四人(三十四年十月に発生した高野山の南海バス転落事故死九人を含む)が六人に、負傷

うにしましょう。◆電気による火災の大半は電熱器などのつけっぱなしによる過熱が原因です。必要の場合には必ずスイッチを切ってください。

◆またサーモスタットが働いていないと、発火件数は六十一件と高野山町、死者は十四人(三十四年十月に発生した高野山の南海バス転落事故死九人を含む)が六人に、負傷



◆熱を利用する器具です。他の電気器具以上に火災に注意してください。とくにニクロム線が露出してはいる器具には、燃えやすい物は絶対に近づけないようにしてください。

◆またサーモスタットが働いていないと、発火件数は六十一件と高野山町、死者は十四人(三十四年十月に発生した高野山の南海バス転落事故死九人を含む)が六人に、負傷

うにしましょう。◆電気による火災の大半は電熱器などのつけっぱなしによる過熱が原因です。必要の場合には必ずスイッチを切ってください。

◆またサーモスタットが働いていないと、発火件数は六十一件と高野山町、死者は十四人(三十四年十月に発生した高野山の南海バス転落事故死九人を含む)が六人に、負傷

うにしましょう。◆電気による火災の大半は電熱器などのつけっぱなしによる過熱が原因です。必要の場合には必ずスイッチを切ってください。

◆またサーモスタットが働いていないと、発火件数は六十一件と高野山町、死者は十四人(三十四年十月に発生した高野山の南海バス転落事故死九人を含む)が六人に、負傷

◆熱を利用する器具です。他の電気器具以上に火災に注意してください。とくにニクロム線が露出してはいる器具には、燃えやすい物は絶対に近づけないようにしてください。

◆またサーモスタットが働いていないと、発火件数は六十一件と高野山町、死者は十四人(三十四年十月に発生した高野山の南海バス転落事故死九人を含む)が六人に、負傷

うにしましょう。◆電気による火災の大半は電熱器などのつけっぱなしによる過熱が原因です。必要の場合には必ずスイッチを切ってください。

◆またサーモスタットが働いていないと、発火件数は六十一件と高野山町、死者は十四人(三十四年十月に発生した高野山の南海バス転落事故死九人を含む)が六人に、負傷

うにしましょう。◆電気による火災の大半は電熱器などのつけっぱなしによる過熱が原因です。必要の場合には必ずスイッチを切ってください。

◆またサーモスタットが働いていないと、発火件数は六十一件と高野山町、死者は十四人(三十四年十月に発生した高野山の南海バス転落事故死九人を含む)が六人に、負傷

うにしましょう。◆電気による火災の大半は電熱器などのつけっぱなしによる過熱が原因です。必要の場合には必ずスイッチを切ってください。

◆熱を利用する器具です。他の電気器具以上に火災に注意してください。とくにニクロム線が露出してはいる器具には、燃えやすい物は絶対に近づけないようにしてください。

◆またサーモスタットが働いていないと、発火件数は六十一件と高野山町、死者は十四人(三十四年十月に発生した高野山の南海バス転落事故死九人を含む)が六人に、負傷

うにしましょう。◆電気による火災の大半は電熱器などのつけっぱなしによる過熱が原因です。必要の場合には必ずスイッチを切ってください。

◆またサーモスタットが働いていないと、発火件数は六十一件と高野山町、死者は十四人(三十四年十月に発生した高野山の南海バス転落事故死九人を含む)が六人に、負傷

うにしましょう。◆電気による火災の大半は電熱器などのつけっぱなしによる過熱が原因です。必要の場合には必ずスイッチを切ってください。

◆またサーモスタットが働いていないと、発火件数は六十一件と高野山町、死者は十四人(三十四年十月に発生した高野山の南海バス転落事故死九人を含む)が六人に、負傷

うにしましょう。◆電気による火災の大半は電熱器などのつけっぱなしによる過熱が原因です。必要の場合には必ずスイッチを切ってください。

◆熱を利用する器具です。他の電気器具以上に火災に注意してください。とくにニクロム線が露出してはいる器具には、燃えやすい物は絶対に近づけないようにしてください。

◆またサーモスタットが働いていないと、発火件数は六十一件と高野山町、死者は十四人(三十四年十月に発生した高野山の南海バス転落事故死九人を含む)が六人に、負傷

うにしましょう。◆電気による火災の大半は電熱器などのつけっぱなしによる過熱が原因です。必要の場合には必ずスイッチを切ってください。

◆またサーモスタットが働いていないと、発火件数は六十一件と高野山町、死者は十四人(三十四年十月に発生した高野山の南海バス転落事故死九人を含む)が六人に、負傷

うにしましょう。◆電気による火災の大半は電熱器などのつけっぱなしによる過熱が原因です。必要の場合には必ずスイッチを切ってください。

◆またサーモスタットが働いていないと、発火件数は六十一件と高野山町、死者は十四人(三十四年十月に発生した高野山の南海バス転落事故死九人を含む)が六人に、負傷

うにしましょう。◆電気による火災の大半は電熱器などのつけっぱなしによる過熱が原因です。必要の場合には必ずスイッチを切ってください。

◆熱を利用する器具です。他の電気器具以上に火災に注意してください。とくにニクロム線が露出してはいる器具には、燃えやすい物は絶対に近づけないようにしてください。

◆またサーモスタットが働いていないと、発火件数は六十一件と高野山町、死者は十四人(三十四年十月に発生した高野山の南海バス転落事故死九人を含む)が六人に、負傷

うにしましょう。◆電気による火災の大半は電熱器などのつけっぱなしによる過熱が原因です。必要の場合には必ずスイッチを切ってください。

◆またサーモスタットが働いていないと、発火件数は六十一件と高野山町、死者は十四人(三十四年十月に発生した高野山の南海バス転落事故死九人を含む)が六人に、負傷

うにしましょう。◆電気による火災の大半は電熱器などのつけっぱなしによる過熱が原因です。必要の場合には必ずスイッチを切ってください。

◆またサーモスタットが働いていないと、発火件数は六十一件と高野山町、死者は十四人(三十四年十月に発生した高野山の南海バス転落事故死九人を含む)が六人に、負傷

うにしましょう。◆電気による火災の大半は電熱器などのつけっぱなしによる過熱が原因です。必要の場合には必ずスイッチを切ってください。

◆熱を利用する器具です。他の電気器具以上に火災に注意してください。とくにニクロム線が露出してはいる器具には、燃えやすい物は絶対に近づけないようにしてください。

◆またサーモスタットが働いていないと、発火件数は六十一件と高野山町、死者は十四人(三十四年十月に発生した高野山の南海バス転落事故死九人を含む)が六人に、負傷

うにしましょう。◆電気による火災の大半は電熱器などのつけっぱなしによる過熱が原因です。必要の場合には必ずスイッチを切ってください。

◆またサーモスタットが働いていないと、発火件数は六十一件と高野山町、死者は十四人(三十四年十月に発生した高野山の南海バス転落事故死九人を含む)が六人に、負傷

うにしましょう。◆電気による火災の大半は電熱器などのつけっぱなしによる過熱が原因です。必要の場合には必ずスイッチを切ってください。

◆またサーモスタットが働いていないと、発火件数は六十一件と高野山町、死者は十四人(三十四年十月に発生した高野山の南海バス転落事故死九人を含む)が六人に、負傷

うにしましょう。◆電気による火災の大半は電熱器などのつけっぱなしによる過熱が原因です。必要の場合には必ずスイッチを切ってください。

◆熱を利用する器具です。他の電気器具以上に火災に注意してください。とくにニクロム線が露出してはいる器具には、燃えやすい物は絶対に近づけないようにしてください。

◆またサーモスタットが働いていないと、発火件数は六十一件と高野山町、死者は十四人(三十四年十月に発生した高野山の南海バス転落事故死九人を含む)が六人に、負傷

うにしましょう。◆電気による火災の大半は電熱器などのつけっぱなしによる過熱が原因です。必要の場合には必ずスイッチを切ってください。

◆またサーモスタットが働いていないと、発火件数は六十一件と高野山町、死者は十四人(三十四年十月に発生した高野山の南海バス転落事故死九人を含む)が六人に、負傷

うにしましょう。◆電気による火災の大半は電熱器などのつけっぱなしによる過熱が原因です。必要の場合には必ずスイッチを切ってください。

◆またサーモスタットが働いていないと、発火件数は六十一件と高野山町、死者は十四人(三十四年十月に発生した高野山の南海バス転落事故死九人を含む)が六人に、負傷

うにしましょう。◆電気による火災の大半は電熱器などのつけっぱなしによる過熱が原因です。必要の場合には必ずスイッチを切ってください。

ラジオの県広報番組

NHK BK 670 KC

毎土曜日 午前6.15-6.30 村のひろば

毎月曜日 午後4.40-4.55 和歌山県民の時間

毎木曜日 午前11.50-11.55 おしらせ

四国放送 JR 1280 KC

毎水曜日 午前6.00-6.15 農家のみなさん

毎日曜日 午前6.25-6.30 おしらせ

和歌山放送 VF

和歌山 1.500KC 田辺 800KC 新宮 1.560KC

毎日 午前6.00-6.10 農林水産だより

毎日 午前6.10-6.15 県広報

毎日 午後9.30-9.45 県政の夕べ

優等清酒

長久

中野醸

家庭の電化には!

日立の製品を

日立チェーンストールの20ヶ月払長期月賦を御利用になれば、頭金なし20分の1の掛金で家庭電気品なら何でも今すぐお手に入ります。

日立家電特約店 株式会社 富士商会

本社 和歌山市三木町電停前 電話6131-4

田辺出張所 田辺市湊本通り七〇三 電話(田辺)2065

新宮出張所 新宮市大橋通二丁目 電話(新宮)442

SH-JT50型 総売価27,600円

日高御坊版

生育良好なてん菜

日高・美浜・印南地区の試験栽培

てん菜(砂糖大根)の試験栽培が、日高(日高町)・美浜(美浜町)・印南(印南町)の各地区で、生育が良好な状態に達している。肥培管理の徹底したてん菜は、夜盗虫の発生を防げば相当期待できる。来年はさらさらと作付け面積が増すものと予想されている。

地方事務所経済課が調べた現在の生育状況は、肥培管理の徹底したてん菜は、夜盗虫の発生を防げば相当期待できる。来年はさらさらと作付け面積が増すものと予想されている。



必ず審査を

狩猟免許を受ける人
本年度の狩猟が十一月一日から解禁されましたが、まだ講習をうけていない方が、狩猟免許をうけるには、講習をうけておきましょう。

航空交通管

人事院で
航空交通管制官を募集しています。航空交通管制官を募集しています。航空交通管制官を募集しています。

良米は農家の利益

産米の改善は消費者のためだけでなく、米の商品価値を高めて農家の所得を増やすことになり。次のことはぜひ実行してください。

十八運動

秋期交通安全運動の一つとして、県交通安全協会会長から表彰された、管内の優良運転手は次の十八氏です。

地区民が汗の奉仕



各町村に道路愛護団体

自分たちの道路は自分たちの手で守ろう。と、数年前から郡内町村の各地区(部落)で、道路愛護団体が結成されています。中でも川辺町の津川、千津川両地区をはじめ、印南町古井、由良町三尾川、竜神村下柳瀬などの各地区で、活動が活発で、毎年農閑期や仕事の合間を利用して、地区民が繰り出して道路整備にあたりかかっています。

あて名を正しく

早く正確な配達へ

郵便物のあて名が間違っていると、完全できなかったり、配達できなかったり、配達されたとしても、配達されたりしません。こうした迷子郵便物は、差出人が、郵政の便を向上させるために、早く正確な配達へあて名を正しくしてください。

ペンをかついで

全園一の梅林をもち、郡内屈指の梅産地帯でもあり、また豊富な森林資源にも恵まれている南部川村は、人口八千四百四十人、面積九四・二七平方キロメートル、南部川に沿って発展してきた村で、住民の八割までが農業に従事しています。またここでは夏柑、早生温州の栽培が非常に盛んで、各所で開墾が行なわれており、数年後には相当生産が伸びるものと期待されています。

まず産業を振興

南部川村
製茶と酪農を奨励する一方、山村経営の改善と合理化を推進しており、各方面から成果が目まぐるしく現れています。写真は会本部川村長

電気知識

暖房器具の注意

これからは暖房の恋しい季節ですが、電気暖房器具による事故が起る危険があります。この点に注意しましょう。

- ◆熱を利用する器具です。他の電気器具以上に火災に注意してください。
- ◆電気による火災の大半は、電気器具の故障によるものです。必ず必要な場合は必ずスイッチを切っておきます。
- ◆こたつ、あかなどは、必ず必要な場合は必ずスイッチを切っておきます。

暖房器具の注意

暖房器具のコードは、直接身体にふれる場合が多いので、古くなったらすぐ良品と取替えておくことが大切です。

くろしお

☆結核検査の日程
御坊保健所では、一般住民の結核検査を次の日程で行なっています。

日高町	10日、15日、16日
美浜町	5日、7日、18日
印南町	24日、25日、28日、29日、30日

ダイヤルを

「県政の夕」に
毎日曜日午後九時半

優等清酒 中野 久 長

家庭の電化には！
日立の製品を
◎日立チェーンストールの20ヶ月払長期月賦を御利用になれば、頭金なし20分の1の掛金で家庭電気品なら何でも今すぐお手持に取ります。

日立家電店	和歌山市三木町電停前	電話6131-4
日立家電店	田辺市湊本通り七〇三	電話(田辺)2065
日立家電店	新宮市大橋通二丁目	電話(新宮)442

SH-JT50型
現金正価24,800円

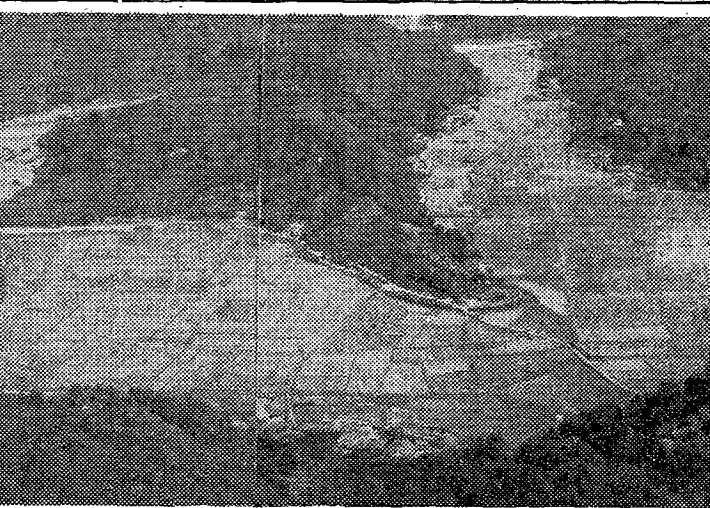
西牟婁田辺版

精神衛生普及運動
精神障害者に
愛情と理解を

整然とした田畑に

すさみ町 区画整理すすむ

すさみ町では昨年度に続いて、三カ年計画で実施している区画整理の最中、立野、神田両地区(三十三ヘクタール)の区画整理事業がすすんでいます。これは農地を広く活用して収穫をふやし、労力の節減をはかり、同町が、写真の右の方区画整理されて立



同和運動を強化

田辺市に地区委員会「差別のない明るい町」を定め、このほど田辺市に地区同和委員会が発足、同和運動をさらに強化することになりました。これは同和委員会、会地方委員の太田耕二郎氏が中心となり、市の後援で結成されたもので、第一回の事業として十一月に市民同和講演会を開くことになっています。

測定器を設備

地すべりの近隣地区に、数年前から地すべりが心配されている中辺路町、近隣地区(二里石附近)への対策として、地方事務所ではより安全に地すべりのおこる日置川沿岸に、近く護岸の強化をかねて安定工事を行なうほか、その中心地点に移動測定器を設備して常時その動きを記録することにいたしました。

港湾施設を復旧

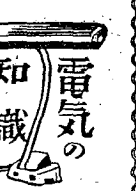
本年は二千四百万円で

チリ地震津波によって七十五百万円以上の被害を受けた文里港(田辺市)では、いま港湾施設の復旧工事を進めています。この程度から津波対策事業施工地への指定を受け、本年度分の復旧事業費二千四百万円が認められ

港湾施設を復旧

本年は二千四百万円で

チリ地震津波によって七十五百万円以上の被害を受けた文里港(田辺市)では、いま港湾施設の復旧工事を進めています。この程度から津波対策事業施工地への指定を受け、本年度分の復旧事業費二千四百万円が認められ



電気知識

◆電気が原因で発生する火災の大半は電熱器などのつけっぱなしによる過熱が原因です。不要な場合は必ずスイッチを切っておきましょう。

◆熱を利用する器具ですが、他の電気器具以上に火災に注意してください。とくにニクロム線が露出しての器具には、燃えやすいう物が絶対に近づけないようにしてください。

暖房器具の注意

◆暖房器具のコードは、直接暖房器具に接触しないように、サモスタット(自動温度調節器)が取り付けられていますが、常にサーモスタットの作動を確認しておくとよいです。

◆またサーモスタットが働かなくなると、暖房器具が過熱して火災の原因になります。必ずサーモスタットの作動を確認してください。

家の利益

米の利益

最近米の質に対する関心が高まっていますが、産米の改善は消費者の要望にこたえるだけでなく、米の商品価値を高め、農家の所得をふやしていく必要があります。農業改良普及員や農業協同組合と相談して、次のことを実行してください。

納税にご協力を

催告式滞納整理を実施

南さんが大口寄附
屋内体操場が完成

ダイヤルを

「県政のタビ」

毎日曜日午後九時半

県では毎日曜日の午後九時半から十五分間、和歌山放送で皆さんの日常生活に最も身近な、しかも知っていただきたいことを放送しています。

ラジオの県広報番組

NHK BK 670 KC

毎土曜日 午前6.15-6.30 村のひろば
毎月曜日 午後4.40-4.55 和歌山県民の時間
毎水曜日 午前11.50-11.55 おしらせ

四国放送 JR 1280 KC

毎水曜日 午前6.00-6.15 農家のみなさん
毎日曜日 午前6.25-6.30 おしらせ

和歌山放送 VF

和歌山 1.500 KC 田辺 800 KC 新宮 1.560 KC
毎日 午前6.00-6.10 農林水産だより
毎日 午前6.10-6.15 県広報
毎日曜日 午後9.30-9.45 県政のタビ

全住民が受診を

結核の無料検診を実施

田辺保健所では、結核の潜在患者の発見に重点を置いて、現在一般住民の集団検診を実施しています。九月末までは受診者数は七十九百七十九人です。自分健康だから検査の必要はない、という人が多いようですが、結核は自己診断が難しい病気です。健康診断、金曜日午前中は一般健康診断と高年齢病相談で、午後は乳児相談。

良米は農家の利益

米の利益

最近米の質に対する関心が高まっていますが、産米の改善は消費者の要望にこたえるだけでなく、米の商品価値を高め、農家の所得をふやしていく必要があります。農業改良普及員や農業協同組合と相談して、次のことを実行してください。

納税にご協力を

催告式滞納整理を実施

南さんが大口寄附
屋内体操場が完成

航空交通管

制官を募集

人事院では、航空交通管制官を募集しています。採用予定人員は約六十人。受験資格は短期大学を卒業した者か、昭和十五年四月一日までに生まれた者。

家庭の電化には!

日立の製品を

日立チェーンストアの20ヶ月払長期月賦を御利用になれば、頭金なしで20分の1の掛金で家庭電気品なら何でも今すぐお手に入ります。

日立商品特約店 株式会社 富士商会
日立家庭電器特約店
本社 和歌山市三木町電停前 電話6131-4
田辺出張所 田辺市湊本通り七〇三 電話(田辺)2065
新宮出張所 新宮市大橋通二丁目 電話(新宮)442

S H - J T 50型
現金正価24,800円

全住民が受診を

結核の無料検診を実施

田辺保健所では、結核の潜在患者の発見に重点を置いて、現在一般住民の集団検診を実施しています。九月末までは受診者数は七十九百七十九人です。自分健康だから検査の必要はない、という人が多いようですが、結核は自己診断が難しい病気です。健康診断、金曜日午前中は一般健康診断と高年齢病相談で、午後は乳児相談。

良米は農家の利益

米の利益

最近米の質に対する関心が高まっていますが、産米の改善は消費者の要望にこたえるだけでなく、米の商品価値を高め、農家の所得をふやしていく必要があります。農業改良普及員や農業協同組合と相談して、次のことを実行してください。

納税にご協力を

催告式滞納整理を実施

南さんが大口寄附
屋内体操場が完成

優等清酒 中野釀 長久

家庭の電化には!
日立の製品を
日立チェーンストアの20ヶ月払長期月賦を御利用になれば、頭金なしで20分の1の掛金で家庭電気品なら何でも今すぐお手に入ります。
日立商品特約店 株式会社 富士商会
日立家庭電器特約店
本社 和歌山市三木町電停前 電話6131-4
田辺出張所 田辺市湊本通り七〇三 電話(田辺)2065
新宮出張所 新宮市大橋通二丁目 電話(新宮)442
S H - J T 50型
現金正価24,800円

東牟婁新宮版

◆精神衛生普及運動◆
精神障害者に
愛情と理解を

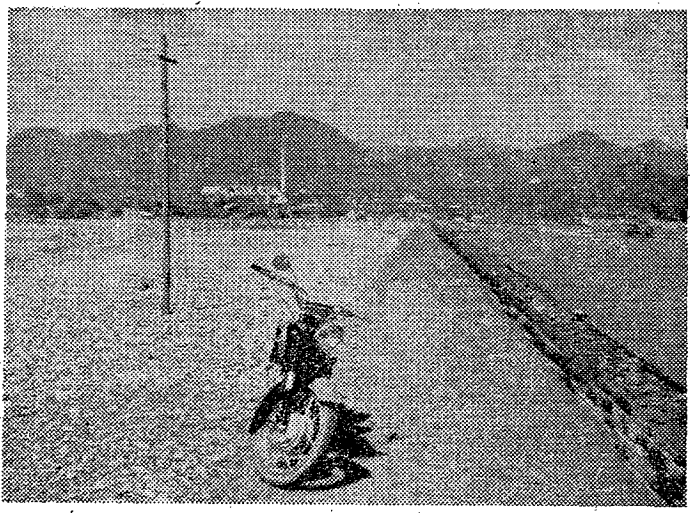
砂防ダムを主に 山崩れの復旧すすむ

山崩れの復旧すすむ

昨年の伊勢湾台風やその後の十二号・十六号台風などで、郡内の各地に山崩れが発生しましたが、その復旧工事は着々と進んでいます。

昨年度は工事費二千四百六十万円で、十八カ所の復旧工事が完了しましたが、このほか山崩れの土砂を下流へ流さないように、主として砂防ダムを建設することに注力し、各地ではすでに工事に着手しています。(カッコ内の数字は工事費)

▽本宮町養馬谷地内(百七十三万円)▽本宮町久保野地内(百五十五万円)▽熊野川町志古地内(百八十八万円)▽熊野川町篠尾地内(山腹工事を含み千三百八十万円)▽熊野川町和田(二千四百六十六万円)



写真：埋立の完成した堤防の河川敷。

工場の敷地に 新宮川の埋立完成

この事業は工場の敷地をつくるため、新宮川右岸にある流路堤の河川敷を一部埋立して、三万九千六百平方メートルの土地造成を行なったものです。

写真：埋立の完成した堤防の河川敷。

正しい交通で 事故を防ごう

新しい道路交通法は十一月二十日から施行されますが、その主な内容は、本紙十月一日の第二面でお知らせしたとおりです。お互いに交通ルールを守り、正しい交通秩序を築きあげましょう。

お管内で交通事故が多いのは次の地域ですから、歩く人も自動車も運転する人も十分注意してください。

新宮市内では大橋通り・馬町・新鍛冶町・新町・下本町・駅前・紀陽銀行の前など、那智勝浦町では那智中学校前の国道が目立って多く、川道路では、まがり角での衝突や転落が多発しています。

これらの交通事故の大部分は注意して徐行(ただスピード)を落とすだけでなく、すぐに停止できる速度で進むこと(すべり止)が防げるものです。

「ひもとぎ祝」の
自讃を申合わす
勝浦区の婦人会

近年の経済好況によるためか年ごとに冠婚葬祭がかなりはびこるようになっていくという時代逆の風潮もありますが、那智勝浦町の勝浦地区では、生活改善の会や漁協婦人会、未亡人会が力を合わせ、皆んなから要望のあった七五三(ひもとぎ)の祝いに、次の申し合わせを実行することになりました。

①ひもときのは華美にならないよう、本当の意味の内祝いととらえ、②祝儀は贈らないようにし、また受取らないようにする。

なお、この申し合わせを一般地区民に実行してもらったため、推進座談会をひらいた

「ひもとぎ祝」の
自讃を申合わす
勝浦区の婦人会

近年の経済好況によるためか年ごとに冠婚葬祭がかなりはびこるようになっていくという時代逆の風潮もありますが、那智勝浦町の勝浦地区では、生活改善の会や漁協婦人会、未亡人会が力を合わせ、皆んなから要望のあった七五三(ひもとぎ)の祝いに、次の申し合わせを実行することになりました。

①ひもときのは華美にならないよう、本当の意味の内祝いととらえ、②祝儀は贈らないようにし、また受取らないようにする。

なお、この申し合わせを一般地区民に実行してもらったため、推進座談会をひらいた

マヌ値は三割高 来年は増収の見込み

来年は増収の見込み

この夏のマヌの実収は、管内では昨年より九割、少ない一万一千二百三十九でしたが、価格はキロ当たり四百八十円で昨年より三割高くなっています。

夏期別では春蚕が五千七百八十三、秋蚕は三千七百三十三、晩秋蚕は五千八百三十三と



「電気」の
知識

これからは暖房の寒い季節ですが、電気暖房器具による事故を起さないよう、次の点に注意しましょう。

◆熱を利用する器具です。他の電気器具以上に火災に注意してください。

◆ニクロム線が露出して、燃えやすくなっています。燃えやすくなっている器具には、燃えやすくない物に近づけないようにしてください。

◆各戸に回覧板をまわすなど、活発に運動をはじめ、その成果が目まざまやと見られます。

暖房器具の注意

◆熱を利用する器具です。他の電気器具以上に火災に注意してください。

◆ニクロム線が露出して、燃えやすくなっています。燃えやすくない物に近づけないようにしてください。

◆各戸に回覧板をまわすなど、活発に運動をはじめ、その成果が目まざまやと見られます。

新宮市で社 会福祉大会

第十回県社会福祉大会は、十月二十五・二十六の両日新宮市で開かれました。県下各地から関係者約千人が集まり、第一日は五つの委員会(一般福祉、青少年の健全育成、社会福祉協議会の当面する問題、民生児童委員の活動、民間社会福祉事業の推進対策)にわかれて、協議に当たりました。

必ず審査を 受けてください

狩猟免許を受ける人
ことしも狩猟が十一月一日から解禁されました。地方事務所林務課では、さきに狩猟講習会や認定講習を行ない、講習会や認定講習をうけていない方で狩猟免許をうけようとする方は、次の要領で認定審査を受けてください。

▽認定審査の期日(十一月五日、十日、二十日)いずれも午前九時半から、地方事務所林務課で。

正しい一票を 公明選挙のつどい

公明選挙のつどい
県選挙管理委員会と新宮市選挙管理委員会主催の「公明選挙のつどい」が、十月二十二日、満員の聴衆を集めて新宮公民館で開かれました。

講師の社会評論家、安積徳也氏に「公明選挙を表現するために有権者の一人一人が常日頃、政治はわれわれ国民のものだという強い信念をもつことが必要だ。選挙法は議会民主政治を守るうえの大切な規則であるから、これに違反することのないよう皆んなで守り、育てていくのは当然のことである。」と公明選挙の推進を強調しました。

総選挙も近く、正しい選挙への関心がたかまり、会場は家庭の主婦らのエプロン姿がめだつて、講師の一言一言につよくうなづいていました。

あて名を正しく 早く正確な配達へ

郵便物のあて名が間違っていると、完全でなかったり、配達できなかったり、配達されたとしても、配達されたら間違いなく配達できない場合があります。このように配達できない郵便物は、一日に二十万通近くあり、差出人も受取人もお互いに損害をうけるのはもちろん、郵便局の業務も滞ります。

【あて名を正しく書く】
①まず都道府県名、次に配達局名、市町村名を書き、丁目番地も忘れずに……。
②同居者あての場合は、必ず「何某」と肩書きをつける
③配達局名は「何々局区内」と書く。このため、まず差出人が自分の住所に配達局名を書いておく。
④あて名は、正確な字できれいに書く。誤字や脱字、あて字などがなければ、府県名や市町村名、丁目、番地などは、よく確かめて書く。
【配達に便利なお手紙】
①表札は郵便配達の重要な道しるべです。必ず町名、番地、姓名を書き、世帯主だけでなく、家族や同居者など全員の名前を書いた表札を出しておきましょう。
②郵便物が配達されてから紛失することもあるので、必ず郵便受箱を設けましょう。
③住所が変わったら、新旧の受持郵便局へ必ず転居届を出してください。転出入届出のと、市町村役場の窓口にある郵便局あての用紙を利用すれば簡単です。

ダイヤルを
「県政の夕」に
毎日曜日午後九時半
県では毎日曜日の午後九時半から十五分間、和歌山放送で皆さんの日常生活に最も身近かな、しかも知っていただきたいことを放送しています。

▽十一月十三日(母親クラブ)をだすて▽十一月二十日(寄生虫をなくしましょう)▽十一月二十七日(火災予防)▽十二月四日(新しい道路交通法を知りましょう)

ラジオの県広報番組

NHK BK 670 KC		
毎土曜日	午前 6.15 - 6.30 村のひろば	
毎月曜日	午後 4.40 - 4.55 和歌山県民の時間	
毎木曜日	午前 11.50 - 11.55 おしらせ	
四国放送 JR 1280 KC		
毎水曜日	午前 6.00 - 6.15 農家のみなさん	
毎日曜日	午前 6.25 - 6.30 おしらせ	
和歌山放送 VF		
和歌山 1.500 KC	田辺 800 KC	新宮 1.560 KC
毎日	午前 6.00 - 6.10 農林水産だより	
毎日	午前 6.10 - 6.15 県広報	
毎日曜日	午後 9.30 - 9.45 県政の夕	

優等清酒
長久
中野醸

家庭の電化には!
日立の製品を
日立チェーンストールの20ヶ月払長期月賦を御利用になれば、頭金なし20分の1の掛金で家庭電気品なら何でも今すぐお手に入ります。

日立商品特約店 株式会社 富士商会
日立家庭電器特約店

本社 和歌山市三木町電停前 電話⑥131-4
田辺出張所 田辺市湊本通り七〇三 電話(田辺)2065
新宮出張所 新宮市大橋通り二丁目 電話(新宮)442

SH-JT50型
現金市価24,800円