

# 県民の友

みんなで守ろう  
こどもの世界  
5月5日~11日 児童福祉週間

## こどもの自立の事業

財政再建という重荷をおいながら、県政百年の大計を考へて新年度の予算もきまり、苦しい財政を効果的に活用して最大の事業をすることになった。そこで、

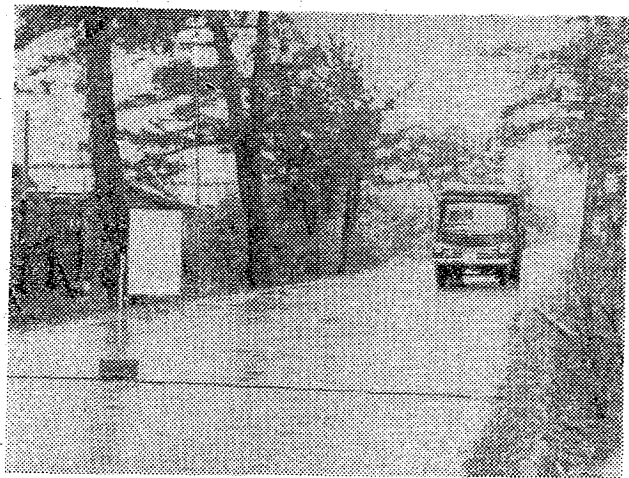
## 県道の改修を推進

### 橋梁の架替えも進む

開発の根本となる道路を整備するため、県では年々重要施策として多額の予算を計上している。ことしも七億五千万円余の事業費が組まれており、総額では昨年より減っているが、これは国道工事が殆んど困難で行なうことになり、県事業から除かれたこと、電源開発会社や関西電力関係の補償として行なった事業が完成したため、両方で三億二千万円余の事業費を計上する必要があることによるもので、県道事業では逆に一億三千七百万円の増加となっている。その内訳は、道路の改良・維持・修繕に約四億七千万円、

### 沿岸漁業の不振打開へ

不振の沿岸漁業を振興し、漁民の生活を安定させるため、県ではイセエビの放流、ノリなどの人工採苗施設などとともに各漁場に魚礁を投下して魚の増殖をはかっている。ことしはこの魚礁を加太・勝浦など十五カ所に於て、一本約り漁業を振興しようとするものである。なお、今までに県下の沿岸約六十カ所に魚礁が沈設されており、いずれも好成績をあげている。また漁港の修築・改良も積極的に行われ、和歌浦や大地など十六の漁港で、総額一億七千万円の工事が行なわれる。



舗装すむ国道42号線(新宮市佐野附近)

県下の出生数は年間約一五五千人あるが、そのうち約千人は出生時の体重が二・五以下(約四百七十)以下の未熟児である。県では未熟児の家庭を訪問して養育指導をしていくが、本年度から特に重症の未熟児には、県指定の病院に収容して養育し、この医療費を給付することになった。

## 未熟児に医療費を給付

### 無医地区解消の計画すむ

以下で、生活力が特に弱く次の症状があるもの①体温が三十四度以下のもの②呼吸器系に異常のあるもの③消化器系に異常のあるもの

## 工着にかんが地畑

### 紀伊平野の土地改良も

耕地の少ない本県では、増産をはかるためにいろいろな土地改良事業が行なわれているが、ことしも災害復旧をはじめ地盤変動対策、地すべり対策かんがい排水事業などが行なわれる。そのうち県下の水田面積の三分の一を占める紀伊平野(約一六六ヘクタール)土地改良事業は、昨年に続いてことしも実施設計と一部で工事が進められる。事業は四つのダム(山田・猿谷・大迫・津風)を水源とする配水工事で、老朽化した既設の水路を改修するほか、

## 農業の共同化へ

### 採算とれる規模に

県民の約四割は農業に従事しているが、他の産業にくらべて極めて低い所得を得ている。そのため、県では積極的に農業の共同化という重点を置いていく。貿易の自由化が促進されると規模の小さい国内農業は、生産コストが高いため大きな打撃を受けることが予想される。また一方では、国内市場での各産地の競争が激しく、一定の期間にわたって大量に送れる産地が市場の主導権を握る。したがって、規模が小さい個人出荷ではこの競争に勝つことが難しく、安く買いたたかれる。昨年は東京と北海道へ専用トラックが運搬され、大きな成果をあげたが、この傾向はますます進むものがある。

## 融資の増強など

### 中小企業の振興へ

中小企業対策も本年度の県政の大きな問題の一つである。最低賃金の施行や貿易自由化への動きは、競争力の低い中小企業に大きな影響をもたらす。県産業を振興するための次のような中小企業対策をたてている。

①今年度から新たに設けられた特別融資制度(二面参照)をはじめ、各金融機関に働きかけて融資を増強し、設備の近代化、経営の合理化を促進する。②産地診断や企業診断、実態調査などを行なう。③中小企業に大きな影響をもたらすので、県産業を振興するための次のような中小企業対策をたてている。

## 環境整備と教育

### モデル地区を中心に

県では重要施策の一つとして、環境整備と教育の両面を同時に進めようとしている。環境整備は、直接には人権問題であると同時に、同和地区が一般的に経済的に地位が低いこと、住宅その他の生活環境が悪いことが悪循環して、差別を生ずる原因ともなっている。そこでこの問題を解決するために、正しい人間観をうづつける教育と、地区の低

Toshiba  
涼風を贈る  
4枚羽根  
涼風をつくって60年！  
今年もズバリ43機種が  
そろいました。ヒネリ  
角度の深い枚羽根は  
高性能の東芝モーター  
とあいまって、風量は  
グンと多く、騒音や振  
動も、全くありません  
チーリップ(LM)  
911645 12000円  
東京芝浦電気株式会社  
東芝商事株式会社





# 赤ちゃん県下一決る 34年度の乳幼児

昭和三十四年度赤ちゃんコンクールの県審査会が四月十三日県庁でひらき、各保健所から推せんされた百十八人の乳

- 幼児について、厳重に審査をかきねた結果、十八名の乳幼児が選ばれた。
- 優良団体には、東牟婁郡那智勝浦町、日高郡日高町、また母子衛生功労者に島倉幸三郎(和歌山市新堀北ノ町)が選ばれ、表彰式は五月上旬に県庁で行なわれる。
- また昨年に実施した一世紀検診で、目立ったことば保育に ついての母親の関心が高まっ
- たば農林事務所経済駐在員に 問い合わせ下さい。
- なおこの制度による融資説明 れも午後一時半、二十日午後 一時商工中金和歌山支店
- 【貸付利率】 年九分三厘で信用保証協会 の保証があれば年九分一厘) はかに日歩七厘の信用保証料 を要する)となっている。
- 【償還方法】 一年以内償還後、分割で返済 する。利息は毎月後払いとな るが償還能力に応じて返済し やすい方法がとられる。
- 【貸付金の使途】 この制度による資金の貸付は 次の事業資金に限られる。 ①生産率の向上、品質改善 生産コストの引下げに必要な 機械器具および製造装置の改 良と新設②組合員が共同で利 用できる設備や装置の新設、 改良および商店街のアーケードや街灯などの新設③県下の 公共機関で企業診断を受ける 必要と認められた生産設備 機械の改良、店舗改装、設備 の近代化にともなう運転資金 経営の安定をはかる長期運転 資金その他となっている。
- 【申込先】 借入申請書を本人または業況 説明のできる者が資料持参の うえ農工商課へ直接申込みこ と、申請用紙その他概要につ いては、地方事務所経済課ま だごとで、一例としてほとん どの赤ちゃんが予防接種を受 けており、関係者を喜ばし た。
- しかし、うちの子は八さいか らだめで、二人きりして大 切な検診にも参加させない母 親もあつたが、このコンクー ルをかねた一般検診は、赤ち さんの健康状態、発育状態を 専門の医師が検診して、親の 知らない心身の異状を発見し たり、また育児の相談や適切 な指導を行なうのが目的であ るから、進んで受診するよう 県では望んでいる。
- 昭和三十三年生乳幼児
- 男子①井出教夫(海草郡初島 町)②井出教夫(海草郡初島 町)③井出教夫(海草郡初島 町)④井出教夫(海草郡初島 町)⑤井出教夫(海草郡初島 町)⑥井出教夫(海草郡初島 町)⑦井出教夫(海草郡初島 町)⑧井出教夫(海草郡初島 町)⑨井出教夫(海草郡初島 町)⑩井出教夫(海草郡初島 町)⑪井出教夫(海草郡初島 町)⑫井出教夫(海草郡初島 町)⑬井出教夫(海草郡初島 町)⑭井出教夫(海草郡初島 町)⑮井出教夫(海草郡初島 町)⑯井出教夫(海草郡初島 町)⑰井出教夫(海草郡初島 町)⑱井出教夫(海草郡初島 町)⑲井出教夫(海草郡初島 町)⑳井出教夫(海草郡初島 町)㉑井出教夫(海草郡初島 町)㉒井出教夫(海草郡初島 町)㉓井出教夫(海草郡初島 町)㉔井出教夫(海草郡初島 町)㉕井出教夫(海草郡初島 町)㉖井出教夫(海草郡初島 町)㉗井出教夫(海草郡初島 町)㉘井出教夫(海草郡初島 町)㉙井出教夫(海草郡初島 町)㉚井出教夫(海草郡初島 町)㉛井出教夫(海草郡初島 町)㉜井出教夫(海草郡初島 町)㉝井出教夫(海草郡初島 町)㉞井出教夫(海草郡初島 町)㉟井出教夫(海草郡初島 町)㊱井出教夫(海草郡初島 町)㊲井出教夫(海草郡初島 町)㊳井出教夫(海草郡初島 町)㊴井出教夫(海草郡初島 町)㊵井出教夫(海草郡初島 町)㊶井出教夫(海草郡初島 町)㊷井出教夫(海草郡初島 町)㊸井出教夫(海草郡初島 町)㊹井出教夫(海草郡初島 町)㊺井出教夫(海草郡初島 町)㊻井出教夫(海草郡初島 町)㊼井出教夫(海草郡初島 町)㊽井出教夫(海草郡初島 町)㊾井出教夫(海草郡初島 町)㊿井出教夫(海草郡初島 町)
- 昭和三十四年生乳幼児
- 男子①堀夫(新宮市市田 和清氏長男)②木下恭平(海 草郡下津町西、喜代一氏長男 )③国友利博(那智郡打田町 下井坂、美氏次男)④尾 島(御坊市島、昭幸氏長女 )⑤尾崎敏子(東牟婁郡那智 勝浦町久井、素通氏長女) ⑥山野真由美(海草郡下津町 中、博嗣氏長女)
- 昭和三十三年生乳幼児
- 男子①中村順造(有田郡清水 町日物川、喜一郎次男)②小 井正信(東牟婁郡古座町中津 秀次氏長男)③尾崎史朗(伊 都郡高野町東小田原、真栄 氏次男)④林美里(那賀 郡貴志川町長山、和男氏長女 )⑤池根良美(海草郡上谷、 孝治氏次女)⑥岸岡恵子(伊 都郡かつらぎ町佐野、忠平氏 長女)

## 大もての県特産品 好評だった大阪国際見本市

第四回大阪国際見本市は四月 九日から二十六日まで盛大に 開催されたが、本県では、近 代感覚も十分に一段と室内装 飾に工夫をこらした港会場を 舞台に、県特産品の漆器、標 本、竹、木製品、除虫菊など 約二百点を展示して来場者の 目を惹きつけた。

こうした中で引合も商談は予 想外の多きにのぼり、とくに 漆器や竹、木製品などが欧州 パイアの話題をさらった。ま た開催期間中は国内外に販路 を求める一策として、一般入 場者から広く意見や要望を聞 いたり、また県下の各観光地 をカラーフィルムで紹介した りして他府県にみられない宣 伝活動を行ない好評をうけた。

### 法律で固く禁止

「けしき」の不正栽培 県では五月一日から実施され

## 貯蓄実践地区をたずねて

県から貯蓄実践地区に指定さ れていらい、非常に大きな成 果をあげている「東牟婁郡那 智勝浦町大居地区」を訪ねて みた。

和歌山市から紀勢線で南下す ること五時間、下里駅で下車 してバスに乗ると約十五分大 居地区(旧大田村)の部落 である。ここは那智の南西に そびえる妙法山のふもとにあ り、山林および養鶏村とし て知られている地区だ。戸数 百八十五戸(三部落)人口は 約八百人、地区の九十五% までが農家である。



## 実を結ぶ積り貯金 那智勝浦町の大居地区

「上」を答えてくれた。 上は農協組合長、郵便局長 さんにも出席してもらって話 を聞き、貯蓄について真剣に 研究するつもりである。これま で家計簿の記帳も満足にでき なかった人も、今では立派に こなすようになって、いつの まにか、きちんとした予算生 活が身につけてきたそうです。

しかしこれまでに比べると、 相当大きな苦勞があったわ けで、一例をあげると、ある 主婦の主人は「そんなちゃ ちなことまでせんか」と、 疑いのない事実のようだと、 今、つまずき貯蓄を始めたとい

## 交通

16日か「を積極的に 推進していく ことをきめた この黄色い羽 根運動の期間中は、関係者が 県下各地区の街頭で黄色い羽 根を手渡し、県民の一人一人 に交通の現状を再認識してもら っていて、事故を起さないよう 正しい交通の行を呼びかけ るもので、県警本部では、一 般の協力を強く望んでいる。

同本部の調べによると昨年中 県下で起った交通事故は発生 件数三千四百五十件で、死者 百三十六人、重傷者千二百

## 40円から出発

汗の結晶なのである。県民 皆んなが少しづつでも貯蓄し て、自分たちの町や地域をそ してが家のくらしを明るく 育てていく。

昭和三十三年十二月に

## 楽しい積り貯金

それから十二年、この貯金は 一日の休みもなく現在まで続 けられている。その名前も積 り貯金、旅行貯金、目的貯金 などの愛称が...この中で、 変り種は何といつても積り 貯金だろう。これは物質の購 入で値引きしてもらった差額 や、主人のポケットからた

## 生活改善に役

一軒の農家を訪れて台所をのぞいてみる。探光も十分 なかなか大きな希望のよう だ。さすが貯蓄実践地区に指 定されただけ のことはある と感心させら れる。

貯蓄の効果を 裏書きする新 生活の実践例 として生活改 善に役立った

## おこわり

六月一日発行の県民の 友は都合により休刊の 予定です。

## 貯蓄で築く 明るい家庭!

三井銀行

開業40周年 和歌山支店

和歌山市公園前

## しき島肥料 九重肥料 多木化成 多木高度化成

効き目本位...すべて

多木化成

# 市内版

県の広報番組を  
みんなそろって  
聞きましょう

## 水産資源の増殖へ

### 加太湾 本年も 投石など実施

沿岸漁業不振を打開するため、県では投石、漁礁の設置などの漁業振興事業を力強く推進しているが、とくに本年度は水産庁が計画した、沿岸漁業振興対策実施要綱にもとずいて、積極的に水産資源の増殖をはかることになっていく。加太湾では魚、海草類を増殖する投石事業や、たこの産卵場をつくりその増殖をはかるための、たこ設置事業が実施される。

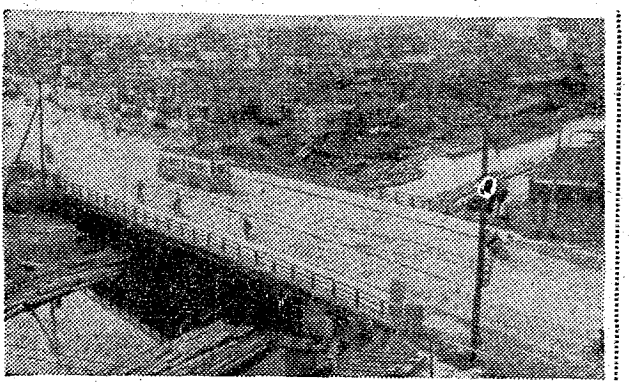
【投石事業】  
これは一個約百二十の割石を投入して、わかめ、天草などの増殖をはかるのがねらいである。昭和二十九年度から一昨年度に約二百五十立方の投石を行なった結果ではワカメなどの海草類は種つきがわるくあまり成果があがっていないが、逆に、ささえいせび、タコ、の増殖などには相当の成果を収めている。本年度は加太湾に七十五立方の投石を行なう。

【たこ設置事業】  
現在和歌浦(電停前)に全県下で生産される、のりの共同組合(鉄筋二階建)を建設している。これまでの各生産組合は単独の共同出荷を行なっており、組合員各自が軒並みに訪れる仲買人に直接販売しているといった状態だった。

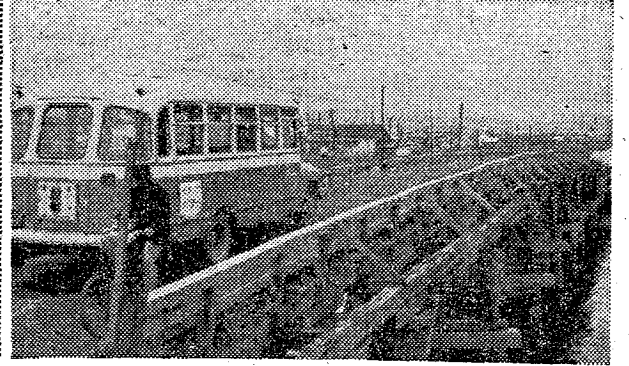
このささえいせびが完成すると、これを一括して集、出荷が行なわれることになり、従って価格などすべての面で大きな成果をあげるものと注目されている。

【たこ設置事業】  
三十一年度から四十九年にわたって約四千個の壺を沈めて増殖をはかっていたが、この事業は現在までに非常な好成績を収めており、浅海漁業のうちでは最も大きな収入源となっており、本年度は五千壺を海底に沈める。

このほか加太漁業協同組合が主体で行なっている、いせび、のりの放流事業では、昨年に日高郡の三尾漁協から五十六(一尾平均二七〇g)を買入れて加太地区に放流したが、発育もよこのままではいけば沿岸漁民の生活安定に一役買うものと期待されている。



**無料で血 県では、高血圧を測定 年病対策の一環として、五月一日から高血圧予防月間を設けて、県医師会、県病院協会の協力で県民の血圧無料測定を実施することになった。**



**新町橋**  
本年度から二カ年計画で永久橋にかけ替える延長は四十六・六m、中員十八・五m、本年度の事業費は一千百万円である。

**永久橋に**  
気港線にかかると青岸橋も本年度から二千百万円で着工し、来年三月の完成をめざして工事を進める。延長は七十五m、中員八mである。

## 農林漁業者に貸付

### 住宅融資の特別制度

県は本年度から住宅金融公庫物六十平方(約十八坪)を限度とする、貸付金は標準建設費の七割五分で、地域により若干相違するが最高は四十万円程度。

償還期間および利率 年利五分五厘で十八年以内償還(原則として毎月払い)

申込者の資格 ①農業、林業または漁業を主な職業とする者 ②住いの改善について十分理解を有している者 ③自己居住するための住宅を必要とする者

なおこの資金貸付は市町村単位で希望を募り、本県の割当額を県および住宅金融公庫、受託金融機関の三者が選考(必要に応じては抽せん)する。

## 指導室を統合

### 事務局の組織も強化

県教育委員会(事務局)の組織を強化して、行政の円滑と効率化をはかるため、さる四月一日から従来の一室四課を六課に拡充強化した。

また今までの海軍と那賀の両地方指導室を統合して和歌山教育事務所を新設し、他の地方指導室はそれぞれ地方教育事務所と改めた。

## 青少年の育成へ

### 県民みんなの努力で

四月一日から第十六回青少年保護育成運動が全国的に展開されています。この運動は毎年行なわれる恒例のもので、問題青少年の早期発見と指導体制の強化にあたり、児童権利宣言が採択され、世界の各国が児童の福祉増進のため力強い第一歩をふみだした年にあたります。

【青少年団体の活動推進】  
このための今年度の青少年保護育成運動は、国連総会が採択された児童権利宣言の普及徹底をはかるほか、青少年の団体を強化するの三重点をおいて推進していくことになりました。

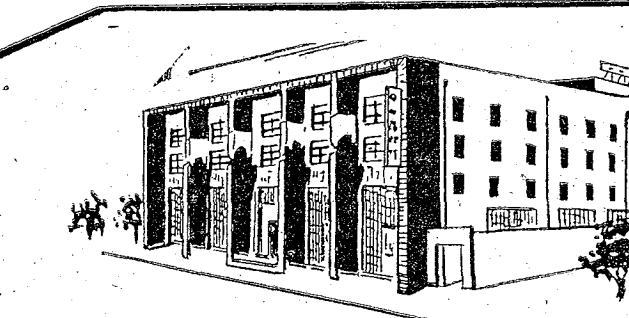
青少年としての自覚と実践力、および公衆道徳心を養ったために、つとめて研修を実施するほか、団体活動に必要な各種施設の充実などを積極的に進め、これと併行して青少年団体の自主的な育成をはかることになっています。

【非行防止のための地域活動の強化】  
最近、青少年による非行が非常に増加し悪質化しています。このため関係機関と民間団体は、さらに結びつきを強化して、青少年の健全育成に寄与することになりました。

【青少年代表者会議】  
県下の全都市から選ばれた青少年代表(十五才十八才)の会議を、七月上旬に和歌山市で開催します。

この会議は、青少年関係のあるいろいろな問題について討議したり、体験などを発表して健康で明るい社会を築くために努力しよう会などの発足です。これは非行青少年の早期発見と適切な指導、実態に即した総合的な対策を実施し、青少年の健全育成に寄与することになります。

【モデル地区の設置】  
現在県下では三市(和歌山、有田、御坊)に青少年保護育成モデル地区を設けて非常に大きな成果をあげていますが、本年度も各都市の青少年問題協議会と協力して、適当地域を選び(現在未定)積極的に取り組むことになっています。これは非行青少年の早期発見と適切な指導、実態に即した総合的な対策を実施し、青少年の健全育成に寄与することになります。



**世界精神衛生年記念 心の健康展**  
とき 5月8日~13日  
ところ 丸正百貨店4階催場

皆さまとともに栄える

# 紀陽銀行





# 海草海南版

県の広報番組を  
みんなそろって  
聞きましょう

## 今後の伸びに期待

### 有望なビニールハウス栽培

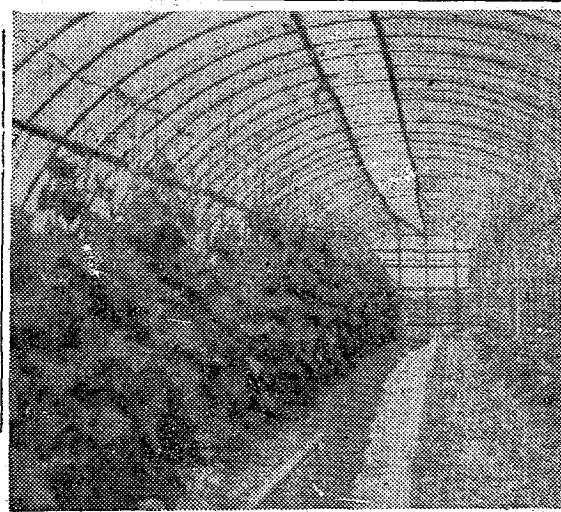
県和歌山農業普及事務所では、和歌山市および本郡のビニールハウス栽培を積極的に奨励するため、昨年度は和歌山市の紀伊、直川、有功、宮の各地域に、一・三アール(四十坪)から二アール(六十坪)の試作畑を設けて半促成キウリを栽培しているが、現在期待どおりの収穫をあげて一般農家の注目をあつめている。この試作用ビニールハウスは高さ二・二間口三、長さ三十二坪の構造で、竹を支柱にして簡単に作れるのと経費(坪当り五百円程度)が安く、しかも風に対しては強いとい

う特長をもっている。すでに三月初の収穫をあげていらい、連日大阪神の各市場へ出荷されて大きな成果を収めているが、このため同事務所では三十五年度の栽培面積を三ヘクタール(約一万坪)に拡大する計画で、三月上旬の早期出荷を目標にビニール栽培を推進することになっている。

【写真】ビニールハウスによるキウリ栽培

同所では「比較的農家の農繁期を過ぎて栽培に当ることができ、平地地農業経営の多角化と農業改良によって農家収入が増大する」などの利点から一般農家が自主的にビニール栽培にのりだすよう強く望んでいる。

無料て血 県では、高血圧を測定 年病対策の一環として、五月一日から高血圧予防月間を設けて、県医師会、県病院協会の協力で県民の血圧無料測定を実施することになった。



対象となるのは四十才以上の県民で、月間中に最寄りの病院、医師、高血圧相談所、保健所へいけば無料で測定が受けられる。県では多数の利用を望んでいる。

アパート建 住宅金融 設は融資で 公庫では市街地の利用度を促進するため、土地所有者が耐火構造三階以上のアパートを建設する場合建設資金の貸付を行うことになった。

【写真】ビニールハウスによるキウリ栽培

県は本年度から住宅金融公庫(買入資金を除く)で、木造建物六十平方(約十八坪)を限度とする。貸付金は標準建設費の七割五分、地域によって若干相違するが最高は四十万円程度。

償還期間は、年利五分五厘で十八年以内(償還原則として毎月払い)。

なお申込者の資格その他詳細については県建設課に問い合わせよう。

水稲早期栽培の注意

品種で普通栽培と性質が根本的に異なる感温性の高い品種です。従って苗代期間が長くなり、田植がおくれると異常生育をおこし、収量が少く品質を悪くするの

【本田の整地と代播は適度に早期栽培では暖まった田の水を適度に下層土に移行させて、地温の上昇をはかることが必要です。したがって水持ちのよい田は整地、代播を簡単に、水持ちの悪い田は丁寧にこなす。】

【肥料は元肥と追肥を適切に用いて初期の分けつを早くすることが大切で、このため普通栽培に比べて速効性肥料を用い、施肥量をやみ多くするのはいけません。】

指導室を統合 那賀 事務局の組織も強化

県教育委員会では事務局の組織を強化して、行政の円滑化と能率化をはかるため、さる四月一日から従来の一室四課を六課に拡充強化した。

また今までの海草と那賀の両地方指導室を統合して和歌山教育事務所を新設し、他の地方指導室はそれぞれ地方教育事務所と改めた。

農林漁業者に貸付 住宅融資の特別制度

県は本年度から住宅金融公庫(買入資金を除く)で、木造建物六十平方(約十八坪)を限度とする。貸付金は標準建設費の七割五分、地域によって若干相違するが最高は四十万円程度。

償還期間は、年利五分五厘で十八年以内(償還原則として毎月払い)。

なお申込者の資格その他詳細については県建設課に問い合わせよう。

毒物・劇物 取扱者試験

県では本年度第一回の毒物および劇物取扱者試験を次のとおり実施する。

試験日時 五月二十四日

試験科目 五月十四日

提出書類および提出先 願書戸籍抄本、履歴書、写真(上半身で六月以内に撮影したもの)に手数料五百円を添えて各所轄の保健所(和歌山市内在住者は県業務課)へ申込むこと。このほかくわしいことは、

青少年の育成へ 県民みんなの努力で

青少年の育成は、国民の責務である。県民みんなの努力で、青少年の健全な育成に努めよう。

【青少年問題協議会】 協議会では、青少年の健全な育成を目的として、県民みんなの努力で、青少年の健全な育成に努めよう。

世界精神衛生年記念 心の健康展

は最寄りの県立保健所が県業務課へ問い合わせよう。

とき 5月8日~13日

ところ 丸正百貨店4階催場

青少年の育成へ 県民みんなの努力で

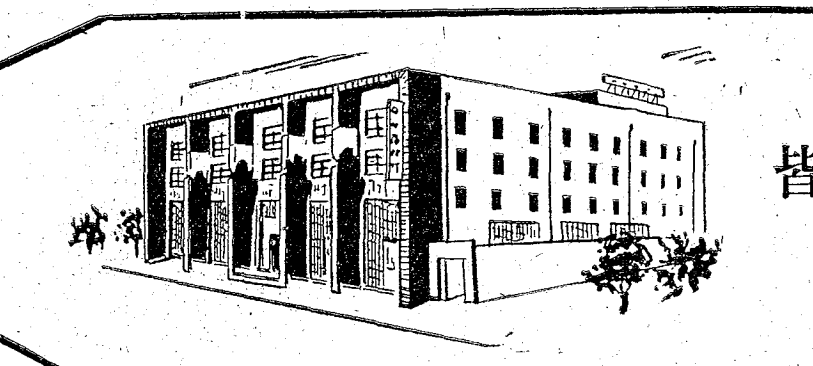
青少年の育成は、国民の責務である。県民みんなの努力で、青少年の健全な育成に努めよう。

【青少年問題協議会】 協議会では、青少年の健全な育成を目的として、県民みんなの努力で、青少年の健全な育成に努めよう。

青少年の育成へ 県民みんなの努力で

青少年の育成は、国民の責務である。県民みんなの努力で、青少年の健全な育成に努めよう。

【青少年問題協議会】 協議会では、青少年の健全な育成を目的として、県民みんなの努力で、青少年の健全な育成に努めよう。



皆さまとともに栄える

# 紀陽銀行





県の広報番組、みんなそろって聞きましょう

### 農林業振興に一役

#### 好評うけた移動相談所

農林事務所では、郡民の正しい意見を聞きこれを行政面に生かすため、三月十五日から二十八日まで日ごろ比較的接触の少ない僻地区の岩出町、境谷、桃山町、貴志川町、西山、粉河町、打田町、高野の各地区に移動農林事務所を開設し地元民と熱心に話し合いを行なった。

各地区とも地元の発展を願う活発な意見や質問が出され、僻地の後進性から脱却しようとする意欲がうかがえた。

この移動事務所を通じて今後の農林行政による郡民の期待は非常に大きい。

開設期間中にだされた要望、意見は次のとおり。

【農林関係】  
 △果樹幼木の植樹および西瓜の問作について指導を望む  
 △共同防除施設に対する補助について  
 △果実税の郡内への還元状況  
 △果樹振興五カ年計画のゆええ  
 △果樹深耕に対する火薬使用資格の限度  
 △農機具購入に対する融資  
 △酪農経営に対する飼育管理  
 △牧草栽培など

【農地関係】  
 △暗渠排水方法  
 △小田開闢  
 △養蚕準備事業  
 △畦畔決壊などの復旧事業補助について  
 △耕地保全の問題など

【林務関係】  
 △森林経営について杉櫨の短期政策  
 △杉櫨の苗木について優秀な苗木を行なうため苗圃の増設

農林委員会では事務局の組織を強化して、行政の円滑と効率化をはかるため、さる四月一日から従来の一室四課を六課に拡充強化した。

また今までの海草と那賀の両地方指導室を統合して和歌山教育事務所を新設し、他の地方指導室はそれぞれ地方教育事務所と改めた。

△総務課(秘書係、財務係、施設係、助成係) △行政課(庶務係、地方係、法務係、調査統計係) △学校教育課(庶務係、研究係、小学校係、中学校係、高等学校係) △教職員課(庶務係、管理第一班、管理第二班、給与係、給付係、免許係) △保健体育課(庶務係、学校保健係、学校給食係、学校体育係、社会体育係、福利厚生係)

### 指導室を統合 海草事務所の組織も強化

農林事務所では、郡民の正しい意見を聞きこれを行政面に生かすため、三月十五日から二十八日まで日ごろ比較的接触の少ない僻地区の岩出町、境谷、桃山町、貴志川町、西山、粉河町、打田町、高野の各地区に移動農林事務所を開設し地元民と熱心に話し合いを行なった。

各地区とも地元の発展を願う活発な意見や質問が出され、僻地の後進性から脱却しようとする意欲がうかがえた。

この移動事務所を通じて今後の農林行政による郡民の期待は非常に大きい。

開設期間中にだされた要望、意見は次のとおり。

【農林関係】  
 △果樹幼木の植樹および西瓜の問作について指導を望む  
 △共同防除施設に対する補助について  
 △果実税の郡内への還元状況  
 △果樹振興五カ年計画のゆええ  
 △果樹深耕に対する火薬使用資格の限度  
 △農機具購入に対する融資  
 △酪農経営に対する飼育管理  
 △牧草栽培など

【農地関係】  
 △暗渠排水方法  
 △小田開闢  
 △養蚕準備事業  
 △畦畔決壊などの復旧事業補助について  
 △耕地保全の問題など

【林務関係】  
 △森林経営について杉櫨の短期政策  
 △杉櫨の苗木について優秀な苗木を行なうため苗圃の増設

農林委員会では事務局の組織を強化して、行政の円滑と効率化をはかるため、さる四月一日から従来の一室四課を六課に拡充強化した。

また今までの海草と那賀の両地方指導室を統合して和歌山教育事務所を新設し、他の地方指導室はそれぞれ地方教育事務所と改めた。

△総務課(秘書係、財務係、施設係、助成係) △行政課(庶務係、地方係、法務係、調査統計係) △学校教育課(庶務係、研究係、小学校係、中学校係、高等学校係) △教職員課(庶務係、管理第一班、管理第二班、給与係、給付係、免許係) △保健体育課(庶務係、学校保健係、学校給食係、学校体育係、社会体育係、福利厚生係)

### 農林漁業者に貸付 住宅融資の特別制度

農林漁業者は、住宅の購入や修繕に資金が不足しがちである。これを補うため、農林漁業者に住宅融資の特別制度が設けられた。

この制度は、農林漁業者が住宅を購入する場合、通常の融資よりも優遇された利率で融資を受けることができる。

また、融資の額も通常の融資よりも多額に引き上げられている。

この制度は、農林漁業者の生活安定と住宅の確保に大きく貢献するものと期待されている。

### 毒物・劇物 取扱者試験

農林事務所では、毒物・劇物の取扱者試験を実施した。

この試験は、農林事務所職員や関係機関の職員を対象として行われた。

試験内容は、毒物・劇物の種類、性状、取り扱い方などに関する知識を問うた。

試験の結果、多くの受験者が合格し、毒物・劇物の取扱者として認められた。

### 青少年の心に灯を 那賀町に「愛の鐘」

那賀町では、青少年の心に灯をともすため、「愛の鐘」の運動が展開されている。

この運動は、青少年の健全な成長と社会参加を促進することを目的としている。

運動の一環として、青少年が「愛の鐘」を叩くという活動が行われている。

また、青少年の悩みや苦悩を聴き、サポートする活動も行われている。

### 中告は正確に 六月に商業調査

那賀町では、六月に商業調査を実施する。

この調査は、町の商業状況を把握し、今後の政策立案に活用される。

調査は、町の主要な商業施設を対象として行われる。

町民からの協力を呼びかけ、正確な調査結果を得ようとしている。

### 十日から 愛鳥週間

五月十日から一週間、愛鳥週間が実施される。

この期間は、鳥類の保護と愛護を促進するための活動が行われる。

町民は、鳥類の生息環境を整え、鳥類の減少を防ぐことが求められる。

また、鳥類の観察や撮影を楽しむ活動も推奨されている。

### 世界精神衛生年記念 心の健康展

五月八日から十三日、心の健康展が開催される。

この展覧会は、精神衛生の重要性を啓発し、心の健康を促進することを目的としている。

展覧会には、心の健康に関するパネル展や講演会などが行われる。

また、心の健康に関する相談コーナーも設けられている。

### 水稲早期栽培の注意

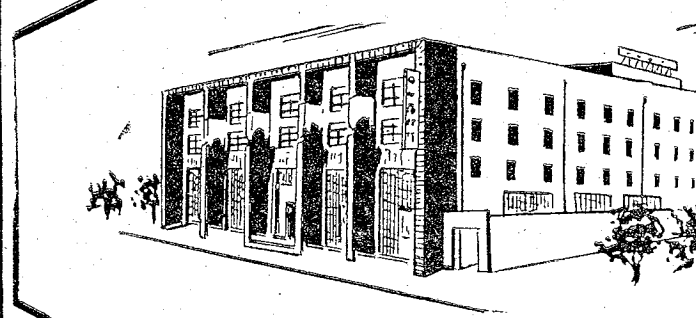
水稲の早期栽培には、いくつかの注意点がある。

まず、品種の選定が重要である。早期栽培に適した品種を選ぶ必要がある。

また、播種時期と播種方法にも注意が必要である。

さらに、水管理や肥料管理も早期栽培には重要な要素である。

これらの点に注意して、早期栽培を成功させる必要がある。



皆さまとともに栄える

# 紀陽銀行

銀



# 伊都橋本版

県の広報番組を  
みんなそろって  
聞きましょう

## たのしい一日に 生活改善にも一役

生活改善にも一役

地区休日  
細川地休

橋本市細川地区では、本年の二月から、毎月十五日を農休日と定めて地区全体が家族そろって楽しい一日を過ごすことにしている。

この農休日はこれまで他の地区でも設けられた例があるが、あまり長続きしていない。この理由としては、昔からの習慣である、天気の良い日に遊ぶのがもったいない、という気持ちと、よりの理解がえられないことが原因があった。

そこでこの細川地区では、決められた農休日は必ず家族ぐるみで休むことにし、花見や映画鑑賞、老人会などを開いて楽しい一日にするようつとめていくほか、とくに生活改善の意識を高めることにも力を入れている。

また同地区では、地理的に恵まれないため自然に米食偏重になりがちで、このため農休日には肉屋さんに依頼して一軒一軒配達してもらい、栄養士一人当り平均貯金額が七千円、総額で五十万円にも達している。

性蛋白質を摂取するようにしている。

婦人の貯蓄 四月の組合発表 四月四日、婦人貯蓄組合(組合長山本マス)が優良貯蓄組合として国から表彰を受けた。

同地区は果樹農家が大部分で、二十七年から婦人会員七十二名を中心として生活改善を目的に毎月五十円から百円の貯蓄を始めたが、現在では組合員一人当り平均貯金額が七千円、総額で五十万円にも達している。

### 町づくり

⑤ 町の町づくり

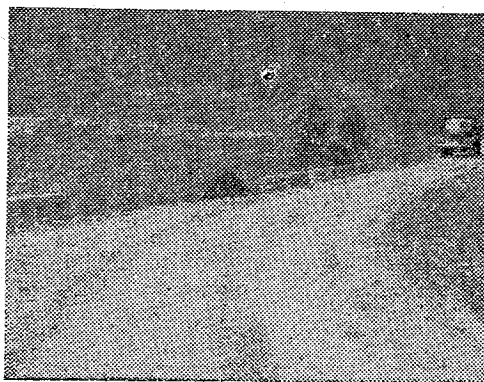
外の放送施設の完成、下水道の整備など五億円をこえる計画がもたれている。また本年七月には新路線を往復する観光バスや乗用車

### 高野町の巻

さる三十二年日本道路公団の手で着工した高野山有料道路は、いよいよ七月二十日に開通式が行なわれるが、この開通によって高野町が今後どのように変わっていくか。いま推測することはむずかしいが、しかし「真言宗のメッカ」などのキャッチフレーズで、大観光地を實現しようとする夢への一歩前進であることはまず間違いないであろう。

旧富貴村の合併による新町の建設計画では、富貴高野間の町道の改修をはじめとし、林道の開設、山内主要道路の舗装、役場庁舎の新築、路傍園地の増設、山内と山路

## 大観光地めざす 道路などさらに整備



富貴村が合併して早くも二町新町としての一体性を確保するために、簡易線の間、高野地区では、拓市、改良の早期完成がまず先決といえるだろう。

### 開通も間近い高野山有料道路

整備に力をこめて入れている。しかし受け入れ体制として、一方富貴地区では、簡易水道設置の工事が現在着々と進められている。これが完成すれば、取水の不便から解消され、主婦にとっても非常に喜ばれている。しかし現在高野、富貴地区を結ぶ道路は山間を縫う簡易線しかない。しかも自動車が行き来するため、簡易線は五、六本の橋本を経由して行なわれているのが実状である。

成し、県下の常設映画館で五月上旬から上映されます。内容は異色あふれる短編映画としてまとめたもので、なお16フィルムを無料で貸出していますから希望者は、

### 紀見簡易上水道完成

橋本市横谷御幸、胡麻生地区に、事業費一千六百万円で、簡易水道が新設された。従来この地区は取水が大部分で、おまけに水質が悪く、配水地は胡麻生に設置され、紀見地区に給水される。これによって、紀見地区は半島、恋野山内をのぞくだけ

### すとい眼下の眺め

九度山町観光協会は、南海電鉄とタイアップして紀北南引山ハイキングコースに道標二十二基を設け、さる四月二

### 毒物・劇物 取扱者試験

県では本年度第一回の毒物および劇物取扱者試験を次のとおり実施する。

試験日時 五月二十四日

願書提出期日 五月十四日

願書提出場所 願書提出用紙を添付し、願書(上戸籍抄本、履歴書、写真(上半身で六ヶ月以内の撮影のもの)に手数料五百円を添えて各所轄の保健所(和歌山市内在住者は県業務課)へ申込むこと。このほか、わしいことは最寄りの県立保健所か県業務課へ問い合わせよ。

### 栄養調査結果がまとまる

この結果によると、検査者総数は二百五十五名(男七十四、女三十一)で、うち高血圧者は六十二名(男十八、女四十四)であった。保健所が最近行った同様の調査でも、橋本市紀見地区での検査者二十八名中二十六名が、同様の結果であった。高血圧者が出ている。同保健所では、十分注意するとともに、早く精密な診断を受けること。

### 犬に登録と予防注射を

本年度犬の登録と予防注射を現在県下一せいに実施している。飼育者は指定の場所登録と狂犬病予防注射を受けて下さい。

富貴村が合併して早くも二町新町としての一体性を確保するために、簡易線の間、高野地区では、拓市、改良の早期完成がまず先決といえるだろう。

### 栄養調査結果がまとまる

この結果によると、検査者総数は二百五十五名(男七十四、女三十一)で、うち高血圧者は六十二名(男十八、女四十四)であった。保健所が最近行った同様の調査でも、橋本市紀見地区での検査者二十八名中二十六名が、同様の結果であった。高血圧者が出ている。同保健所では、十分注意するとともに、早く精密な診断を受けること。

### 犬に登録と予防注射を

本年度犬の登録と予防注射を現在県下一せいに実施している。飼育者は指定の場所登録と狂犬病予防注射を受けて下さい。

### 栄養調査結果がまとまる

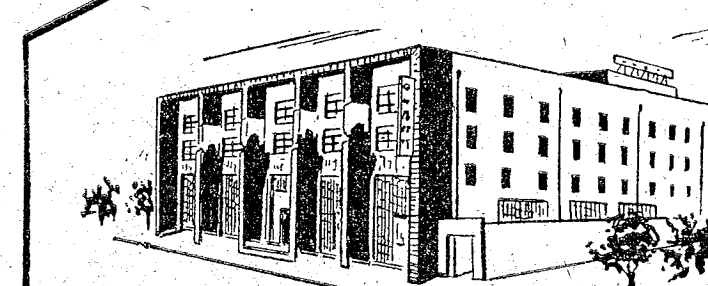
この結果によると、検査者総数は二百五十五名(男七十四、女三十一)で、うち高血圧者は六十二名(男十八、女四十四)であった。保健所が最近行った同様の調査でも、橋本市紀見地区での検査者二十八名中二十六名が、同様の結果であった。高血圧者が出ている。同保健所では、十分注意するとともに、早く精密な診断を受けること。

### 犬に登録と予防注射を

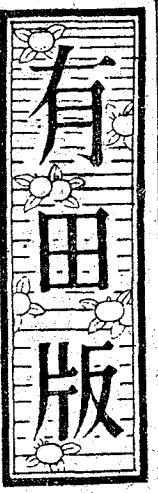
本年度犬の登録と予防注射を現在県下一せいに実施している。飼育者は指定の場所登録と狂犬病予防注射を受けて下さい。

### 栄養調査結果がまとまる

この結果によると、検査者総数は二百五十五名(男七十四、女三十一)で、うち高血圧者は六十二名(男十八、女四十四)であった。保健所が最近行った同様の調査でも、橋本市紀見地区での検査者二十八名中二十六名が、同様の結果であった。高血圧者が出ている。同保健所では、十分注意するとともに、早く精密な診断を受けること。



皆さまとともに栄える  
**紀陽銀行**



# 本年も共選共販で 容器などに二工夫を

県の努力と生産関係者の熱意  
これにこたえた函鉄当局のほ  
からいで実現した全園初のミ  
カン列車は、十一月三十日か  
ら十二月二十七日まで、紀文  
号が連日四十八編成で、一  
五千三百七十一トンのミカン  
東京汐留駅へを輸送(紀州号  
一万二千三百六十一ト)して  
非常に大きい成果をあげた。  
とくに一車一店を目標にした  
計画出荷によって、①生産者  
の七十五%が自主的に共選共  
販にふみきつたこと、②毎月  
一定量が計画的に送られたこと  
輸送時間が大に短縮されたこと  
③新鮮度が保たれたことなどが反  
映して各市場では平均した高  
値で取引された。

そこで三月五日、県、輸  
送機関、荷受業者、生産関係  
者約二百名が集まって宮原小  
学校で行なわれた三十四年度  
ミカン出荷反省会を中心に、  
なお改めなければならない点  
を考へてみよう。

県の広報番組を  
みんなそろって  
ききましよう

○有田みかんは他の産地に  
くらべて味がよく、よいが、  
その反面、腐りやすいのが欠  
点である。このため栽培法、  
容器などについて今後さらに  
研究してほしい。などが主な  
要望であった。

本年もみかん列車が運転され  
るが、とくに県では普通貨車  
の増配を函鉄に要望すること  
も、これまで自由に輸送し  
ていた京浜向トラックについ  
ても計画輸送にふみ切るよう  
強く望んでいる。

【輸送、荷受機関への要望】  
ミカン専用列車は全般的にみ  
かんに好成績だったが、欲  
をいえば運転時期を早めた  
方がよかつたのではないかと  
注下月上旬ごろに値下  
りがあった。また専用列車が  
運転されたため、普通貨車  
の運転がわづらわづらした。本  
年はいかにこの点を考へても  
い最盛期には多くの貨車を運  
送してほしいものだ。

## 農産物の増収へ 好成績の 施肥樹立運動

農林事務所では、農業関係の  
諸団体と協力して農業の生産  
や経営の合理化をはかるため  
本年度から、施肥設計全戸樹  
立運動を強力に推進してい  
るが、成績もよくなつてい  
る。効果が少なく、またかえ  
って肥料の使い過ぎや誤用によ  
って減収などの反作用が  
果が注目されている。

農林事務所では、最近化学肥料の  
消費が年々増加し購入費  
が相当の額にのぼる反面、こ  
れにとまらぬほどの農業生産  
の効果が少なく、またかえ  
って肥料の使い過ぎや誤用によ  
って減収などの反作用が  
果が注目されている。

この運動は、最近化学肥料の  
消費が年々増加し購入費  
が相当の額にのぼる反面、こ  
れにとまらぬほどの農業生産  
の効果が少なく、またかえ  
って肥料の使い過ぎや誤用によ  
って減収などの反作用が  
果が注目されている。

## 災害防止に一役 苔谷に新堰堤が完成

農林事務所では地元の要望に  
こたえて、昨年度から金屋町  
の苔谷に新工法による治山堰  
堤工事を進めていたが、この  
程立派に完成した。

この堰堤は工費約百五十万  
円延長二二三、高さ六、六  
のコンクリート造りで、こ  
れまでと違って構造、形状  
強度などすべての面で優  
ており、本郡では初めての  
が利点である。

この工法の特徴は、災害の原  
因になる急流の岩石を利用し  
て機械力で築堰するため、石  
の割手間がはぶけること  
強度が大きい。またこれまで  
の堰堤は床堀に相当の経費が  
かかったが、新工法では床堀  
をほとんど行わず、河床へ  
築堰するため経費が不用なの  
が利点である。

## 狂犬病を防ごう 必ず予防注射を

永野新吾君  
(六才)が  
犬に咬まれ  
僅か十日間  
で死して  
いた。

狂犬病は病気のうちで最も  
むごい病状を呈し、治療の  
困難な病気である。万一こ  
の病にかかると肉親では  
看病できない程の惨状とな  
る。病状が苦しみ、全快の例は  
きわめて少ない。また一命  
をとりとめても完全に治る  
生後三月以上の犬は、毎  
年、五月一日から高年  
病予防期間を設けて、県  
病院協会、無料で血圧測定  
県では多数の利用を望んで  
いる。

このため今年には、強  
力な狂犬病予防運動を推  
進することになってい  
る。各家庭で犬を飼っている人  
は、必ず予防注射を  
受けてください。

犬の首輪  
には登録  
済注射

県では、高年病対策の一  
として、五月一日から高年  
病予防期間を設けて、県  
病院協会、無料で血圧測定  
県では多数の利用を望んで  
いる。

このため今年には、強  
力な狂犬病予防運動を推  
進することになってい  
る。各家庭で犬を飼っている人  
は、必ず予防注射を  
受けてください。

四月一日から第十六回青少年  
保護育成運動が全国的に展開  
されています。この運動は毎  
年行なわれる恒例のもので  
が、とくに本年は国連総会  
児童権利宣言が採択され、世  
界の各国が児童の福祉増進の  
ため力強い第一歩をふみだし  
たにあらためます。

【青少年団体の活動推進】  
このため今年度の青少年保護育  
成運動は、国連総会が採択さ  
れた児童権利宣言の普及徹底  
をはかるほか、青少年の団体  
活動を一層推進  
することによ  
非行防止のため  
さらに地域活動  
を強化するの三  
点に重点をおい  
て推進してい  
ることになりま  
す。

## 青少年の育成へ 県民みんなの努力で

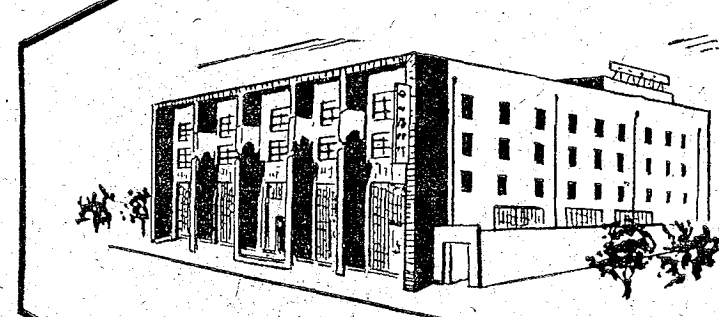
青少年としての自覚と実践力  
をよび公衆道徳心を養なうた  
めに、とらめて研修を実施す  
るほか、団体活動に必要な各  
種施設の充実などを積極的に  
おし進め、これと併行して青  
少年団体の自主的な育成をは  
かることになってい  
る。

【非行防止のための地域活動  
の強化】  
最近、青少年による非行が非  
常に増加し悪質化しています  
このため各関係機関と民間団  
体は、さらに結びつきを強化  
して、青少年の健全育成に寄  
与することにな  
ります。

【青少年代表者の養成】  
県下の各都市から選ばれた  
青少年代表(十五才一十八才  
の会議を、七月上旬に和歌  
山市で開催します。

【モデル地区の設置】  
現在県下では三市(和歌山、  
有田、御坊)に青少年保護育  
成モデル地区を設けて非常に  
大きい成果をあげています。  
本年度も各都市の青少年問題  
協議会と協力して、適当な地  
域を選び(現在未定)、積極的  
におし進めることになってい  
ます。これは非行青少年の早  
期発見と適切な指導、実態に  
即した総合的な対策を実施し  
ます。

5月の広報番組	
NHK BK 670 KC	
毎土曜日	午前6.15-6.30 村のひろば
毎月曜日	午後4.40-4.55和歌山県民の時間
毎木曜日	午前11.50-11.55 おしらせ
-----	
四国放送 JR 1280 KC	
毎水曜日	午前6.00-6.30 農家の皆さん
毎日曜日	午前6.25-6.30 おしらせ
-----	
和歌山放送 V F	
和歌山1.500 KC	田辺800 KC
毎日	午前6.00-6.10 農林水産だより
毎日	午前6.10-6.15 県広報
毎日曜日	午後9.30-9.45 県政の夕べ
5月1日	青少年の保護育成について
5月8日	図書館の利用について(特に資料 相談室を中心に)
5月15日	春の交通安全運動にちなんで
5月22日	赤ちゃんコンクールに入賞して
5月29日	移民の現況について



皆さまとともに栄える

# 紀陽銀行



# 目高御坊版

県の広報番組を  
みんなそろって  
聞きましょう

## 本年は三千六百メートル

### 林道小 待望の工事に着手

ながい間の懸案であった奥目高と津川を結ぶ第二の路線、三千六百メートルの新設工事は、三月から小又川線三千六百メートルの工事に着手して、着々と進められてきた。この工事は、延べ二千六百メートルの工事を完了して、奈良県境に到達する。この間に、奈良県側は、十津川村の追西川部まで、森林公園によって林道が開設された。

この工事は、延べ二千六百メートルの工事を完了して、奈良県境に到達する。この間に、奈良県側は、十津川村の追西川部まで、森林公園によって林道が開設された。

この工事は、延べ二千六百メートルの工事を完了して、奈良県境に到達する。この間に、奈良県側は、十津川村の追西川部まで、森林公園によって林道が開設された。

## 児童福祉週間

の行事きまる  
(二面所載) 五月五日から一週間は児童福祉週間として各地でいろいろな行事が行なわれるが、地方事務所では、善行の表彰を行なうこととして、

## ペンをかついて

昭和三十年一月一日日高川の清流を挟んで矢野、丹生早蘇の三村が合併し、川辺町として発足した。

## 夏柑は県下一

川辺町  
住民の八割は農家であるが稲作のほかは柑橘を栽培している。今や柑橘栽培が本業となつて、近頃柑橘の産額が、六千万円を投じて国宝文化財博物館、芸術殿、鐘楼などの建設と仁王門の解体修理が行なわれる。

## 美山村・長 美山村長 議員決る

の役員は次のとおり。副会長 高下金次郎 審査員 阪田二天(日高地方事務所経済課長)

## 農林漁業者に貸付

住宅融資の特別制度  
県は本年度から住宅金融公庫の協力で、農山漁村住宅建設資金の特別貸付制度を設け、農林、漁業者に次の要領で住宅建設資金を融資することになった。

## 西瓜共進

会が発足  
地方事務所では、日高産西瓜の技術の向上と農業経営の改善をはかるために設置された。

## 紀南の事務を一手に

田辺市に社会保険出張所  
田辺市神子浜に建設中の、田辺市社会保険出張所が四月末に完成し、この日から業務をはじめている。

## 青少年の育成へ

県民みんなの努力で  
このため今年度の青少年育成活動は、国連総会で採択された児童権利宣言の普及徹底をはかるが、青少年の団体活動を一層推進することをおよび、



写真は新築なった新庁舎

## 青少年の育成へ

県民みんなの努力で  
このため今年度の青少年育成活動は、国連総会で採択された児童権利宣言の普及徹底をはかるが、青少年の団体活動を一層推進することをおよび、

## 青少年の育成へ

県民みんなの努力で  
このため今年度の青少年育成活動は、国連総会で採択された児童権利宣言の普及徹底をはかるが、青少年の団体活動を一層推進することをおよび、

## 青少年の育成へ

県民みんなの努力で  
このため今年度の青少年育成活動は、国連総会で採択された児童権利宣言の普及徹底をはかるが、青少年の団体活動を一層推進することをおよび、

## 青少年の育成へ

県民みんなの努力で  
このため今年度の青少年育成活動は、国連総会で採択された児童権利宣言の普及徹底をはかるが、青少年の団体活動を一層推進することをおよび、

## 青少年の育成へ

県民みんなの努力で  
このため今年度の青少年育成活動は、国連総会で採択された児童権利宣言の普及徹底をはかるが、青少年の団体活動を一層推進することをおよび、

## 青少年の育成へ

県民みんなの努力で  
このため今年度の青少年育成活動は、国連総会で採択された児童権利宣言の普及徹底をはかるが、青少年の団体活動を一層推進することをおよび、

## 青少年の育成へ

県民みんなの努力で  
このため今年度の青少年育成活動は、国連総会で採択された児童権利宣言の普及徹底をはかるが、青少年の団体活動を一層推進することをおよび、

## 青少年の育成へ

県民みんなの努力で  
このため今年度の青少年育成活動は、国連総会で採択された児童権利宣言の普及徹底をはかるが、青少年の団体活動を一層推進することをおよび、

## 青少年の育成へ

県民みんなの努力で  
このため今年度の青少年育成活動は、国連総会で採択された児童権利宣言の普及徹底をはかるが、青少年の団体活動を一層推進することをおよび、

## 青少年の育成へ

県民みんなの努力で  
このため今年度の青少年育成活動は、国連総会で採択された児童権利宣言の普及徹底をはかるが、青少年の団体活動を一層推進することをおよび、

## 青少年の育成へ

県民みんなの努力で  
このため今年度の青少年育成活動は、国連総会で採択された児童権利宣言の普及徹底をはかるが、青少年の団体活動を一層推進することをおよび、

## 青少年の育成へ

県民みんなの努力で  
このため今年度の青少年育成活動は、国連総会で採択された児童権利宣言の普及徹底をはかるが、青少年の団体活動を一層推進することをおよび、

## 青少年の育成へ

県民みんなの努力で  
このため今年度の青少年育成活動は、国連総会で採択された児童権利宣言の普及徹底をはかるが、青少年の団体活動を一層推進することをおよび、

## 青少年の育成へ

県民みんなの努力で  
このため今年度の青少年育成活動は、国連総会で採択された児童権利宣言の普及徹底をはかるが、青少年の団体活動を一層推進することをおよび、

## 青少年の育成へ

県民みんなの努力で  
このため今年度の青少年育成活動は、国連総会で採択された児童権利宣言の普及徹底をはかるが、青少年の団体活動を一層推進することをおよび、

## 青少年の育成へ

県民みんなの努力で  
このため今年度の青少年育成活動は、国連総会で採択された児童権利宣言の普及徹底をはかるが、青少年の団体活動を一層推進することをおよび、

## 青少年の育成へ

県民みんなの努力で  
このため今年度の青少年育成活動は、国連総会で採択された児童権利宣言の普及徹底をはかるが、青少年の団体活動を一層推進することをおよび、

## 青少年の育成へ

県民みんなの努力で  
このため今年度の青少年育成活動は、国連総会で採択された児童権利宣言の普及徹底をはかるが、青少年の団体活動を一層推進することをおよび、

皆さまたともに栄える

# 紀陽銀行

# 西牟婁由辺版

県の広報番組を  
みんなそろって  
ご覧ください

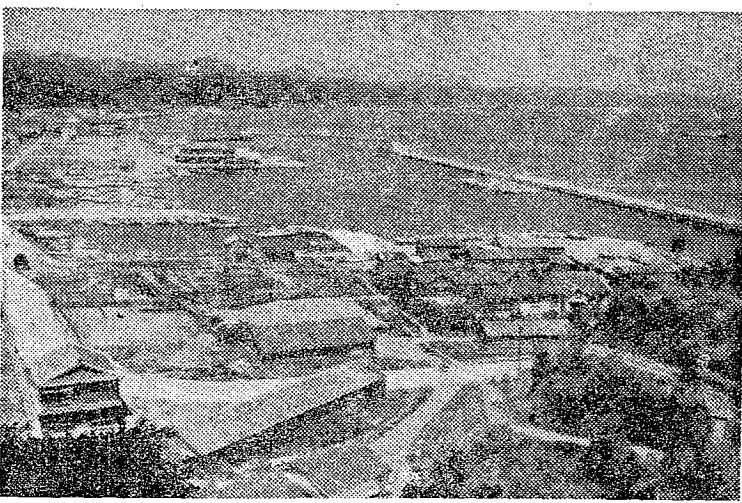
## 県下一の漁港に

### 待望の修築工事が完成

昭和十二年に着工していらした、底幅十八メートル、干潮面延べ総工費二億九千四百四十万円を投じて修築工事を進めていた串本漁港が二十三年ぶりに完成し、四月二十三日小野知事ほか地元関係者多数が参列して、完工祝賀式が盛大に挙行された。

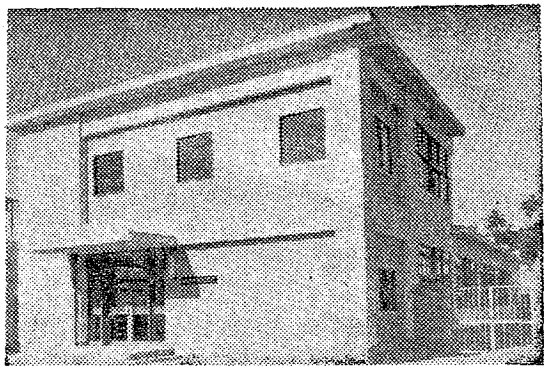
完成した串本漁港は、南防波堤六百三十三メートル、北防波堤三百七十五メートル、天幅三写真は完成した串本漁港

この漁港完成によって串本港は、名実共に紀南の重要な水産基地として今後の発展が大いに期待されている。



**無料で血** 県では、高血圧を測定 年病対策の一環として、五月一日から高血圧予防月間を設けて、県医師会、県病院協会の協力で県民の血圧無料測定を実施することになった。

対象となるのは四十以上の県民で、月間中に最寄りの病院、医院、老年病相談所、保健所へいけば無料で測定が受けられる。県では多数の利用を望んでいる。



## の事務を一手に 田辺市に社会保険出張所

田辺市神子浜に建設中の、田辺社会保険出張所が四月末に完成し、この一日から業務をはじめた。

田辺市神子浜に建設中の、田辺社会保険出張所が四月末に完成し、この一日から業務をはじめた。

この出張所は、国民年金制度の施行など、国民の福祉をはかる社会保険制度が進歩したのにもない、その事務量の増加のため設けられたもの。

なお機構および所管区域などは次の通り。

- ▽事務分掌：庶務課、業務課、徴収課、国民年金課
- ▽所管区域：御坊市、田辺市、新宮市、日高郡、西牟婁郡、東牟婁郡
- ▽所管事務：①健康保険法の施行に関する事務②日雇労働者健康保険法の施行に関する事務③厚生年金保険法の施行に関する事務④国民年金法の施行に関する事務

「写真は新築された新庁舎」

## 伸びる暖地園芸

### 白浜町 観葉植物も盛んに栽培

白浜町では、四月十六、十七日の両日、白浜町観光会館で暖地園芸推進会を開催した。出品されたのは一般花卉が九十二点、観葉植物六十五点、促成菜五十一点のほか、一般果樹蔬菜二十点その見事な成育ぶりは参加者の目をうばった。

白浜町の暖地園芸は、紀南暖地園芸地帯の中心として年ごとに伸張をみせているが、同町は都下六万六千平方メートル、ニールハウス面積の八割を占めており、その主生産物である促成成胡瓜は、品質とも値段とも約六万六千平方メートルが作付されたが、栽培の中心では八十八パーセント、取引額は一千

また白浜の花卉は、二十ヘクタールに栽培されて県下一を誇り、生産の七割は県外に出荷されている。又暖地園芸にさかむ観葉植物では、現在ゴム、ヤシ類が三万株育成されている。この推進会でも昨年より観葉植物の出品が一段と増加し、ヤシ、ゴム、アナナス類の優秀品が多くみられたことも、白浜の特色となってきたといえる。

**百二十トンを出荷** 郡内の促成成胡瓜は、ニールハウスとトンネル栽培を併せて約六万六千平方メートルが作付されたが、栽培の中心では八十八パーセント、取引額は一千

## 能率向上に本腰

### 白浜町が行政事務の改善へ

住民へのサービス強化と事務能率の向上を目的として、最近、全国的に役場事務の改善合理化が推進されているが、白浜町でも郡内町村に先がけて本年度から事務改善に乗り出すことになり、モデル町として自治庁の指定も受け、現在、改善委員会を設けて具体的に研究を重ねている。

これはまず役場事務の実態把握から出発して、役場窓口を一元化した行政の合理化をはかるもので、これまでの役場事務は、町民が用件ごとに各課にでむため、その手続きなどに手間どり、これが町政と町民間をを遠にする原因となっていた。

今後は役場内にシシブルレコーダーや住民相談室を設置して、ここに全町民の戸

## 本年度も実施

### 田辺・串本湾の魚礁設置

県では、沿岸漁業の不振を打開するため、二十九年度から魚礁の増設に力を入れて推進しているが、本年度も田辺、串本湾など二十五カ所に、千二百個の魚礁を沈めることになった。

この魚礁は、一・二メートルの鉄筋コンクリート造りで、一ヶ所に約八十個を沈めるが、潮

な田辺市或漁業協同組合でもこの魚礁のおかげで、最近では好成績をあげている。

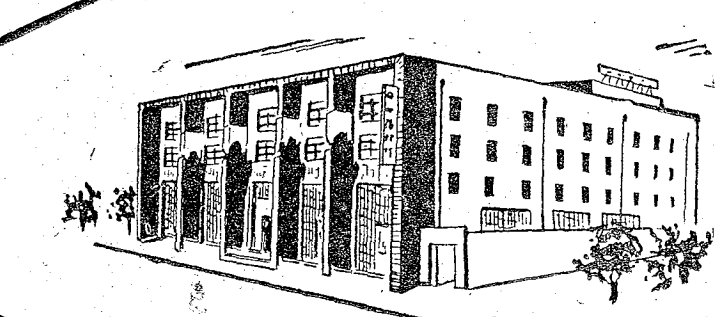
## 向山小学校が完成

### 西富田に集会場もできる

一月から校舎の改築を急いでいたが、このほど完成した。総工費三百三十四万円で普通教室二特別教室一のほか管理室、便所などが設けられている。

**西富田に集会場** 白浜町では、昭和三十四年度新町建設事業として旧西富田役場跡に、集会場を建築していったが、このほど完成した。同地区にはこれまで公会堂などの集会施設がないため、地元民の強い要望にこたえて実現することになったもの。

この集会場は木造二階建てで、総面積は三百四十平方メートル、工費三百三十五万円で一階は舞台、



皆さまとともに栄える

# 紀陽銀行





# 東牟婁新宮版

県の広報番組を  
みんなそろって  
聞きましょう

## 新宮市周辺地区を対象 将来は工業地帯に 近く工場適地調査に着手

県では三十五年度から通産省の依頼によって工場適地調査を進めていくことになったが、本年度はまず同省の指示にもとじて新宮市周辺地区の調査を行うことになり、近く現地第一回調査委員会(大学、商工会議所、経済団体の代表者で構成)を開くとともに、約八カ月間にわたって工場適地調査を実施することになった。

この調査は、工場立地の調査等に関する法律、によって、通産省が全国的に工場適地配置の参考にするため、土地の状況や工場立地に欠けていない用水、輸送施設などの実態を把握する目的で行なうことになった。

県では早速地元の新宮市をはじめ那智勝浦町、太地町および地元の経済界に協力を呼びかけて調査の推進をはかることにしており、近いうちに、観光とともに工業地帯としても飛躍的な発展が期待される。

申請は正確に  
六月に商業調査  
六月一日現在で全国一世紀に  
第五回商業統計調査が行なわ

## 農林漁業者に貸付 住宅融資の特別制度

県は本年度から住宅金融公庫および受託金融機関(銀行)の協力で、農山漁村住宅建設資金の特別貸付制度を設けて農林、漁業者に次の要領で住宅建設資金を融資することになった。

申請の資格 五月中旬頃までに建設予定地の市町村役場へ申込み。

貸付の条件 貸付の対象は木造住宅の建設資金(土地の買入資金を除く)で、木造建物六十平方メートル(約八坪)を限度とする。貸付金は標準建設費の七割五分で、地域によって若干相違するが最高は四十万円程度。

償還期間および利率 年利五厘

## 水稲栽培の注意

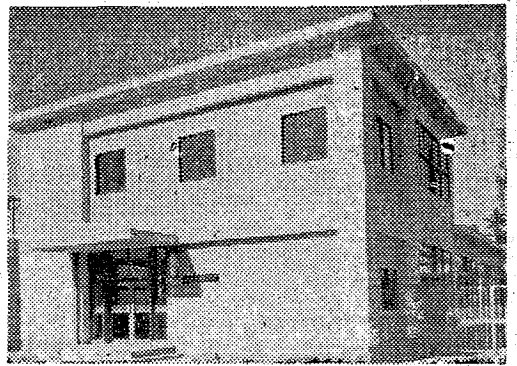
水稲早期栽培の田植時期です。田植はとくに次の点に注意して下さい。

○水田の整地と代掻は適度に早期栽培では暖まった田の水を適度に下層土に移行させて、地温の上昇をはかることが必要です。したがって水持ちのよい田は整地、代掻を簡単に、水持ちの悪い田は丁寧にこなして下さい。

○肥料は元肥主として速効性肥料を用いて初期の分けつを早くすることが大切で、このため普通栽培にくらべて速効性肥料を用い、施肥量をやみ多くすることがあります。

品種で普通栽培と性質が根本的に異なる感温性の高い品種です。従って苗代期間が長くなり、田植がおくれがちで、生育がおくれ分けつが少ないうえに増収を図るためには密植、太植にすることが大切です。

一株四〜五本程度の太植で、三、三平方メートル以上を一つの密植が適当です。(農業改良課)



田辺市神子浜に建設中の田辺社会保険出張所が四月末に完成し、この日から業務をはじめている。

この出張所は国民年金制度の施行など、国民の福祉をはかる社会保険制度の進歩にともないその事務量が増加したため設けられたもの。なお、お機構および所管区域などは次のとおり。

▽事務分掌 庶務課、業務課、徴収課、国民年金課、▽所管区域 御坊市、田辺市、新宮市、日高郡、西牟婁郡、東牟婁郡

▽所管事務 ①健康保険の法施行に関する事務 ②日雇労働者健康保険法の施行に関する事務 ③厚生年金保険法の施行に関する事務 ④国民年金法の施行に関する事務(十月一日から)

写真は新築なった新庁舎

## 鶴川橋(県道)が完成

昭和三十三年八月の台風十七号で流失した、古座川町一雨の県道一雨一車線の鶴川橋がこのほど完成し、四月二十八日午前十時から小野知事や地元関係者など来賓多数が出席して盛大に渡初式が行なわれた。

この橋は昨年六月に総工費千五百五十万円で着工したもので、延長約八十五メートル、幅員三・五メートルの近代鉄トラス式吊り橋である。

また同町西川にある県道松根一和深停車場線の発掘橋も老朽化し、早くから替りかえが要望されていたが、このほど完成し、四月二十九日に渡り初めが行なわれた。これは工費二十四万円で延長二十四メートル、幅員四・五メートルの永久橋である。

よび劇物取扱者試験を次のとおり実施する。

◇試験日 五月二十四日  
◇頭書提出期日 五月十四日  
◇提出書類および提出先 願書、戸籍抄本、履歴書、写真(上半身で六カ月以内に撮影したもの)に手数料五百円を添えて各所轄の保健所(和歌山市内在住者は県業務課)へ申込み。

このほか、わが国には最寄りの県立保健所か県業務課へ問い合わせ。

四月一日から第十六回青少年保護育成運動が全国的に展開されています。この運動は毎年行なわれる恒例のもので、今年も本年は国連総会で児童権利宣言が採択され、世界の各国が児童の福祉増進のため力強い第一歩を踏み出したにあたり、

「青少年団体の活動推進」  
このため今年度の青少年保護育成運動は、国連総会で採択された児童権利宣言の普及徹底をはかるほか、青少年の団体の活動を一層推進することをおよび、非行防止のため、さらに地域活動を強化するの三重点をおいて推進していき、ことになりまし

「青少年団体の活動推進」  
このため今年度の青少年保護育成運動は、国連総会で採択された児童権利宣言の普及徹底をはかるほか、青少年の団体の活動を一層推進することをおよび、非行防止のため、さらに地域活動を強化するの三重点をおいて推進していき、ことになりまし

## 青少年の育成へ 県民みんなの努力で


青少年としての自覚と実践力、および公衆道徳心を養うために、つとめて研修を実施するほか、団体活動に必要な各種施設の充実などを積極的におし進め、これと併行して青少年団体の自主的な育成をはかることになっていきます。

「非行防止のための地域活動」  
最近、青少年による非行が非常に増加悪質化しています。このため各関係機関と民間団体で開催される全国青少年代表

次の行事を行なうことになっていきます。

【青少年代表者会議】  
県の各都市から選ばれた青少年代表(十五才〜十八才)の会議を、七月上旬に和歌山市で開催します。

【モデル地区の設置】  
現在県下では三市(和歌山、有田、御坊)に青少年保護育成モデル地区を設けて非常に大きな成果をあげています。本年度も各都市の青少年問題協議会と協力して、適当な地域を選び(現在未定)、積極的に取り組むことになっていきます。これは非行青少年の早期発見と適切な指導、実態に即した総合的な対策を実施し、青少年の健全育成に寄与



皆さまとともに栄える

# 紀陽銀行