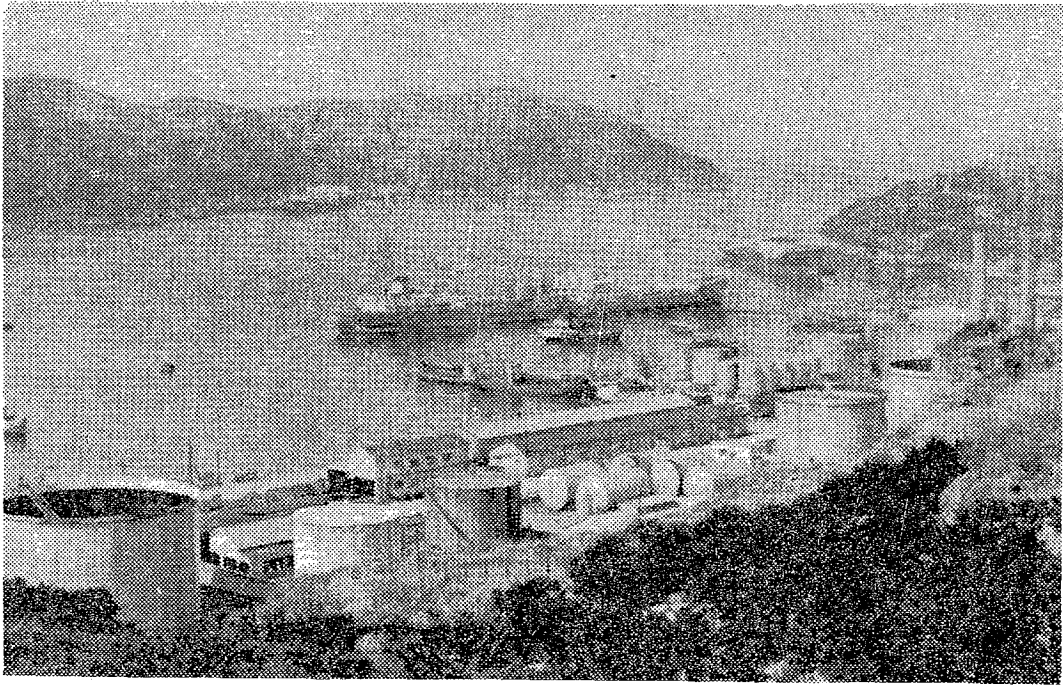


謹しんで
皇孫のご誕生を
お祝い申し上げます

友の民の県

才269号 昭和35年3月1日
発行所 和歌山市小松原通1丁目1番地
和歌山県
発行人 文書広報課長 田中米市
毎月1回1日発行 定価1部2円
昭和29年5月28日日本国有鉄道特別取扱承認
雑誌第2816号



特定重要港湾に指定も間近い和歌山下津港（下津港）

昭和二十五年に重要港湾に指定された和歌山下津港（和歌山本港・同北港・海南港・下津港）が、今度は特定重要港湾として昇格指定を受けることが非常に大きくなった。和歌山下津港は、昔から紀州材の輸出港として発展してきた港で、重要港湾に指定された後、船舶の出入も多くなり、取扱う貨物の量も年間一千万トンのほり、日本の五大港（東京、大阪、神戸、横浜、名古屋）と肩をならべている。これにつれて港の諸施設も着々整備され、港域も大巾に拡張されて、名実ともに近代港として大きく浮かびあがってきた。県では特定重要港湾指定への選定規程に合致させるため、これまでに港施設を充実してきたが、去る昭和三十三年十一月、県北部臨海工業地帯が正式に国の重要工業地帯として指定されたのを機会に、その中心となる和歌山下津港

新年度の当初予算をきめる定例県議会は、二月二十九日に開会された。この県議会に提出された県の予算案は、一般会計の総額が百三十二億一千九百九十七万七千二百四十四円、特別会計は二十二億四千九百七十三万七千二百四十四円、十三万七千二百四十四円、前年度の当初予算に比べ約十二億円の増加となっている。県で例年と異なり、財政の現状を考慮し、あくまでも収入の範囲内で、予算を組む方針でのぞみ、收支の均衡を保つことに努力したもので、このため、一般事務費は徹底的に削減している。反面、県の行政水準を低下させないよう考慮されており、

総額は百三十二億円 道路・水産事業に重点

道路整備は、昨年度より一般財源を増額し、道路の新設、改修、舗装を進める。観光事業では、海外からの観光客を誘致するため、海外宣伝映画を製作する。ほか、県観光連盟と協力し、観光客を誘致する。一方、収入面では例年のおとりの国庫支出金の占める率が大いだが、このほか、前年度の美観とにらみあわせて無理のないよう組まれている。才出入予算案は別表のとおり

一般会計		特別会計	
収入	支出	収入	支出
5,026,000	469,000	357,000	6,511,000
469,000	357,000	856,000	13,219,000
357,000	6,511,000	52,000	1,106,000
6,511,000	856,000	680,000	2,896,000
13,219,000	13,219,000	3,752,000	776,000
52,000	1,106,000	2,049,000	1,389,000
1,106,000	680,000	519,000	13,219,000
680,000	2,896,000		
3,752,000	776,000		
2,049,000	1,389,000		
519,000			
13,219,000			

昭和二十五年に重要港湾に指定された和歌山下津港（和歌山本港・同北港・海南港・下津港）が、今度は特定重要港湾として昇格指定を受けることが非常に大きくなった。和歌山下津港は、昔から紀州材の輸出港として発展してきた港で、重要港湾に指定された後、船舶の出入も多くなり、取扱う貨物の量も年間一千万トンのほり、日本の五大港（東京、大阪、神戸、横浜、名古屋）と肩をならべている。これにつれて港の諸施設も着々整備され、港域も大巾に拡張されて、名実ともに近代港として大きく浮かびあがってきた。県では特定重要港湾指定への選定規程に合致させるため、これまでに港施設を充実してきたが、去る昭和三十三年十一月、県北部臨海工業地帯が正式に国の重要工業地帯として指定されたのを機会に、その中心となる和歌山下津港

特定重要港湾の昇格へ
整備進む和歌山下津港
和歌山本港
海南港
下津港

自然増は8336人 県の人口動態まとめ

県務課で、昭和三十三年中の人口動態の集計結果をこのほど発表したが、その概況を要約する。出生総数は、前年より七千三百七十三人増加し、平均年齢は十七・九歳を超過している。死亡総数は、前年より八千七百七十三人増加し、平均年齢は七十七・七歳を超過している。自然増は八千三百三十三人となり、本県の人口は、前年より八千三百三十三人増加した。結婚は九千二百五十一組、離婚は九百九十四組、死別は千九百九十四組となっている。出生率は、前年より千一人当たり八・四一人増加し、死亡率は千一人当たり二・八一人減少した。自然増は千一人当たり五・六一人となった。人口動態の集計結果を要約する。出生総数は、前年より七千三百七十三人増加し、平均年齢は十七・九歳を超過している。死亡総数は、前年より八千七百七十三人増加し、平均年齢は七十七・七歳を超過している。自然増は八千三百三十三人となり、本県の人口は、前年より八千三百三十三人増加した。結婚は九千二百五十一組、離婚は九百九十四組、死別は千九百九十四組となっている。

3月3日は耳の日
にしたいこと
耳と目は私たちの文化生活の生命です
当日県内の耳鼻科の病院・医院・診療所で
耳の無料検診します。この機会にぜひ一度
専門医の診察を受けましょう。

山や街に
緑の木を植えよう
育てよう
緑化運動月間
3月10日～4月9日

県民の栄養調査

人間が健康で、心身ともに楽しく生活するには、環境・栄養・運動・休息の四つの因子が影響するといわれます。なかでも、病気の半分以上が...

少ないカルシウム 正しい食生活で明るい暮らしを ビタミンの不足も目立つ

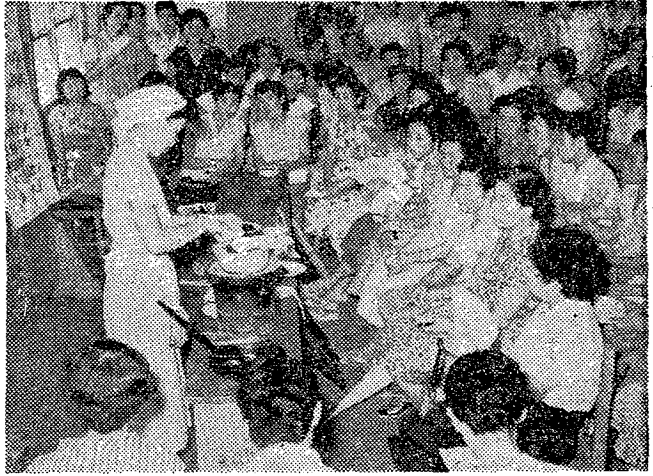
最近都市の周辺地や未開墾地などで、農地の転用が非常に多くなり、農業経営を健全にするうえにも、また農業以外の合理的に土地を利用するうえからも好ましくないの...

早期発見のために

高年病 まだ少ない利用者

県では県民の高年病に関する相談に応じるため、昨年八月から県下六十七カ所に高年病相談所を設置しているが、その利用状況をこのほど発表し...

- 【有田市】 山本病院(箕島) 市立病院(小豆島) 市立病院(小豆島)...



栄養料理の講習会には大勢の主婦が集まる

昭和二十五年から実施されてきた建築基準法が、昨年の十二月二十三日に大改正されたが、本県に於ける多...

忘れずに手続きを

建築基準法に違反しないよう材料を使用し、今後増設するホテル、旅館で三層建の場合...

必要な最少限に

農地の転用許可基準を定める

【第一種農地】 農業生産力の近距離にある農地。③市街地農地である農地。④市街地の...

がん早期発見の十カ条

- 原因がわからず、痛みもないのにやせてきて、顔色が悪くなり、貧血してくる(すべりのがん)...

漁業共済制度

県では漁業・漁民厚生、火災の三共済制度に、三万五千の漁民が全部加入するよう呼びかけています。

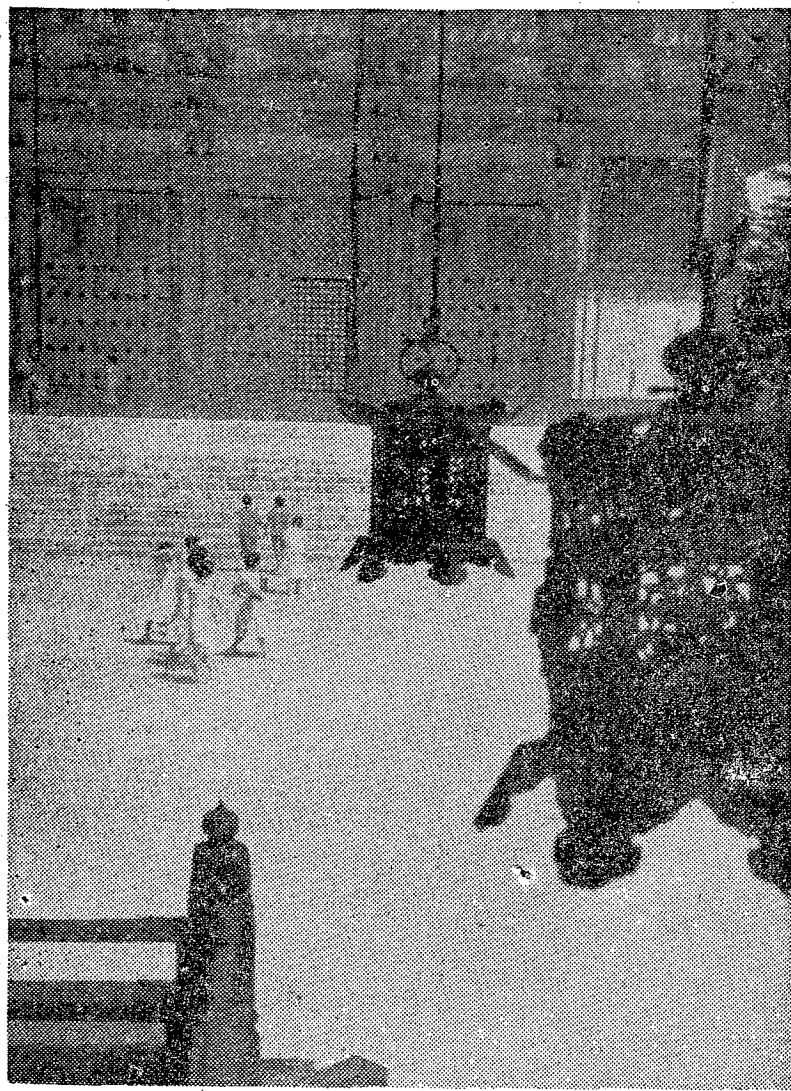
漁民の生活安定へ わずかな掛金で万一の用意

漁民が不安定な生活に対処していくためには、平素の用意が大切であり、漁民全体の協力によって万一一に備えるこ...

入寮者募集 5名(大学に入学が決定した男子) 10日~3月25日 希望者は関係書類を和歌山県教育...

火災予防運動 早い通報 少ない損害 2月29日~3月13日

飼犬は必ず登録し 予防注射を受けましょう 予防注射...もよりの保健所 登録場所...市町村役場

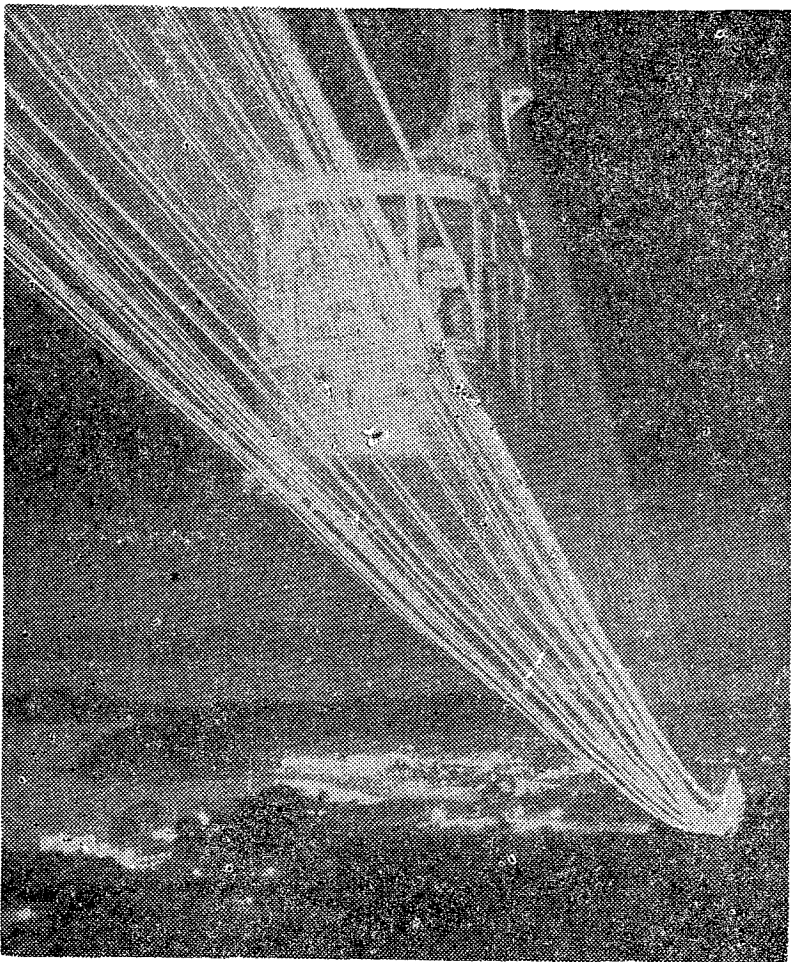


推せん
夏の高野山

和歌山市
五十嵐靖郎氏作品

選
特夜のロープ
ウエイ

田辺市
川上嘉一氏作品



家族計画普及運動
3月14日～3月20日

—明るい家庭づくりは—
お母さんを守り、よい子を育てることから始
まります。それにはまず正しい受胎調節を
(もよりの医師、助産婦、保健所でご相談下さい)

**国民年金の
支拂い開始**
第一回の四月分

昨年から実施された国民年金の第一回支拂いが、三月三日から行なわれる。昨年九月から受付けた福祉年金(老令、障害、母子)の裁定請求書に上り、十一月に国民年金証書を送付しているが、この証書と印鑑を持って指定された郵便局へ行けば、昨年十一月からこの二月まで四月分を支拂うこととなる。今後は毎年一月、五月、九月にそれぞれ支拂われる。

なお福祉年金を支給されるのは次の条件に該当する人であるが、支給権があるのにまだ年金の裁定請求をしていない人は、一日も早く市町村役場で相談して年金を受け取るよう願う。県では呼びかけている。

▽老令福祉年金—満七十才以上の月に月額千円を支給。
▽障害福祉年金—身体に障害が重く、生活が困難な場合に、障害程度以上の重い障害がある満二十才以上の月に月額千五百円を支給。
▽母子福祉年金—夫をなくした妻が義務教育終了前の子供を一人養っている場合は月額千円を支給、子供が二人以上百三十人である。

のときは一人増すごとに二百円を加算する。

以上該当する人でも次の場合は支給されない。

①恩給や退職年金、遺族年金などを受けているとき。②本人の前年の所得が十三万以上あったとき。③配偶者が前年所得税を納めているとき。④扶養義務者が前年一万三千六百円以上の所得税を納めているとき。

なお現在国民年金証書を送付しているのは、老令福祉年金二万八千二百人、障害同二千五百人、母子同千八百三十人である。

漁協婦人部が、白浜漁協協同組合で誕生してから満五年、その後各漁協にぞくぞくと婦人部が結成され、大きな成果をおさめている。

その婦人部結成の口火をきいた白浜漁協の二人の婦人部員、津多敏子さんと金谷よしえさんが水産庁主催の体験発表会に出場した。津多さんが発表した「私の月給制度」の大意は次のとおりである。

私の家は、終戦後郷里に引揚げて漁業に従事するまでは、月給取りの生活でした。長い生活で暮らしては、心細い生活に苦しみ、生活費と経費を別にすれば、経営面も一層合理化されるはずだ。

漁協婦人部が、白浜漁協協同組合で誕生してから満五年、その後各漁協にぞくぞくと婦人部が結成され、大きな成果をおさめている。

その婦人部結成の口火をきいた白浜漁協の二人の婦人部員、津多敏子さんと金谷よしえさんが水産庁主催の体験発表会に出場した。津多さんが発表した「私の月給制度」の大意は次のとおりである。

私の家の平均収入は月二万円くらいで、これから経営費五千円を差引いた残り一万五千円が生活費です。月々私は組合から給料をもらい、主人の水揚げは全部組合に預けます。

また今更で自家売りして得た率は次のようになります。

主食二〇%、副食三五%、光熱水費七%、衣料費四%、交際費二%、修繕費五%、一〇%、保健衛生費五%、貯金一〇%その他七%。

地方労働委員会委員の任期は六月末で満了するが、次期委員候補者の推せん要領は次のとおりである。

【推せん資格】労働者委員は、労働者として組織があり、主として労働問題に関係する事務を取り扱う使用者団体であること。

【推せんされる者】推せんされる者の資格は特別の制限はないが、禁治産者などの欠格者や公務員など兼職を禁止されている者は委員にない。

【推せんする候補者の数】労働者委員は一組合三人以内、使用者委員は一団体十人程度。

【推せん方法】四月三十日までに推せん書(労働組合は組合資格決定書の写を添える)を地方労働委員会事務局か県労政課・各地方(農林)事務所へ提出すること。

失業保険の事務組合を

規模の小さい事業場(従業員十五人以下の工場や商店)の事業主が、失業保険へたやすく加入できるようにするため、失業保険事務組合の制度がある。現在全国で六百二十七組合が設立されており、県内でも設立済の三組合のほか十三組合が認可を申請している。これは、比較的身分が安定せず、失業保険の恩恵もあ

まりうけていない小規模事業場の労働者のために、その福祉を増進して業績をあげようとするものである。

現在事業主で結成している同業者の組合や団体・商店街・専門店会などが、事業主の委託を受けて失業保険の事務を代行することが適当で、その手続きは現在の定款や規約の一部変更する程度でよい。県では失業保険に未加入の事業主や、個々に加入している事業主に、この制度を十分活用して全部が加入するよう呼びかけている。なお詳しいことは、県失業保険課か公共職業安定所へ問合わせるとよい。

農業講習生 農村の就業講習生 農業者の就業を目的とする農業講習生(和歌山市太田)では、このしも十六人の講習生が卒業するが、就職状況が非常に好調で関係者を喜ばせている。

現在までに農業関係の一流会社に数人と管業指導員に数人の採用がきまり、一部には採用申込みがあるのに希望者が少ないところもある。

東京学生寮

募集人員 約2
募集期間 31
出願手続 入寮届提出
(詳細は)

まず健康診断

就転にも// 入学にも//

—とくに結核の診断と—
BCG予防接種を—

東京学生寮

募集人員 約2
募集期間 31
出願手続 入寮届提出
(詳細は)

中央で体験発表

白浜漁協 婦人部の津多さんと金谷さん



十日の日暮町金を続ける白浜漁協婦人部員、津多敏子さんと金谷よしえさんが、水産庁主催の体験発表会に出場した。津多さんが発表した「私の月給制度」の大意は次のとおりである。

私の家は、終戦後郷里に引揚げて漁業に従事するまでは、月給取りの生活でした。長い生活で暮らしては、心細い生活に苦しみ、生活費と経費を別にすれば、経営面も一層合理化されるはずだ。

漁協婦人部が、白浜漁協協同組合で誕生してから満五年、その後各漁協にぞくぞくと婦人部が結成され、大きな成果をおさめている。

その婦人部結成の口火をきいた白浜漁協の二人の婦人部員、津多敏子さんと金谷よしえさんが水産庁主催の体験発表会に出場した。津多さんが発表した「私の月給制度」の大意は次のとおりである。

海草海南版

山林防火
みんなの注意で
山火事を
防ぎましょう

三十五%が高血圧

野上地区 高年病の検診おわる

海草保健所では、県が一昨年
から強く推進している高年病
対策の一環として、三十四年
度は野上地区(柴田長谷、小
川、小畑、志留野、下佐々、
動木)を高年病検診地区に指
定し、昨年十二月から本年一
月末にかけて、同地区の四十
才以上の男女について高年病
の検診を実施したが、このほ
どその結果がまとまった。
これによると同地区の該当者
五百九十五名のうち、検診を
受けたもの五百三十一名で、
受診率は八十九%といふ好成
績だった。これは住民の高年
病予防に対する関心の高さを
示すものとして、関係者をよ
ろこばせている。

最も多くて百五十人を占め
次に尿蛋白二十一、潜
血(胃腸カイトウ、ガンの
うたがひ)十二、ウロビ
リンゲン(肝臓障害)六
人で、このほか糞虫三十人
虫卵検査による回虫、十二
指腸虫が四十四人となつて
ついでである。
事業者である。
融資率は耐火構造、簡易耐火
構造で標準建設費の六割、木
造で五割五分、貸付利率は年
六分五厘、返済期間は三十五
年以内となっている。仮受付
は三月十日まで、本受付は四
月七日から四月二十日まで。
【中層階級建築】
防火地域や準防火地域は建築
をうける資格があるのは常時
五人以上の従業員を使用する



希望にもえる門出

母子 子女の激励会ひろく

「ながい年月の間、人知れぬ苦勞をして皆さんを育てたお母さんの温い愛情に、是非むかひたいようがなばって下さい」と激励し、県から記念品を手渡してその前途を祝福した。

午後からは母子家庭の芸能コンクールが開かれ、飛入りがある盛況で母子ともに楽しい一日を過ごした。なおコンクールの結果次の母子が県大会に出場することになった。

母の部 小山喜久子(下津町) 子供の部 前久保澄子(美里町)

【岩城海草福祉事務所長はうける中(左)左(右)】

早期防除が大切

松くい虫郡内でも発生

最近東牟婁郡内で猛威をふるっている松くい虫が郡内にも発生し始めている。松くい虫はアツクイムシ、キイロコクノキクイムシ、キイロコクノキクイムシ、キイロコクノキクイムシなど数種類があり、昨年は十二月、和歌山と海草地方の被害林を調査した結果ではマツノキクイムシやキイロコクノキクイムシが多く、中でもキイロコクノキムシが多くに多く発生している。

この虫は枝や梢部の樹皮下にひそんで、二月から十一月の被害林を調査した結果ではマツノキクイムシやキイロコクノキクイムシが多く、中でもキイロコクノキムシが多くに多く発生している。

【資歴】本人が県内に居住するか、勤務先が県内にある人で、住宅を必要とし、頭金を納められる人。なお本人の年収が三十万五千円以上あり、同居する家族が本人を含めて二人以上あることが必要。

分譲住宅をどうぞ

申込みは3月21日~25日

和歌山市紀 約六十坪から九十坪程度の土地。三井寺に建設。【資金】四十七万円から五十七万円までの頭金がいり、ほか十坪は近く四十六万円、五十七万円は住宅金融公庫から融資される。完成するが、融資金は年利五分五厘で、約十八九年の元利均等毎月払いで償還する。

【申込み】三月二十一日から二十五日までに建築課へ申し込むこと。申込用紙(一部四十坪)は同課にある。なおお申し込みは三月二十八日。

3月の広報番組

N	H	K	BK	670KC
毎土曜日	午前6.15-6.30	村のひろば		
毎月曜日	午後4.40-4.55	和歌山県民の時間		
毎木曜日	午前11.50-11.55	おしらせ		
四国放送 JR	960KC			
毎水曜日	午前6.00-6.30	農家の皆さん		
毎日曜日	午前6.25-6.30	おしらせ		
和歌山放送 VF				
和歌山1,500KC	田辺800KC	新宮1,560KC		
毎日	午前6.00-6.10	農林水産だより		
毎日	午前6.10-6.15	県広報		
毎日曜日	午後9.30-9.45	県政の夕べ		

早期防除が大切

松くい虫郡内でも発生

最近東牟婁郡内で猛威をふるっている松くい虫が郡内にも発生し始めている。松くい虫はアツクイムシ、キイロコクノキクイムシ、キイロコクノキクイムシ、キイロコクノキクイムシなど数種類があり、昨年は十二月、和歌山と海草地方の被害林を調査した結果ではマツノキクイムシやキイロコクノキクイムシが多く、中でもキイロコクノキムシが多くに多く発生している。

この虫は枝や梢部の樹皮下にひそんで、二月から十一月の被害林を調査した結果ではマツノキクイムシやキイロコクノキクイムシが多く、中でもキイロコクノキムシが多くに多く発生している。

早期防除が大切

松くい虫郡内でも発生

最近東牟婁郡内で猛威をふるっている松くい虫が郡内にも発生し始めている。松くい虫はアツクイムシ、キイロコクノキクイムシ、キイロコクノキクイムシ、キイロコクノキクイムシなど数種類があり、昨年は十二月、和歌山と海草地方の被害林を調査した結果ではマツノキクイムシやキイロコクノキクイムシが多く、中でもキイロコクノキムシが多くに多く発生している。

この虫は枝や梢部の樹皮下にひそんで、二月から十一月の被害林を調査した結果ではマツノキクイムシやキイロコクノキクイムシが多く、中でもキイロコクノキムシが多くに多く発生している。

陸・海 空士の自衛官を募集

防衛庁では、次の要領で二等陸、海、空士の自衛官を募集しています。

【募集】(三月末日締切)を除く他の募集は、毎月末日締切の継続募集となっている。

移住者の資格、条件など詳しくは市町村役場か地方事務所に問い合わせ下さい。

早期防除が大切

松くい虫郡内でも発生

最近東牟婁郡内で猛威をふるっている松くい虫が郡内にも発生し始めている。松くい虫はアツクイムシ、キイロコクノキクイムシ、キイロコクノキクイムシ、キイロコクノキクイムシなど数種類があり、昨年は十二月、和歌山と海草地方の被害林を調査した結果ではマツノキクイムシやキイロコクノキクイムシが多く、中でもキイロコクノキムシが多くに多く発生している。

この虫は枝や梢部の樹皮下にひそんで、二月から十一月の被害林を調査した結果ではマツノキクイムシやキイロコクノキクイムシが多く、中でもキイロコクノキムシが多くに多く発生している。

日頃の成果を発表

四Hクラブの大会開く

クラブ員百余名が参加して盛大に行なわれた。郡内には現在四十五クラブが結成されて五百余名のクラブ員が新しく町づくりと真剣に取り組む、積極的に農事、家事の実践活動を行なっている。

当日は農村青年らしい活ばつな研究発表が行われ、海草市大野四Hクラブ員追田晋平君の水稲二期作についてなど十一名によって貴重な体験が発表された。

なお当日の発表者うち東牟婁市(下津町)と宮脇徳雄君(和歌山市)は二十四日の県大会に出場した。

【写真は体験発表する四Hクラブ員】

南米各地への移住者を募集

県ではブラジルとアルゼンチンへの、自営農および雇用農移民を募集している。

▽ブラジル ①和歌山不動産会社の自営開拓農二千家族。②マツコグロソソ州パルゼアアレグレ地区の自営農四十五家族。③サンパウロ州およびパラナ州のコーヒー園雇用農百十四家族。④力行(りっこう)会扱いの単独青年移住。⑤そのほか各地の県出身者が呼寄せられる雇用農多数。

▽アルゼンチン ガルパペ地区の自営開拓農五十五家族以上。のうち和歌山不動産会社(三月末日締切)を除く他の募集は、毎月末日締切の継続募集となっている。

移住者の資格、条件など詳しくは市町村役場か地方事務所に問い合わせ下さい。

かんてつ防除月間3月31日まで
牛の大敵・寄生虫を
駆除しましょう

家畜保健所で検査と駆除をします。

農家経済計画化運動

3 生産費 5 生活費 1 納税準備 1 利余金

明るいゆたかな暮らしへ
3.1.5.1.計画貯金を

電気知識の普及と事故防止へ

電気まつり

期間中の行事
○電気相談所の開設、家庭電気無料診断(関配の各業所)
○22日 自動車パレード
○23日 映画大会(経済センター大ホール)

3月21日~27日



山林防火！
みんなの注意で
山火事を
防ぎましょう

目標は一億円突破
そ業の共販計画をさぐる

農林事務所では、農家の経済を安定させるための施策として、今までの米麦一本作から多角経営への転換指導を強く推進しているが、各農家も昨年度の好成績に気をよくしてそ業の栽培にあたっては、同事務所と郡そ業共販対策委員会では、三十五年度のそ業共販取高の一億円突破を目標に、農家に呼びかけ郡内あげて共販態勢の強化に力をつけている。

この実行計画は、品目別に栽培面積を定め、つくられたそ業類を自主的に統制して共販ルートにのせようとするもので、各品目ごとの計画は次のとおりとなっている。

▽キウウリ―現在三ヘクタール、出町三ヘクタール、打田町二十五ヘクタール、那賀町、粉河町、桃山町のおおの十五ヘクタールの計百ヘクタールにふやし、計三千トンを収穫、十一月から翌年三月にかけて出荷、二千四百万円の上上げをはかる。

▽スイカ―現在六十ヘクタール、出町三ヘクタール、打田町二十五ヘクタール、粉河町、桃山町、那賀町、計百ヘクタールにふやし、計一千二百トンを収穫、七月から八月にかけて出荷、三千三百万円の上上げをはかる。

▽白菜―現在五十ヘクタール、出町三ヘクタール、打田町二十五ヘクタール、粉河町、桃山町、那賀町、計百ヘクタールにふやし、計百五十トンを収穫、七月から八月にかけて出荷、三百三十五万円の上上げをはかる。

▽半成キウウリ―昨年実施したビニールハウス倍加運動によって従来二倍、三ヘクタール余の春作面積を確保しているが、さらに三十年度までにこれを五ヘクタールから六・七ヘクタールにする計画である。



昭和三十三年度の集計によれば、県下の未熟児出生率は、百人に対して七・五人、その原因不明の未熟児も約半数を占めています。妊娠中の保健に十分に注意し、その健康を確保し、その健康な子孫を残すことが、母親の責務である。

未熟児とは、生れたときの体重が二・五キログラム以下の乳児をいいます。未熟児の生れる原因は、妊娠中毒症、母体の過労、栄養障害、結核、梅毒などが考えられて、検査を受けると共に町役場の保健婦を出して保健婦と連絡を密にして下さい。妊娠中の保健に十分に注意し、その健康な子孫を残すことが、母親の責務である。

昭和三十三年度の集計によれば、県下の未熟児出生率は、百人に対して七・五人、その原因不明の未熟児も約半数を占めています。妊娠中の保健に十分に注意し、その健康な子孫を残すことが、母親の責務である。

未熟児とは、生れたときの体重が二・五キログラム以下の乳児をいいます。未熟児の生れる原因は、妊娠中毒症、母体の過労、栄養障害、結核、梅毒などが考えられて、検査を受けると共に町役場の保健婦を出して保健婦と連絡を密にして下さい。妊娠中の保健に十分に注意し、その健康な子孫を残すことが、母親の責務である。

産業者住宅
産業者住宅の建設は、労働者の生活を向上させるために必要不可欠である。県内各地で建設が進められている。

住宅金融公庫では、次のとおり建築費を融資する。

▽産業者住宅 融資率 九割
▽労働者住宅 融資率 七割五割
▽団塊地帯 融資率 七割

返済期間は十五年以内、返済利率は年六分五厘である。

防火地域や防火区域は、建築物の防火設備を厳格に定める必要がある。

耐火建築物（鉄筋コンクリート造）に地上三階以上のものを建設するには、防火設備を厳格に定める必要がある。

陸海空士の自衛官を募集
自衛隊には、次の要領で二等陸海、空士の自衛官を募集しています。

▽資格―三十五年六月一日現在で満十八歳以上、二十五歳未満の身体健全な男子
▽受験期間―三月一日から四月十五日まで
▽試験科目―筆記試験（国語、作文、数学、社会）のほかは身体検査および口述試験
▽試験地―各都府県、四月二十日（和歌山市）

分譲住宅をどうぞ
申込みは3月21日~25日

分譲住宅の建設は、労働者の生活を向上させるために必要不可欠である。県内各地で建設が進められている。

住宅金融公庫では、次のとおり建築費を融資する。

▽分譲住宅 融資率 七割五割
▽労働者住宅 融資率 七割
▽団塊地帯 融資率 七割

返済期間は十五年以内、返済利率は年六分五厘である。

つと
▼母親・子供
▼四日ケ養分発表会
▼友の会連立協議会
▼農林事務所と郡そ業共販対策委員会

激励の言葉を胸に
築立つ母子家庭の子ら

立派な社会人となって母の恩にむくむく生活する子たち。彼らは、母子家庭の希望である。

母子家庭の子ら、彼らは、立派な社会人として母の恩にむくむく生活する子たち。彼らは、母子家庭の希望である。

牛の大敵・寄生虫を駆除しましょう
かんてつ防除月間3月31日まで

農家経済計画化運動
3生産費 5生活費 1納税準備 1利息
3, 1, 5, 1, 計画貯金を

電気知識の普及と事故防止へ
電気まつり
期間中の行事
○電気相談所の開設、家内電気無料診断(開配の各業所)
○22日 自動車パレード
○23日 映画大会(経済センター大ホール)

伊都橋本版

山火防火ー
みんなの注意で
山火事を
防ぎましょう

平和祈念像の礎に

各国から、珍らしい石集まる

かつらぎ町妙寺河原に平和祈念像を建てる計画が進んでいるが、その礎石として世界の四十四カ国から由緒ある珍しい石が、各国駐在の大公使を通じて集められ、一月二十四日外務大臣代理から沢井町長に手渡された。その主なものは次のとおり。

①サロメの劇で有名なヘロデ王時代の大理石の壁の断片(イスラエル) ②ハバナ海岸の化石(キューバ) ③ヒマヤンのふもと石(インド) ④オールドパナマの遺跡石(パナマ) ⑤エジプトのピラミッドのかけらとサハラ砂漠の石(アラブ連合) ⑥ドナウ河の波にあらわれた小石(オーストリア) ⑦インカ帝国の遺跡の石(ペルー) ⑧カリビヤ海の小石(ドミニカ) ⑨アポロの神殿の中の石(ギリシヤ)

そのほか思想的なものや人種的なものなどいろいろあるが、これらの石を祈念像に築きこめて、平和を願う世界の人々の心をあらし、万霊の安穩を祈るうとするものである。

現在の計画では、像は安田町民の指導により錫杖を持った立江地蔵尊を模し、高さ十八尺の鉄筋コンクリート造りにする予定で、第一期工事(本尊建立)は五月末ごろおこなうことになる。

真田橋ときまる

町民から募集した
九度山町の新橋名

真田橋ときまる
町民から募集した九度山町の新橋名

真田橋ときまる
町民から募集した九度山町の新橋名

病舎を全部改築

面目一新する紀北分院

病舎を全部改築
面目一新する紀北分院

病舎を全部改築
面目一新する紀北分院

母子家庭に 楽しい一日

子女の門出を祝う会
ごとし中学校を卒業する市内

母子家庭に
楽しい一日

子女の門出を祝う会
ごとし中学校を卒業する市内

母子家庭の子女百七人の門出を祝う会が、二月七日橋本小学校でひらかれた。

激励の言葉について母と子の体験発表があり、語る人も聞く人も、それぞれ過ぎた年月の苦勞をしのんで感激し、将来の希望に胸をふくらませた引続いて芸能コンクールも行なわれ、日頃の苦勞を忘れて楽しい一日をすごした。

なお当日の入賞者は次のとおりであった。

【体験発表】こどもの部ー長尾一夫(隅田中) 母の部ー垣内シズ(新見)

【芸能コンクール】こどもの部ー①山本美枝子(橋本) ②山本朋子(同) ③松永みどり(山田) 母の部ー①酒井キミ子(橋本) ②田中岩枝(同) ③中谷マツエ(隅田)

町づくり

町づくり

町づくり

町づくり

町づくり

町づくり

町づくり

町づくり

町づくり

町づくり

町づくり

町づくり

町づくり

町づくり

町づくり

町づくり

町づくり

町づくり

町づくり

熱心に研究 成果を発表

熱心に研究
成果を発表

熱心に研究
成果を発表

熱心に研究
成果を発表

熱心に研究
成果を発表

熱心に研究
成果を発表

熱心に研究
成果を発表

熱心に研究
成果を発表

熱心に研究
成果を発表

熱心に研究
成果を発表

熱心に研究
成果を発表

熱心に研究
成果を発表

熱心に研究
成果を発表

熱心に研究
成果を発表

熱心に研究
成果を発表

熱心に研究
成果を発表

熱心に研究
成果を発表

熱心に研究
成果を発表

熱心に研究
成果を発表

市長杯は大阪へ

市長杯は大阪へ

市長杯は大阪へ

市長杯は大阪へ

市長杯は大阪へ

市長杯は大阪へ

市長杯は大阪へ

市長杯は大阪へ

市長杯は大阪へ

市長杯は大阪へ

市長杯は大阪へ

市長杯は大阪へ

市長杯は大阪へ

市長杯は大阪へ

市長杯は大阪へ

市長杯は大阪へ

市長杯は大阪へ

市長杯は大阪へ

市長杯は大阪へ

野鳥を飼う人 は必ず許可を

野鳥を飼う人
は必ず許可を

野鳥を飼う人
は必ず許可を

野鳥を飼う人
は必ず許可を

野鳥を飼う人
は必ず許可を

野鳥を飼う人
は必ず許可を

野鳥を飼う人
は必ず許可を

野鳥を飼う人
は必ず許可を

野鳥を飼う人
は必ず許可を

野鳥を飼う人
は必ず許可を

野鳥を飼う人
は必ず許可を

野鳥を飼う人
は必ず許可を

野鳥を飼う人
は必ず許可を

野鳥を飼う人
は必ず許可を

野鳥を飼う人
は必ず許可を

野鳥を飼う人
は必ず許可を

野鳥を飼う人
は必ず許可を

野鳥を飼う人
は必ず許可を

野鳥を飼う人
は必ず許可を

電気知識の普及と事故防止へ

電気まつり

期間中の行事

- 電気相談所の開設、家庭電気無料診断(関配の各業所)
- 22日 自動車パレード
- 23日 映画大会(経済センター大ホール)

3月21日～27日

農家経済計画化運動

3 生産費

5 生活費

1 納税準備

1 剰余金

3, 1, 5, 1, 計画貯金を

明るいゆたかな暮らしへ

かんてつ防除月間3月31日まで

牛の大敵・寄生虫を 駆除しましょう

家畜保健所で検査と駆除をします。

高御坊版

山林防火—
みんなの注意で
山火事を
防ぎましょう

高年病が才一位 結核は八位に下る

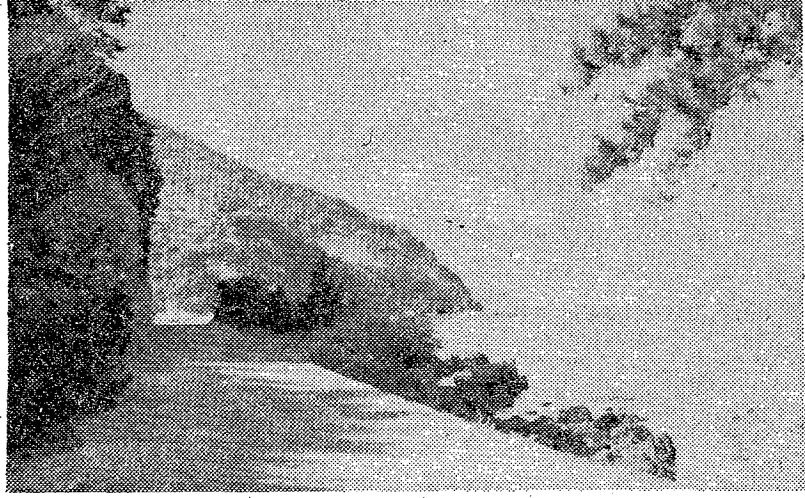
保健所
の死因調査

御坊保健所では、管内における昨年中の死亡原因を調べていたが、この結果がまとまった。
これによると高年病による死亡が一位で百一人、次いで悪性腫瘍が二位で九十四人、三位老衰死の九十八人、四位心臓病五十七人、五位不慮の事故死三十八人、六位肺炎二十七人、七位自殺二十六人、八位結核による死亡二十五人となっている。
このように昭和二十五年度までは、常にトブを占めていた結核死亡が激減した反面、高年病による死亡率が非常に高くなっていることが注目される。

生活改善 発表大会

日高地方の生活改善友の会発表大会は、さる二月七日美浜町の松原小学校講堂で、市の会員六百余名が参加して盛大に行なわれた。

この催しは日頃創意工夫をこらした体験を発表しあう一層生活改善を推進していくこととするもので、八名の会員



かかねて開設工事を進めていた
原道三尾—由良線のうち柏葉
—由良間延長二・五キロが、
さる二月九日に完工した。
この原道は海岸線にそって新
設され巾員は四・五メートル
となっている。これまで志賀廻り
か利用できなかった柏葉地区
の人たちも、この開通によ

柏葉、由良間が開通

県道三尾
線の開設工事

かかねて開設工事を進めていた
原道三尾—由良線のうち柏葉
—由良間延長二・五キロが、
さる二月九日に完工した。
この原道は海岸線にそって新
設され巾員は四・五メートル
となっている。これまで志賀廻り
か利用できなかった柏葉地区
の人たちも、この開通によ



女史も詣でる

花東の碑に
の機関長の碑

さる二月七日、日の岬に建設された同機関長の碑に詣で、花東を擧げて異國にねむる同胞の霊を心からなぐさめた。機関長は三十一年二月十日日本海船が田代沖で遭難しているのを発見し、危険をかえりみず救助にあたり、自らは力つきて遂に殉職したもので、この尊い国際愛を永久に忘れないようにと顕彰碑が建てられた。

筆記試験に合格し、その口述試験に不合格であった者が本年度の試験を受ける場合、願書の受付は五月十日から五月二十日まで、なお詳細は県観光課へお問い合わせ下さい。

陸、海、空士の自衛官を募集
防衛庁では、次の要領で二等陸、海、空士の自衛官を募集しています。

南米各地への移住者を募集
県ではフランスとアルゼンチンへの、自営農および雇用農移民を募集している。

産業者住宅などに融資
「産業者住宅」会社が従業員のために建てたアパート、寄宿舎、集団住宅などで、資金を融通する。

くろしお
有害鳥獣捕獲打合せ会
県友会日高支部および日高事務所では、次の事項を審議する。三月十六日打合せを日高事務所会議室で開く。

産業者住宅などに融資
「産業者住宅」会社が従業員のために建てたアパート、寄宿舎、集団住宅などで、資金を融通する。

くろしお
有害鳥獣捕獲打合せ会
県友会日高支部および日高事務所では、次の事項を審議する。三月十六日打合せを日高事務所会議室で開く。

産業者住宅などに融資
「産業者住宅」会社が従業員のために建てたアパート、寄宿舎、集団住宅などで、資金を融通する。

くろしお
有害鳥獣捕獲打合せ会
県友会日高支部および日高事務所では、次の事項を審議する。三月十六日打合せを日高事務所会議室で開く。

産業者住宅などに融資
「産業者住宅」会社が従業員のために建てたアパート、寄宿舎、集団住宅などで、資金を融通する。

少年の早期発見と継続的な指導にあたり、日高町では、隣接の美浜町とともに郡内における町村合併の先んじて内原、志賀、比井崎の三村が一つになって発足した町で、総面積は四十六・八平方キロ、人口約八千八百人である。

町一本化に努力
日高町は二十九年十月、隣接の美浜町とともに郡内における町村合併の先んじて内原、志賀、比井崎の三村が一つになって発足した町で、総面積は四十六・八平方キロ、人口約八千八百人である。

産業者住宅などに融資
「産業者住宅」会社が従業員のために建てたアパート、寄宿舎、集団住宅などで、資金を融通する。

くろしお
有害鳥獣捕獲打合せ会
県友会日高支部および日高事務所では、次の事項を審議する。三月十六日打合せを日高事務所会議室で開く。

産業者住宅などに融資
「産業者住宅」会社が従業員のために建てたアパート、寄宿舎、集団住宅などで、資金を融通する。

押売りやギに用心
押売りやギに用心
押売りやギに用心
押売りやギに用心

産業者住宅などに融資
「産業者住宅」会社が従業員のために建てたアパート、寄宿舎、集団住宅などで、資金を融通する。

くろしお
有害鳥獣捕獲打合せ会
県友会日高支部および日高事務所では、次の事項を審議する。三月十六日打合せを日高事務所会議室で開く。

産業者住宅などに融資
「産業者住宅」会社が従業員のために建てたアパート、寄宿舎、集団住宅などで、資金を融通する。

くろしお
有害鳥獣捕獲打合せ会
県友会日高支部および日高事務所では、次の事項を審議する。三月十六日打合せを日高事務所会議室で開く。

かんてつ防除月間3月31日まで
牛の大敵・寄生虫を
駆除しましょう
家畜保健所で検査と駆除をします。

農家経済計画化運動
3 生産費
5 生活費
1 納税準備
1 利益
3, 1, 5, 1, 計画貯金を
明るいゆたかな暮らしへ

電気知識の普及と事故防止へ
電気まつり
期間中の行事
○電気相談所の開設、家庭電気無料診断(関配の各業所)
○22日 自動車パレード
○23日 映画大会(経済センター大ホール)
3月21日 ~ 27日

西牟婁田辺版

山火防火！
みんなの注意で
山火事を防ぎま
じよう

町財政の健全化へ

再建計画案をきめる

串本町では、地方財政再建促進特別措置法による準用団体として自治庁の承認をうけるため、昨年町財政の再建案について慎重に検討を続けていたが、この再建計画案をきりまとめた。

それによつて三十四年度から六十年間で財政の健全化をはかる計画で、このため一時国から低利資金の借入れや利息補給などの援助措置を求める反面、町税をはじめとした自己財源の増収をはかるほか、一般事務費を削減し、一部出張所の廃止や、人員を合理的に配置するなどの適切な措置を講ずることによつて、赤字約四千六百万円を解消させようとするもので、町当局では

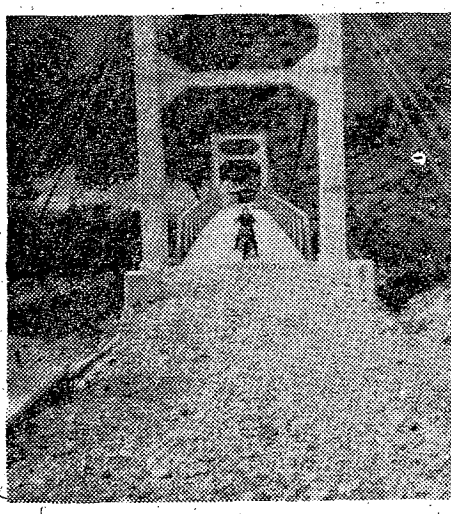
四月に北米へ
農業労働者の十四名が
三重県の練習農場で二週間の実務講習を受けた三十四年度の農業労働者は、二班にわかれて四月五日と十日の両日飛行機で北米に出発することになった。

この労働者はいずれも三カ年間、カリフォルニアの農場で農業に従事するが、今までの実績では殆んどの人が平均八十万円位の貯金をもち帰っている。なお本郡関係の合格者は次のとおり。

谷本正男(田辺市) 溝端 代右衛門 坂本定一 玉置 豊蔵 平野邦夫 長谷川定吉 前地保寿 杉原武

▽第二選挙区―湯川茂太郎 木村善明 堀敷 坂本喜郎 市 宮本保治 吉田昭輔 福田幸吉

農業委員 田上富田とがきまる 旧富田地区の農業委員会を統合した上富田町では、二月二十四日農業委員の選挙を行ったが、無投票で次の各氏がきまつた。



毎日30梱を出荷

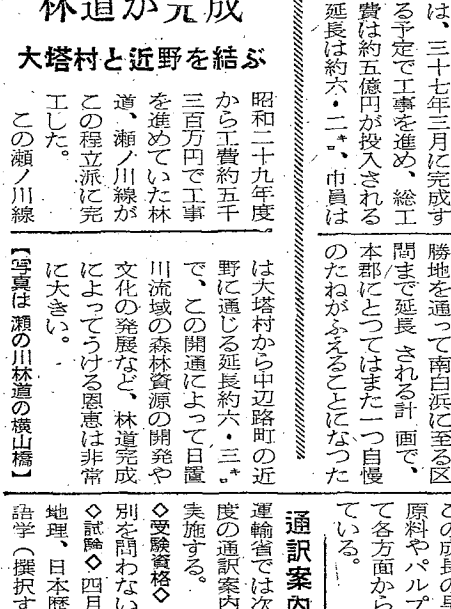
串本町の和深地区では、現在ビニールハウス栽培の事前として、花の栽培が盛んに行なわれている。主として、ストックなど

今秋待望の着工

田辺、白浜間の観光道路 六・五キロ全線が舗装される。田辺市新庄の田鶴口付近を起点として、海岸を白浜町

林道が完成

大塔村と近野を結ぶ 昭和二十九年年度から工費約五千三百円で工事を進めていた林道、瀬ノ川線がこの程立派に完工した。



順調に成長

上富田町のユウカリ 一昨年と昨春の二回にわたつて上富田町に植栽されたユウカリは、ともに順調な成長を示しており、一昨年植えたユウカリは、最初十五センチのものが一ヶ月たつた現在で、三・五メートル以上にのびている。

産業者住宅

産業者住宅 住宅金融公庫では、次のとおり建築資金を融資する。

畜産振興に一役

上富田に家畜保健所 県では、上富田町町内に西年

3月の広報番組	
N H K BK 670KC	村のひろば
毎土曜日	午前6.15-6.30
毎月曜日	午後4.40-4.55
毎木曜日	午前11.50-11.55
和歌山放送 VF	和歌山1.500KC 田辺800KC 新宮1.560KC
毎水曜日	午前6.00-6.30
毎日曜日	午前6.25-6.30
毎日	午前6.00-6.10
毎日	午前6.10-6.15
毎日曜日	午後9.30-9.45

かんてつ防除月間3月31日まで
牛の大敵・寄生虫を
駆除しましょう

家畜保健所で検査と駆除をします。

農家経済計画化運動

3 生産費 5 生活費 1 納税準備 1 剰余金

3, 1, 5, 1 計画貯金を

電気知識の普及と事故防止へ

電気まつり

期間中の行事

- 電気相談所の開設、家庭電気無料診断(開配の各業所)
- 22日 自動車パレード
- 23日 映画大会(経済センター大ホール)

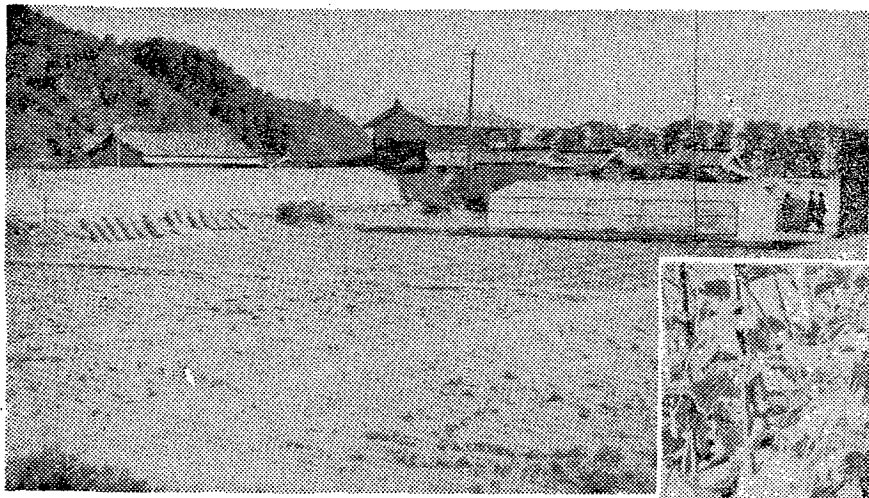
3月21日~27日

東年婁新宮版

山林防火
みんなの注意
山火事を防ぎま
しょう

好成绩の暖地園芸 早くも数百キ ロを出荷

地方事務所では、農業振興五
力年計画にもついで管内の
農業発展に全力をあげてお
とくに海岸の町村では、有利
な環境を最大限に利用する暖
地園芸を著々推進している。
各農家も昨年度の好成绩を
みて、ハウスによるキウリ
栽培に関心をもち、作付面
積は昨年にくらべて約三十
アールも増加し、現在百五
十アールを栽培している。
種まきは昨年より早い十一
月下旬に行ない、定植も一
月上旬に完了したが、栽培
技術の向上と順調な天候に
めくまれて、早くも二十、
程度の収穫をあげている農
家もある。
値段も地物で一本十円から十
五円の高値を呼び、二月十五
日には百十、を京阪市場に初
出荷している。また古座町の
農家では、夜間の寒気を防ぐ
ためにハウスにコモ掛けをす
るなど、成育に気をくばり、中
には作業を容易にするために
街燈を設けるなどのがんばり
を見せている。



【写真】(左)は古座町西岡の
ビニールハウス栽培(下) 農圃
に成育したキウリ



三津野橋が完成 スマートなアーチ式で

熊野川にかかる三津野橋の新
設工事は、工費約六千万円で
昨年九月に着工し、いま着々工
事を進めているが、ちかくア
ーチ式の永久橋としておめ
えする。

旧赤木橋は橋脚の低い吊り
橋だったため、洪水のたび
ごとに水没していたが、こ
の点新しく完成する三津野
橋は五、五、五設計されてお
り、地元民はこれほど大きな
洪水にも堪えられると大よ
びを定めています。

通訳案内業の試験

運輸省では次の要領で本年
度の通訳案内業の採用試験を
実施する。
◇受験資格◇ 学歴、年齢、性
別を問わない。
◇試験◇ 四月二十四日に日本
地理、日本歴史、一般常識、
語学(撰択する外国語)を短
大卒業程度で行なう。
◇口述試験は第一次合格者のみ
に七月下旬行なう。
◇受験手続◇ 願書受付期間
三月十五日から四月一日まで
提出書類(受験願書、履歴書
写真票(最近三月以内の脱
帽、上半身、名刺型を各一
枚)、受験料(五百
円)。

押売りやサ ギにご用心

警察本部では春の訪
れに、よく押売り
や詐欺が多くなるので、次
の点に注意するよう呼びか
けています。
◇押売り◇ 押
売りが来たら
遠慮なく断り
ましょう。それでも断らな
いときは、すぐ近くの交番
へ届けてください。押売り
は、押売り防止条例で処罰
されています。

希望にもえた門出

東牟婁地方の、母子家庭の子
女の門出を祝つた会は、二十
四日、勝浦小学校で関係者約
三百名が出席して盛大に行
なわれた。
これは県と未亡人会の共催で
母子家庭の苦勞をねぎらい、
今春中学校を卒業する子女の
門出を祝福激励する催しで、
子どもの成長を唯一の願いと
して人知れぬ苦勞をしてきた
お母さんの瞳はよここびでう
るみ、記念品をつけるわが子
を見守っていた。
なお、お母さんコンクールでは、日
頃の苦勞を忘れてご苦労と共
に楽しいひとときを過ごした
が審査の結果、お母さんが
▽出場する郡代表に決定した
▽子供部 一位、谷口みず

3月の広報番組

N	H	K	BK	670KC	村のひろば
毎土曜日	午前6.15	午後6.30			
毎月曜日	午後4.40	午後4.55			和歌山県民の時間
毎木曜日	午前11.50	午後11.55			おしらせ

四国放送 JR	960KC				
毎水曜日	午前6.00	午後6.30			農家の皆さん
毎日曜日	午前6.25	午後6.30			おしらせ

和歌山放送 VF					
和歌山1,500KC	田辺800KC	新宮1,560KC			
毎日	午前6.00	午後6.10			農林水産だより
毎日	午前6.10	午後6.15			県広報
毎日曜日	午後9.30	午後9.45			県政の夕べ

産業者住宅 などに融資

住宅金融公庫では、次のとお
り建築資金を融資する。
【産業者住宅】
産業者が従業員のために公
庫融資で建てたアパート、寄
居舎、集団住宅などで、融資
をうける資格があるのは常時
五人以上の従業員を使用する
事業者である。
融資率は耐火構造・簡易耐火
構造で標準建設費の六割、木
造で五割五分、貸付利率は年
六分五厘、返済期間は三十五
年以内となっている。仮受付
は三月十日まで、本受付は四
月七日から四月二十日まで。

四氏が町議に

那智勝浦町の選挙
那智勝浦町に合併した旧太田
村の町会議員選挙は、去る二
月五日に行なわれ、新議員二
氏がきまった。また同時に行
なわれた旧下里町の町会議員
選挙は無投票で二氏の当選が
確定した。
▽太田地区 木本茂、岡崎
市蔵、▽下里地区 並木一
茂、玉置小一郎

目をみはる海岸美

去る十月に呼び
寄せられたとして
単身ブラジルへ
移った太田町出
身の水谷八郎君が
太田出身 水谷君の船中便り
便りが送られてきた。
ブラジル丸はパナマ運河を通
り、次のように
以上のスピードで走っており、
日本のカラスによ
りまして、船中に見る海岸
の美しさは驚かすほどです。
トにとまっています。
ブラジル丸は太平洋に入りま
したが、太平洋が男性的なら
太西洋は女性的といえる海面
のなごやかさ
です。いま三
等サロンで筆
を走らせておられますが、甘い
タンゴの曲がきつぎと流れ
てきます。もうすぐラガイラ
につくそうです。

ものすごい人出

荒っぽいこと
で有名な新宮
市の名物神倉
神社の「お燈
祭り」が、
二月六日に行
なわれた。
本年は若戸景
気とあって、
地元新宮市は
もちろん、附
近町村からも
登り子たちの善男が千余名押
しよせ、記録的な人出となっ
た。午後五時すぎ自装束をま
とい荒縄を腰に巻いた登り子
たちが、タイムを持ってぞ
くぞく神倉山に登り、午後七
時三十分ごろ山頂の神倉神社
で祭式ののち、神火をタイム
に移し神社の門を開いて五
百三十八段の石段をせいに
かけおりの姿は壮観なもの
だった。この祭りは千三百余
年前から続いているといわれ
昔は女人禁制、男子も水ゴリ
を取って登ったといわれる。
お燈祭りは男の祭りとしてそ
の奇祭と荒っぽさは全国でも
有名である。

陸、海、空士の 自衛官を募集

防衛庁では、次の要領で二等
陸、海、空士の自衛官を募集
しています。
▽資格◇ 三十五年六月一日現
在で満十八才以上、二十五才
未満の身体健全な男子
▽受付期間◇ 三月一日から四
月十五日まで。

南米各地への
移住者を募集
県ではブラジルとアルゼンチ
ンへの、自営農および雇農
移民を募集している。
▽ブラジル◇ ①和歌山不動産
会社の自営開拓農二十家族。
②マントグロソ州バルゼア
アレグレ地区の自営農四十五
家族。③サンパウロ州および
パラナ州のコーヒ園雇農
百十四家族。④力行(りっこ
う)会社の単独青年移住。
⑤そのほか各地の県出身者が
呼寄せられる雇農多数。
▽アルゼンチン◇ ガルパペ
地区の自営開拓農五十五家族
以上のうち和歌山不動産会
社(三月末日締切)を除く
他の募集は、毎月末日締切
の継続募集となっている。
移住者の資格、条件など詳し
いことは市町村役場か地方事
務所へ問合わせよ。

かんてつ防除月間3月31日まで
牛の大敵・寄生虫を
駆除しましょう
家畜保健所で検査
と駆除をします。

農家経済計画化運動

3 生産費
5 生活費
1 納税準備
1 利益金

明るいうたかな暮らしへ
3, 1, 5, 1, 計画貯金を

電気知識の普及と事故防止へ 電気まつり

期間中の行事
○電気相談所の開設、家庭電気
無料診断(開配の各業所)
○22日 自動車パレード
○23日 映画大会(経済センタ
ー大ホール)

3月21日 ~ 27日