

# 県民の友

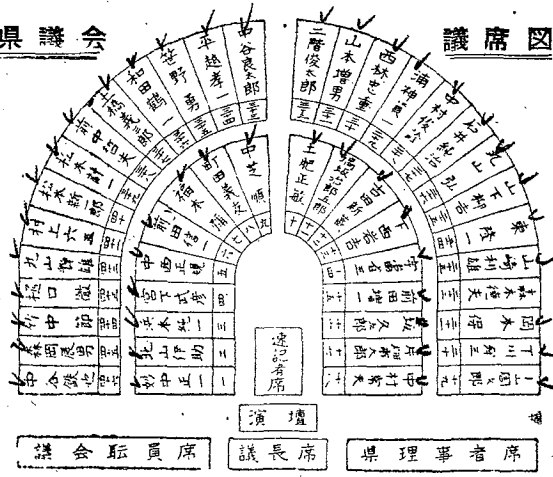
**災害のシーズンです**  
 河川にゴミを捨てないよう  
 堤防を勝手に耕さないよう  
 郷土を水禍から守りましょう

## 初の臨時県議会開く

### 議長に坂氏が当選

#### 副議長は山下氏 各委員も決る

知事・県議会議員の改選後初の臨時県議会は五月十二日に開かれ、正副議長も各委員も決る。議長は山下柳吉氏が選ばれた。副議長は山下柳吉氏、各委員も決る。議長は山下柳吉氏、副議長は山下柳吉氏、各委員も決る。



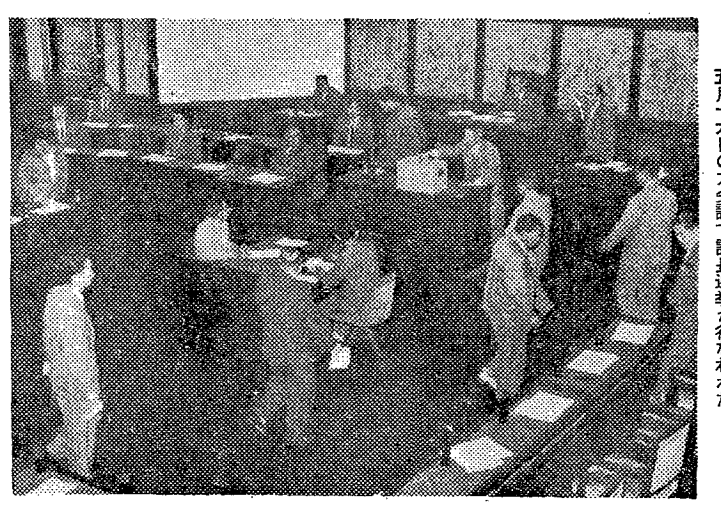
- 議長** 山下柳吉  
**副議長** 山下柳吉  
**各委員** 西岩吉、山崎利雄、浦神賢一、松本計一、村上六三、文部委員、丸山弘、土橋義三郎、浜本純一、小山周次郎、山下柳吉、平越孝一、松本新一郎、丸山輝雄、農林委員、中谷良太郎、西林忠重、土肥正敏、中村常夫、東隆、符野勇、前中哲夫、樋口徹、厚生委員、石井純治、中村俊敏、中西正規、古田新蔵、坂久五郎、下川舞三、中谷鉄也、土木委員、宮下武彦、福本彌、北山伊助、堀坂治郎、五郎、森本徳夫、二階俊太郎、和田鶴一、森岡辰男、経済委員、山本増男、山本増男、山下副議長

## 豊かな郷土の建設を

### 県議会議長 坂久五郎



県民の皆さんの絶大なご支持によって、このたびは正副議長も各委員も決る。議長は山下柳吉氏、副議長は山下柳吉氏、各委員も決る。議長は山下柳吉氏、副議長は山下柳吉氏、各委員も決る。



五月十六日の本会議で議長選挙が行われた

## ふえる交通事故

みんなの注意で安全に  
 県警本部の調べによると、昨年度発生した交通事故は二千二百七十七件で、昨年度に比べて一七・六％増加している。このうち死者は百十三人、負傷者は千八百八十二人で、毎日約六件の事故があつて五人が負傷し、三日に一人の割合で死者を出したことになる。ことしも六月十一日から十日間、全国一せいに交通安全運動が実施されるが、県警本部でも次の点に特に注意するよう協力を望んでいる。

- 歩く人は右側通行を励み、道路を横断するときは左右の安全を確かめる。
- 父兄は児童や生徒に正しい歩き方や横断のしかたを指導し、また安全な遊び場を設置する。
- 自動車の運転者は児童の優先通行を認め、特に登校時の注意を促し、交通自治班などの交通整理には積極的に協力する。また事故の直接の原因になるスピードの出過ぎや、無理な追越しをしなすこと。車輪の完全な整備や点検を励行すること。
- 一般家庭や商店では、道路に交通の邪魔になるような物を放置しない。
- そのほか昨年十月から警備を鳴らさない運動が行なわれているが、自転車や歩行者の誤った交通、自動車が徐行を怠るためなどで、最近警備がふえてきているから特に注意すること。

## 六月船で四家族

浦町宇久井出身の東八重彦氏（経営）へ、ことしも赤嶺次郎さん（和歌山市宇治）ら四家族十三人が出発した。移住者は四ヶ年契約で、一家族当り完成コヒー園七一八町歩の管理にあたり、四年後にはそのコヒー園を譲渡されて独立する。赤嶺さんらの一行は、五月二十三日県庁で激励を受けたあと、六月二日に神戸を出帆するラジール丸に乗船するため、ドミニカへ移住する谷岡重松さん一家（印南町南谷）やラジールへ移住する向山園弘さん夫婦（下津町）とともに神戸移住あつた。

## 学校から虫歯追放

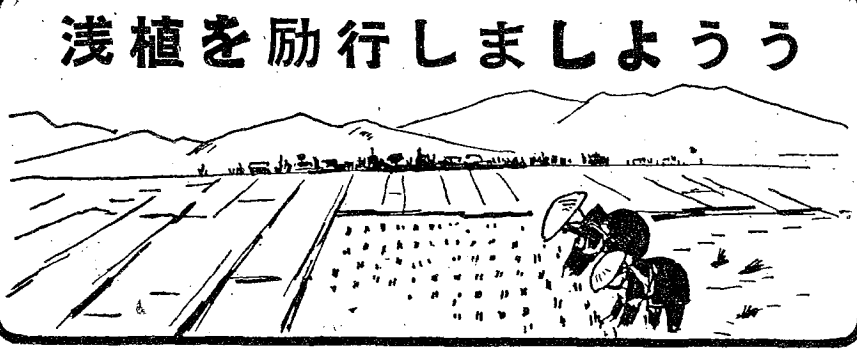
### 社会保険なみで治療

学校からムシ歯を追放するため、県教育委員会は、県歯科医師会、県学校歯科医師会の協力で六月から八月までの三ヶ月間を「学徒歯牙特別診療期間」として、児童、生徒の歯（悪い歯）の予防と早期治療へ積極的に乗り出すことになった。これは歯とその周囲組織に疾病がある児童・生徒を対象に普通処置、抜歯、充填（インレーを含む）、根管充填、膿漏治療、抜歯、歯石除去（補綴は含まない）などを行なうもので、学校から発行する特別診療票を差出せば、期間中（六月一八月）はこの歯科医師でも初診料なしで社会保険などの料金を治療してくることにしている。

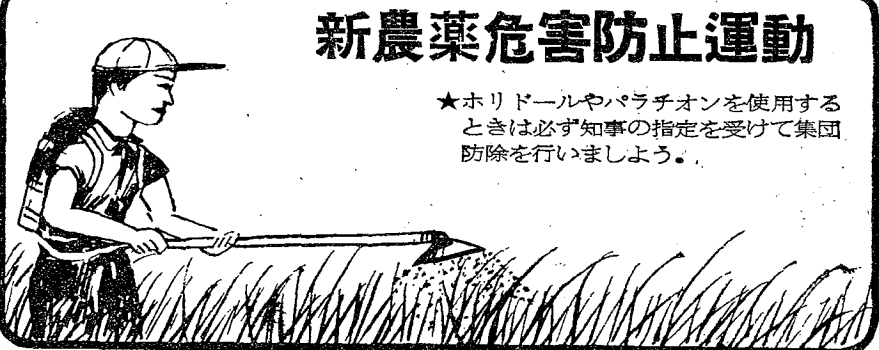
## 災害時の食糧に

### 備蓄米 三千七百俵を用意

- 県では近づく災害のシーズンに備えて、県下十七カ所に三千六百九十五俵の備蓄米を用意している。これは風水害などで交通が絶たれて孤立したとき、食糧がなくなるおそれのある奥地の二十地区に対し、日頃から非常用の米を保管しておくものである。本年度の備蓄箇所と数量は次のとおり（カッコ内は地区）
- 【海草郡】▽野上町野上農協五十俵（小川）▽美里町同吉農協百六十俵（同吉）▽同長谷毛原農協二百二十俵（長谷毛原）
  - 【伊都郡】▽かつらぎ町志賀農協四十俵（新坂）▽高野町高野農協二百五十俵（高野山）▽同富貴農協二百三十俵（富貴）▽花園村花園農協百六十俵（梁瀬・新子）
  - 【有田郡】▽清水町清水農協四百俵（八幡）▽同安部農協百二十五俵（安部）
  - 【日高郡】▽美山村川上農協四百俵（川上）▽同美川農協二百俵（寒川）▽同神村電神農協二百俵（同神）
  - 【西牟婁郡】▽大塔村三川農協四百五十俵（三川）▽同さみ町佐本農協百二十俵（佐本）
  - 【東牟婁郡】▽本宮町三里農協二百俵（三里）▽同四村川農協四百二十俵（三里・四村）
  - 【北山村】▽北山村北山村六十俵（北山村）



浅植を励行しましょう



新農薬危害防止運動

★ホリドールやパラチオンを使用するときは必ず知事の指定を受けて集団防除を行いましょう。

# 「結核」にかわる大敵

## 早期発見が先ず第一

最近十年間に医学が画期的に  
進歩したこと、国民の衛生  
思想の向上および社会状況が  
好転したことがよって、

明治以来亡國病といわれた結  
核による死亡が約三分の一に  
減少している。そのほか厄介  
な急性伝染病も激減したため  
に国民の平均寿命が約十五年  
ものび「人生わずか五十年」  
といわれたのも昔の諺となっ  
てしまっている。

しかし反面、四十以上の脳  
卒中を筆頭にガンや心臓病な  
ど、いわゆる「高年病」が多  
くなっており、しかも高年病  
による死亡は「人生はこれか  
らだ」という五十才頃から増  
加し、人生の收穫期であり、  
黄金期であるといわれる五十  
才前後から急にその傾向が強  
くなっている。本人の不幸  
はもちろぬ、家庭や社会に  
与える影響は莫大に大きいとい  
わねばならない。

高年病は四十以上の高年層  
の人々に多い慢性の病気で、  
とくに死亡率の高い脳卒中、  
ガン、心臓病などを指してい  
るのである。国民死亡の第一  
位を占めていた結核の死亡率  
が医学の進歩によって低くな  
り第六位まで下がっている。こ  
れは大へん喜ばしいことであ  
るが、そのかわり今度は高血  
庄、ガン、心臓病による死亡  
率が高くなり、本県では脳卒  
中による死者は年間十万人  
に對して二五四人(全国一五  
一人)で死亡の第一位を占め  
ガンは二〇九人(全国九二  
一人)で第二位、心臓病は七二  
八人(全国七二・六人)とそ  
れぞれ死因順の高位を占め、  
いずれも残念ながら全国平均  
を上廻り、中でもガンは奈良  
に三十三年度には地区住民の  
慢性疾患を早期に発見し、ま  
たその傾向を知って適切な対

策をた、健康を増進するた  
めの調査検査をおこなった。  
これは趣旨に協力された三十  
才以上の男女三百名を対象に  
結核検査、血庄、検尿、検便

血液検査などをおこなったも  
ので現在検査の結果を集計し  
ている。  
また本県におけるガンの実態  
を明らかにするため全国でも  
はじめての試みとして、各医  
療機関から届けられた死亡票  
を分析し、ガン以外の病名の  
中で貧血、老衰、胃かいよう  
のなかからガンの疑いがある  
もの、または病気の合併の有  
無についての調査をおこなっ  
ている。

このほか県立医大の施設の整  
備など種々対策を講じてきた  
が、本年度はさらに強力に高  
年病対策を進めようとして高年病  
対策委員会(石井純治会長)  
を設置し具体的な対策を練っ  
ている。

では命の病、高年病  
からいかにして身体をまも  
るか、それはそれぞれの病  
気をよく知って、早期発見  
早期治療することがまず第  
一である。

痛みを感じる人は、いたすら  
に病気を恐れる、心電図の検  
査を受け、自分の心臓に對す  
る正しい理解を持ち、その実  
力に於いた生活をすること  
である。また心臓が苦しいとい  
つて受診する人の約八割は精  
神的な不安による心臓神経症  
であるから、こういったノイ  
ローゼをなくするためにも心  
電図の検査を受けてみるこ  
とである。

## 早ければなおせる 病気の正しい知識を

現在日本中で脳卒中や高血庄  
で四分間に一人、ガンでは六  
分間に一人、心臓病では八分  
間に一人の割合で死亡者が出  
ている。これらの高年病は働  
きかたりの人に多い病気で、  
一家を絶望のどん底に落し  
れるおそろしい命の病気が  
である。しかし早期に発見し  
て治療すれば完全に治す  
ことのできる時代になった。

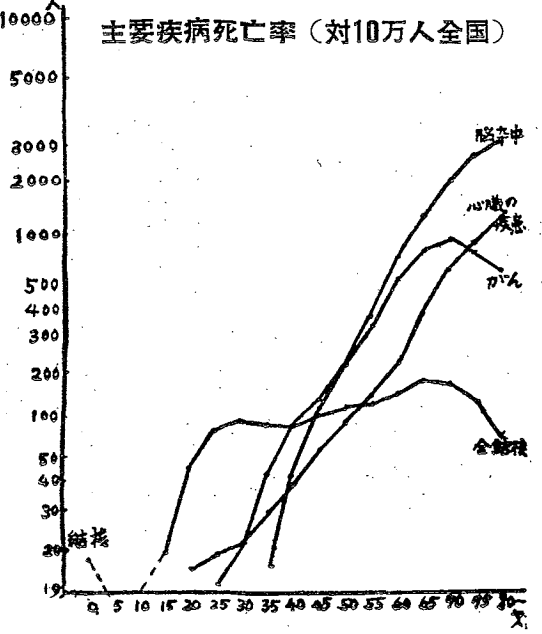
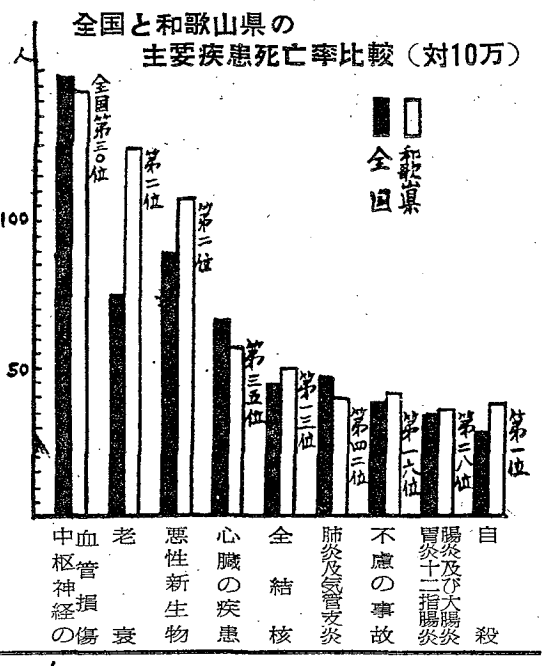
早期に治療すれば完全に治す  
ことのできる時代になった。  
自分の身体に注意し病気を  
治すことが出来る。  
脳卒中

早期に発見する。か  
らいこととなる。  
第一の問題はきわめて簡単で  
ある。それは血庄を測ること  
だ。一般に本能性高血庄症は  
初期に余り自覚症状がないか  
ら、何の症状がなくても、四  
十才以上になったら年に二  
三回は血庄をはかってみよう  
べきである。頭痛、めまい、  
不眠、どうき、耳鳴り、肩こ  
りなどは高血庄がある程度進  
んだときの症状だから、こん  
なときは勿論必ず血庄を測る  
べきである。第二の問題は難  
しい。しかし血庄を下げるこ  
とには、ちよつとした暮らしの  
工夫でできることである。卒  
中を起す動機もわかっている  
たよれば急に体を冷やすこと  
か過度の飲酒、過労、精神的  
な興奮、緊張など、血庄を急  
激に動揺させることを避ける  
ことである。結局、第二の問  
題では「発見の仕方」より「  
起きないような生活の仕方」

うなら、一応ガンと疑ってみ  
るのがよい。たとえは一番多  
い胃ガンでも最初に気のつい  
た症状は千差万別である。つ  
まり上腹部疼痛、上腹部鈍痛  
食欲不振、上腹部圧迫、腹部  
緊張感、やせてくる、空腹時  
痛、嘔吐、腹部腫脹、おくび  
むねやけ、下痢、食物停滞感  
等々といった具合である。だ  
れも単なる胃症状でも胃が弱  
ったなどと考えるに、ガンを  
対象とした精密検査を一度は  
受けてみる必要がある。ガン  
検査でできる病院または診療  
所では胃液検査、レントゲン  
検査、潜血反応、ガン反応  
胃運動曲線診断法、胃鏡検査  
など精密な総合的検査を行な  
っている。胃ガン以外でも  
乳にしこりがあったら乳ガン  
を、不正出血があれば子宮ガ  
ンを、声がかれたら喉頭ガン  
を、えん下困難は食道ガンを  
といった具合に、ごく軽い場  
合でも一応ガンを疑い、信頼  
できる病院で精密な検査を受  
けることが、ガンの場合は特  
に必要である。

痛みを感じる人は、いたすら  
に病気を恐れる、心電図の検  
査を受け、自分の心臓に對す  
る正しい理解を持ち、その実  
力に於いた生活をすること  
である。また心臓が苦しいとい  
つて受診する人の約八割は精  
神的な不安による心臓神経症  
であるから、こういったノイ  
ローゼをなくするためにも心  
電図の検査を受けてみるこ  
とである。

# 高年病を防ごう



狭心症とは心臓がしめつけら  
れるようなほげしい苦しみ  
を起す病気の通称であるが、真  
性の狭心症というものは、心臓  
を養っている冠動脈の閉塞  
症である。そしてこの病気を  
起すような状態は心電図の検  
査によってある程度予知する  
ことができる。この病気を四  
十才以上、特に五、六十才台  
に起り易いから、動脈硬化症  
があったり心臓部にはけい  
すすることになっている。

この相談所で診断を受けたも  
ののうち、精密検査(例えは  
ガン細胞の検査など)が必要  
であると診断された者は、  
相談所から診察券が交付され  
る。交付を受けた者は県指定  
の公立病院で検査を受けるこ  
とができる。  
また年間一回にわたって高年  
病予防月間を設け、広く一般  
県民に高年病撲滅の普及活動  
をすすめることになっている。

県ではガン治  
療を中心とし  
た高年病対策  
に力をお入れ  
れ、さきで  
きた高年病対  
策委員会を強  
力な推進母体  
として、本年  
度から本格的  
な實際活動を  
行なうことに  
なつた。

## 三校とも鉄筋で復旧

古座・向陽・星林  
陽・星林  
陽・星林

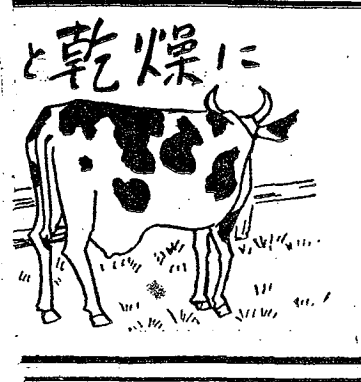
昨年の四月二十日に古座高校  
五月二十二日に向陽高校、同  
二十六日に星林高校と、県立高  
校の三校とも、それぞれ鉄筋  
の新校舎が完成、四月二十  
日の新学期から明るい教室で  
学んでいる。

古座の管理室(事務室、校長  
室、応接室、職員室、宿直室  
小使室、図書室、機械室)と  
星林の管理室(事務室、校長  
室、応接室、職員室、宿直室  
小使室、図書室、機械室)と  
向陽の管理室(事務室、校長  
室、応接室、職員室、宿直室  
小使室、図書室、機械室)と  
完成。

## くまの を採用

しなければならぬ点が多  
いので家畜保健衛生所の係  
員以外の民間人工授精師に  
は、技術面の講習会と実地  
指導を行なつたうえで、成  
績のよい人だけにやつても  
らう方針である。  
くまの採入去ま、見ま

ガン早期発見の十カ条  
一、原因がわからず、痛みもないのに、やせてきて顔色  
がわるくなり、貧血して(す)て(の)ガン。  
二、ながらく胃腸の具合がわるく、食欲がおとろ(す)ま。  
(胃ガン)  
三、おりのものがえたり、血がまじりたりする。また不  
定期出血や接触出血がある(子宮ガン)  
四、乳房のなかにながく消えないしこりがある(乳ガン)  
五、ものをのこむとき、つかささるような気がする(食  
道ガン)  
六、便通の調子がくったり、血がまじりたりする(大



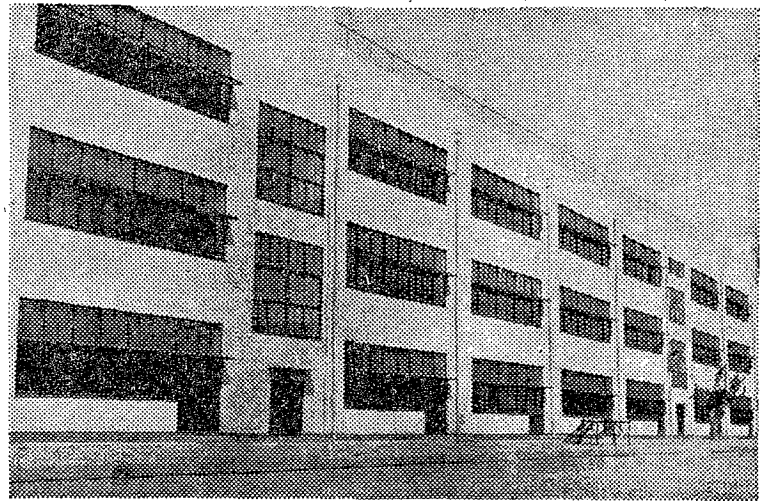
### 注意

食前には必ず手を洗ひましょう

健康を守る運動

### 歯の衛生週間 6月4日-10日

を大切に  
しましょう!



徒、父兄に相当不便を与えていたのが、県では一日も早く復旧して、生徒が安心して勉強できるようにと校舎の建築にかり、三月末それ

### 調査にご協力を

#### 図書館が郷土研究者の名簿をつくる

県立図書館では、郷土研究者の名簿をつくることになり、郷土の調査を少くも明らかにするために「私個人な研究をされている」とか「どの誰がどんな研究をしている」ということを知っている人は、葉書か電話で県立図書館(和歌山市一番丁、電話一七〇六)へ知らせてください。図書館では早速その人に調査票を送ることになっています。最近地方史の研究が全国的に盛んになり、その内容も深くなっており、県内外の研究者が図書館を訪れたり、照会を寄せてくるのが少なくありません。そこで、県内にもこの方面の研究者の名簿を作り、これらの人を紹介して、研究者の間で連絡しあつて研究を進めようという考え、調査を計画したものです。

## 生活の維持向上へ

### 老人、遺児などに支給

## 国民年金制度

国民年金制度は、老令や障害などによって国民の生活が支えられなくなること防止を目的として、健全な国民生活を維持・向上させる目的でつくられた、社会保険制度の一つである。

本年十一月から福祉年金が支給される。該当者に支給され、昭和三十六年四月から年金の繰出制度、つまり保険料の徴収が始まる。

【繰出制年金】適用されるのは二十才から五十九才までの国民。ただし厚生年金の対象となる者は除外される。毎月保険料は二十才から三十四才までが百円、三十五才から五十九才までが百五十円である。年金の種類によりそれぞれ一定の期間以上納付した者に、保険料納付期間に応じて支給される。年金の種類は次のとおり。

【老令年金】六十五才から月額二千円一三百五十円の年金が支給される。

【遺児年金】片腕または片足を失った程度以上の障害がある者に、月額二千円一三千五百円(障害の程度の重さ)が支給される。

【遺族年金】経済的に困窮するに十分な理由がない者に、遺族年金が支給される。しかし、遺族年金の受給資格とは少し違つて、次の事項の該当者は受給できない。

①公的年金の受給者、②本人の所得が年額十三万円以上の者、③所得税を納付する配偶者がある場合、④勤務先除前年所得が五十万円以上である場合、⑤世帯総所得が五十万円以上である場合。

福祉年金の種類は次のとおり。福祉年金は、年令七十才から月額千円の年金が支給される。月額千円以上の年金が支給される者で、月額千円一七百五十円(二人以上一人を増すことに二百円加算)が支給される。

【遺族年金】六十五才未満の子が、二十才以上の遺児に、月額千円(二人以上一人を増すことに二百円加算)が支給される。

【遺族年金】六十五才未満の子が、二十才以上の遺児に、月額千円(二人以上一人を増すことに二百円加算)が支給される。

## 受胎率が高

### 新しい方法

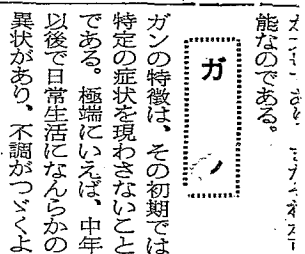
牛の人工授精

一部の道府県で行なわれている冷凍精液(零下七十九度で何年でも保存できる)による人工授精の前段階となるものであるが、いくらか技術が進歩し、優秀な精液を使つても、メスの調子がよくないと好結果は得られない。そこで、受胎率をよくするために、家畜保健衛生所の指導や検査をうけるよう、一般農家に次のことを呼びかけている。

▽飼養管理をよくし、常に健康を保つこと。特に飼料の給与は十分に指導を受けること。

▽発情の状態をよく知つておき、発情したらすぐ授精をうけること。もし発情がなかつたり、弱かつたり、長過ぎたりするときは、家畜保健衛生所へ連絡して精密検査をうける。三回授精しても妊娠しないようならば、陰部から膿が出たり、発情がなくなると、発情時の粘液がにごつていたり、きも同様である。

▽カンパニという寄生虫がいつかどつかせ検査し、いれば薬を飲ませて完全に駆除しておく。本県にはこの寄生虫が多く、乳や肉の量・質を低下させるだけでなく、繁殖にも大きな影響があるので、少なくとも第一回の授精前後には、必ず薬の検査をすることが大切である。



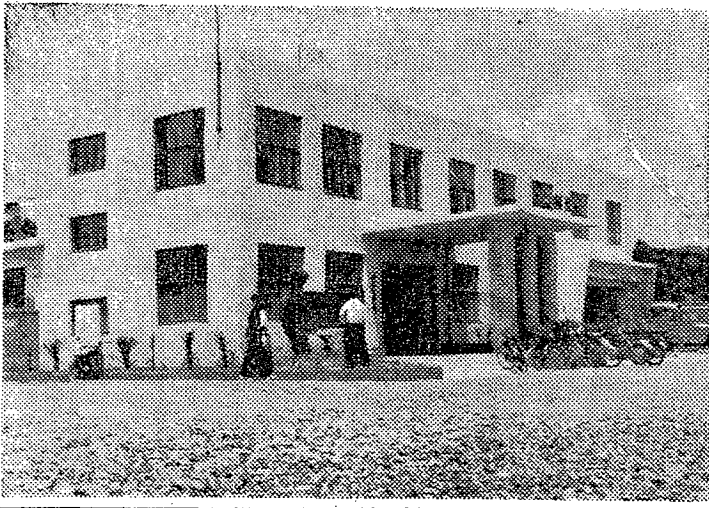
七、七がながく続いたり痰に血がまじつたりする(肺ガン)

八、舌がかわれて、なぐらかならぬ(喉頭ガン)

九、口の中や皮膚になおりにくい潰瘍がある(舌ガン、皮膚ガン)

十、尿の出がわるかったり血がまじつたりする(腎臓ガン、前立腺ガン)

【日本対がん協会】



### 見晴しは県下一

#### 串本署の新庁舎完成

串本町東海岸の第二埋立地に国道四十二号線に沿って串本警察署の庁舎が新築された。総工費一千四百九十万円、昨年十月に着工し、去る五月二十五日に落成式が行なわれた。本署は耐震耐火の

### 働く年少者の生活文を募集

働く年少者の生活文を募集する。募集内容は、①働く日々にこんなことがありました。このように働いています。②働きたい。③働きたい。④働きたい。⑤働きたい。⑥働きたい。⑦働きたい。⑧働きたい。⑨働きたい。⑩働きたい。⑪働きたい。⑫働きたい。⑬働きたい。⑭働きたい。⑮働きたい。⑯働きたい。⑰働きたい。⑱働きたい。⑲働きたい。⑳働きたい。㉑働きたい。㉒働きたい。㉓働きたい。㉔働きたい。㉕働きたい。㉖働きたい。㉗働きたい。㉘働きたい。㉙働きたい。㉚働きたい。㉛働きたい。㉜働きたい。㉝働きたい。㉞働きたい。㉟働きたい。㊱働きたい。㊲働きたい。㊳働きたい。㊴働きたい。㊵働きたい。㊶働きたい。㊷働きたい。㊸働きたい。㊹働きたい。㊺働きたい。㊻働きたい。㊼働きたい。㊽働きたい。㊾働きたい。㊿働きたい。

世界中どこでも通る  
メートル法  
計量記念日6月7日

7回 和歌山県  
観光写真コンテスト作品募集  
作品 白黒…四ツ切り以上  
カラー…スライド  
締切 11月30日  
送り先 県観光課

畜舎の清掃  
注意しよう  
梅雨期の家畜管理6月中

# 市内版

特別警備運動  
たくわえは  
主婦の腕から  
工夫から

## 共販態勢の確立へ 玉ネギ出荷に協力を

本県の玉ネギは京阪神の市場で有名であるが、農家の販売態勢が整っていないところが多く、仲介業者らにつけこまれて生産費を割って売られていく現状である。県では農家経営の向上をはかるため、今年から五カ年計画で全県下の共販態勢を整えることになり、出荷団体に出荷計画をまとめるよう呼びかけている。

とくに和歌山市は玉ネギの生産地でもあり、一昨年は生産過剰で、市場価格を維持するために農家が紀の川へ玉ネギを捨てたという悲劇もありこれを考えこの態勢に力こぶを入れたわけである。

農業改良課の調べたところでは生産高の二〇%しか共販しておらず、青田売りや個人出荷が八〇%を占めている現状で、今年は最初という悪い習慣を考へなおしてほしいと望んでいる。

## 悪い歯の治療を 妊産婦や幼児も検診

よい歯でよくかみよいからだよいからだ。ことしも六月四日から十日まで、全国的に「歯の衛生思想の普及運動」が実施されるが本県でも次のような行事が行なわれる。

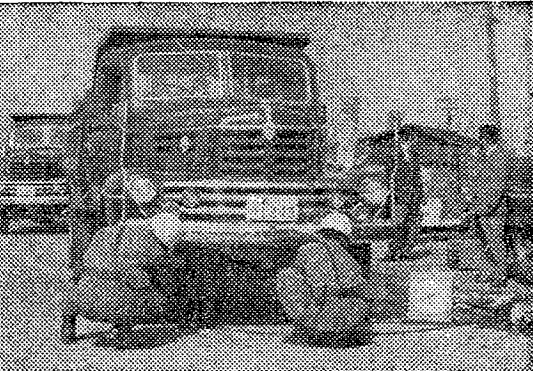
県教育委員会は児童、生徒の歯の衛生に対する関心を高め、歯の悪い歯の発生を防止したり、治療を徹底するため、各学校で①歯があるのに治療をうけず、そのままにしているか、②毎日正しく歯をみがいているか、③食事や間食についての反省、などの指導をする。④各学級の歯の処置率の調査、⑤処置率のよい学級の表彰、⑥昼食時の指導、⑦歯の清掃の実施、⑧標語、ポスター、

## 自転車の迷子?

先ず写真を見てください。これは自転車預かり所の風景ではありません。和歌山東西警察署管内で、昨年一年間に拾得された、預かり所へ長い間預けっぱなしになっていた、持主のわからない自転車二百三十四台を集めたものです。これらは殆んど全部が盗難にあった自転車ですが、届出がないため持主に通知する

## 盗まれたらすぐ警察へ

ことでも、警察署で一定期間保管して、期限がくれば処分されます。しかし警察署は、一台でも多く持主の手に届くようにと、去る五月二十日から五日間、和歌山東西の中心で一般に公開し、盗まれたり紛失した自転車があれば、申出よう呼びかけました。期間中自転車を探した来入は毎日二百五十人を超え、四



## 重量超過の車にお灸 警察に新鋭計量機が到着

新鋭計量機を使って積載量を計測することになった。この計量機はジャッキ四基で車を持ち上げてその重量をはかる移動式の軽便型で、二十トンの積載量まで測定できる。これは最近、砂利や木材を運ぶトラック、ダンプカーをはじめ各種の運搬車が、輸送準備を安くするために道路交通法の積載規定を無視して、制限外積載をするものが多いので、橋や道路の損傷を防ぐため、県土木部が四十六万円で買入れられたものである。これで、従来は取締り警察官の主観で判定していた重量測定も合理化されるわけ

## 厳ぞかに青葉祭 神楽代りに園児が遊戯

今年新たに合祀された泉野神社の例祭は五月二十二日午前十一時から市内和歌山の青葉神社(泉野神社境内)本殿前でおこなわれる。この日祭主の泉野防衛協会長小野知事や副祭主の金田県警本部長はじめ、いまままで合祀された百五柱の殉難遺族、それ



園児が遊戯を演じている様子。

十六台の持主がわかつて無事に返されました。自転車の登録制が実施されてから盗難は減っていますが、それでも昨年中に県下で千七百七十七件の盗難届出(うち和歌山市は千九百九十四件)がありました。警察では盗難を防ぐため、自転車は必ず登録する。同時に施錠を完全にし、長時間置くときは預かり所にへ預けるか、時々見廻るほかも、もし盗まれたらすぐ届出よう呼びかけています。

## 6月の広報番組

NHK 670KC	村のひろば
毎土曜 午前6.15-6.30	和歌山県民の時間
毎月曜 午後4.40-4.45	
8日-水害の備え	
15日-交通安全	
29日-紀の川の土地改良	
毎木曜 午前11.50-11.55	おしらせ
四国放送 JR 960KC	
毎日曜 午前6.25-6.30	おしらせ
毎日曜 午前6.00-6.15	農家のみなさん
毎日曜 午前8.15-8.30	朝のひととき
7日-海外移住	
14日-県政ニュース	
21日-特別貯蓄運動	
28日-夏の伝染病予防	
和歌山放送 VF	
和歌山1560KC 田辺800KC 新宮1560KC	農林水産だより
毎日 午前6.00-6.15	農林水産だより
毎日 午前6.20-6.30	県市広報
毎日曜 午前8.35-8.55	県民の窓
7日-歯の衛生週間	
14日-県政対談	
21日-県政対談国民年金	
28日-新規学校卒業予定者の就職	
毎日 午後4.25-4.30	紀州の輝光
毎日 午後11.00-11.15	農林水産だより

子どもたちが、オルガンに合わせて、立証のさいの有力なきめ手になるものと期待され

新南地区の 県では市道沿いから高千穂橋南詰に至る七百

## 音楽映画が新着

和歌山東署は④四一六五番非常の場合は一〇番です。なお職員を呼び出すときは名前を付けてください。同姓の者も多いので、名前だけではどこへ接続したらよいかかわらないことが多いです。

県営 和歌山けいりん

6月 第12回

19日	20日	21日
26日	27日	28日

時の記念日

6月10日

会合の時間を厳守し「和歌山時間」をなくしましょう。

「時間」を大切に使いましょう

不注意はケガのもと

全国交通安全運動 6月1日~10日



# 那賀版

特別警備運動  
たくわえは  
主婦の腕から  
工夫から

## 柿の人工授粉用に 竜門で花粉採取機を作る

### 竜門で花粉採取機を作る

粉河町龍門の農事研究会では、龍門農協駐在農事技術師山下重良氏が研究考案した富有柿の人工授粉に使う花粉採取機をこのほど完成し、竜門農協協式花粉採取機と命名して威力を発揮している。

「昔から柿の実が落ちる」との農民に信じこまれていたが、これは生理的落果であつて、富有がキには種花がなく、ミツバチなどによる山ガキや赤ガキなどの花粉との交りて結果することが最近になつてようやくわかり、県でも数年前から人工授粉を普及、落果を防いできた。ところが花粉採取が面倒な仕事で、はかどらないため、何とか大量採取のための機械化ができないも

の共催で、五月二十五日午後一時から粉河母子寮で生活保護者の料理講習会を開催、五十数人が集まって、岩出保健所の小川栄養士から料理の講習を受けた。

これは、限られた生活保護費と自己の勤労による収入増加で生活を維持しなければならぬ人々のために、この費用を節約的に、しかも栄養的に使用し、病気になるやうな体質を改善して健康を増進し、医療費を節約することを目的として開かれたものである。受講者は終始熱心に受講し、今後の食生活の改善に大きな進歩をもたらすものと関係者は期待している。



### 重量超過の車にお灸 警察に新鋭計量機が到着

新鋭計量機を使って積載量をテストする警官  
車を持ち上げてその重さを測る移動式の軽便型で、二十まで測定ができる。  
これは最近、砂利や木材を運ぶトラック、ダンプカーをはじめ各種の運搬車が、輸送単価を安くするために道路交通法の積載規定を無視して、制限外積荷をするものが多いため、橋や道路の損傷を防ぐため、県土木部が四十六万円で購入した同本部が使用するようになったものである。  
これで、従来は取締り警察官の主観で判定していた重量測定も合理化されるわけで、立証のさいの有力なきめ手になるものと期待されている。

出来ないうが、こうした問題を小グループで解決する。小さなグループの方が実際についた活動が出来て成績があがっているように思います」との意見を述べていた。  
その場かきりてなく一つの問

### 有意義な講習会 小グループで実行を

去る五月二十一日午後一時から那賀農林事務所会議室で百数名の生活改善実行グループの代表者が集り熱心な話し合いを行なった。  
「生活改善グループの自主的な活動のしかた」「日常生活の中から改善問題の見つけ方」のテーマで農林改良課生活改善係山本技師の講演の後、各グループに別れ話し合いを行なったが、或るグループ員が「従来の習慣

### 音楽映画が新着

民謡の利用の中には、民間団体へのあつせんも含まれており、表面に出ない団体の利用も相当あるものと考えられるが、さらに民間団体やグループにも気軽に利用してほしいと呼びかけている。

## 共販態勢の確立へ 玉ネギ出荷に協力を

本県の玉ネギは京阪神の市場で有名であるが、農家の販売態勢が整っていないところが多く、仲介業者らにつけまわされて生産費を割って売ることが多い現状である。  
県では農家経営の向上をはかるため、今年から五カ年計画で全県下の共販態勢を整えることになり、出荷団体に出荷

では生産高の二〇%しか共販しておらず、青田売りや個人出荷が八〇%を占めている現状で、今年は最初の年でも四〇%共販にするよう指導し、五カ年後には一〇〇%にしたいと意気こんでいる。  
同課はまた、農家が値がよければ作付面積をふやすという悪い習慣を考へなおしてほしいと望んでいる。

## 通学も便利に 岩出駅前通りを舗装

岩出町の玄関口、国鉄岩出駅前通りの舗装工事はかねてから完成を急いでいたが、十六日完工して面目を一新した。  
舗装工事は国道二十四号線から岩出駅前までの延長四百四十一メートル、工費二百四十一万三千円で施行したもので、雨

### 優良子供、母親を表彰

那賀福祉事務所では五月二十六日優良母親クラブ、子供クラブ、善行児童の表彰式が行なわれた。  
被表彰者は次のとおり。  
【子供クラブ】打田子供クラブ(打田町) 深田子供クラブ(粉河町) 双葉子供クラブ(岩出町) 深田母親クラブ(粉河町)、みどり母親クラブ(那賀町)、あけぼの母親クラブ(桃山町) 【善行児童】梅本征子(貴志川町) 那賀高三年)

### 6月の広報番組

NHK 670KC	村のひろば
毎土曜 午前6.15-6.30	和歌山県民の時間
毎月曜 午後4.40-4.45	8日-水害の備え
15日-交通安全	29日-紀の川の土地改良
毎木曜 午前11.50-11.55	おしらせ
四国放送 JR960KC	おしらせ
毎日曜 午前6.25-6.30	農家のみなさん
毎水曜 午前6.00-6.15	朝のひととき
毎日曜 午前8.15-8.30	7日-海外移住
14日-県政ニュース	21日-特別警備運動
28日-夏の伝染病予防	
和歌山放送 VF	
和歌山1560KC 田辺800KC 新宮1560KC	
毎日 午前6.00-6.15	農林水産だより
毎日 午前6.20-6.30	県市広報
毎日曜 午前8.35-8.55	県民の窓
7日-歯の衛生週間	14日-県政対談
21日-県政対談国民年金	28日-新規学校卒業予定者の就職
毎日 午後4.25-4.30	紀州の観光
毎日 午後11.00-11.15	農林水産だより

### 県営 かが山けいりん

6月 12日 発走

19日	20日	21日
26日	27日	28日

### 時の記念日

6月10日

会合の時間を厳守し「和歌山時間」をなくしましょう。

「時間」を大切に使いましょう

### 不注意はケガのもと

全国交通安全運動 6月1日~10日

# 伊都橋本版

特別寄贈運動  
たくわえは  
主婦の腕から  
工夫から

## 善行児童など表彰

### 子どもの日施設も慰問

五月五日のこどもの日に全国各地でいろいろな記念行事がくりひろげられた。地方事務所でも例年のおおりに郡内各施設を慰問するとともに、善行児童や優秀な子供クラブ、母親クラブを表彰した。

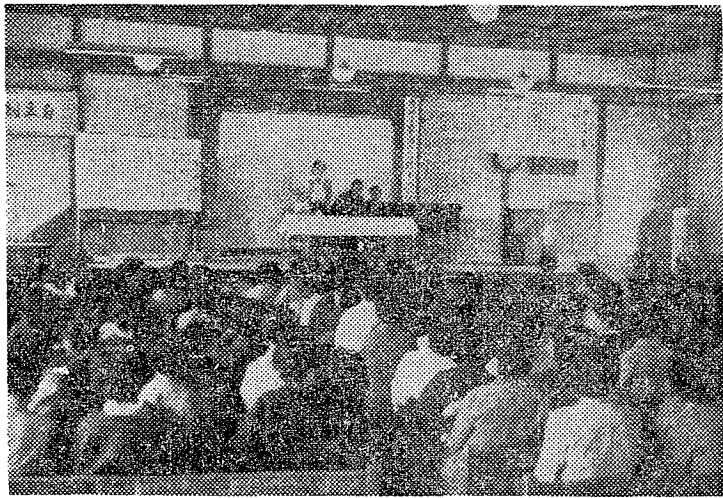
丹生川子供クラブ(九度山) 昭和三十一年に結成し、写生会や読書会などを度々開いている。最近子供文庫を設け、新聞も発行している。会員は三十一人。

## 山の家も整備

### 一日にキャンプ開き

県立六園玉川峡のキャンプ場は六月一日にひらくが、橋本市では年々増えるキャンプの要望にこたえ、ことしはテント五張を新しく備えつける

山の家を整備して受入れ準備を整えている。使用料は山の家が一人百円、大テント(定員十八人)が千円、中テント(定員十人)が六百円、小テント(定員四人)が三百円、バンガローが三百円となっており、そのほか毛布やまくらなども貸出す。また名物アユの開禁は、紀の内所へすればよい。



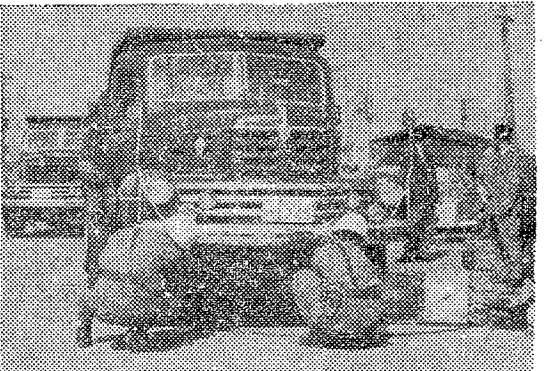
## 事業計画を検討

### 友の会大会 新役員も決る

伊都地方生活改善友の会の大会は、五月二十二日妙寺小学校で開催された。

①農繁期の生活改善の研究と実践、普及所単位の生活改善

②農繁期の生活改善の研究と実践、普及所単位の生活改善



## 重量超過の車にお灸

### 警察に新鋭計量機が到着

この計量機はジャッキ四基で車を持ち上げてその重さをはかる移動式の新型で、二十トンの測定ができる。

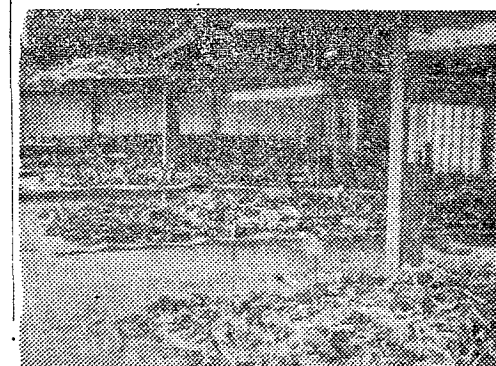
これは最近、砂利や木材を運ぶトラック、ダンプカーをはじめ各種の運搬車が、輸送単価を安くするために道路交通法の積載規定を無視して、制限外積荷をするものが多いので、橋や道路の損傷を防ぐため、県土木部が四十六万円で買い入れて同本部が使用するようになったものである。

## 見直された養蚕

### 山村の堅実な副業に

高野町町名古會の県立蚕業試験場では、山村農家の堅実な副業として、養蚕の普及に力をいれている。

戦時中の桑園閉こんや戦後の生糸の暴落で、絹織物は大きな打撃をうけ、さらに繊維の進歩で忘れられたかの感もあった。しかし世の中が落ち着くとともに絹の持味が再認識され、需要も年々増加して、最近では年間生産高二十万俵を上まわり、価格も安定して山村農家の副業にクロスアツプされてきた。



## 溜池の改修

### 工事が完成

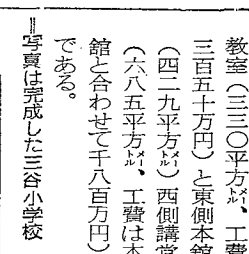
橋本市では三年計画で野段地に公営住宅六十戸を建てるとになり、三十三年度で二十戸を建築したが、ことしはその東隣に二十戸(一種二種各十戸、工費五百五十万円)を建築することにきまつた。

## 6月の広報番組

日	時間	番組名
毎土曜	午前6:15-6:30	NHK 670KC 村のひろば
毎月曜	午後4:40-4:45	NHK 670KC 和歌山県民の時間
8日	水害の備え	
15日	交通安全	
29日	紀の川の土地改良	
毎木曜	午前11:50-11:55	おしらせ JR 960KC
毎日曜	午前6:25-6:30	おしらせ
毎水曜	午前6:00-6:15	農家のみなさん
毎日曜	午前8:15-8:30	朝のひととき
7日	海外移住	
14日	県政ニュース	
21日	特別時評運動	
28日	夏の伝染病予防	
和歌山放送 VF		
和歌山1560KC	田辺800KC	新宮1560KC
毎日	午前6:00-6:15	農林水産だより
毎日	午前6:20-6:30	県市広報
毎日曜	午前8:35-8:55	県民の窓
7日	歯の衛生週間	
14日	県政対談	
21日	県政対談国民年金	
28日	新規学校卒業予定者の就職	
毎日	午後4:25-4:30	紀州の観光
毎日	午後11:00-11:15	農林水産だより

## 講堂など再建

伊都地方には二十の四日クラブ(会員三百人、うち女子は八十人)があり、身の鍛錬や技術の向上へ力強い歩みを続けている。五月十二日地方事務所が協議会を開いて今年度の事業計画をきめ、役員を選定して会長に前田安久氏(九度山)副会長に辻本茂氏(恋野)と久保田八重子氏(かつらぎ)を選任した。



## 9月に青年研修会

青年研修会は十月生活技術研究会と十一月土地調査研究会と二月実績発表会を開催する。

伊都郡遊楽連合会(会員二千八百人)は五月十日に地方事務所役員会を開き、今年度の事業として次のことをきめた。

①七月下旬に靖園神社へ参拝する

②明春高野山で合同慰霊祭をする

③遺児の実態調査をする

なお新役員は次のとおり。

▽会長 前熊市(九度山) 副会長 西川竜一(高野口) 前田唯一(かつらぎ)

県営 6月 発走

19日	20日	21日
26日	27日	28日

## 時記念日

6月10日

会合の時間を厳守し「和歌山時間」をなくしましょう。

「時間」を大切に使いましょう

## 不注意はケガのもと

全国交通安全運動 6月1日~10日





# 日高御坊版

特別貯蓄運動  
たくわえは主婦の腕から  
工夫から

## 近く本放送を開始 完成し市の広報に威力 た無線

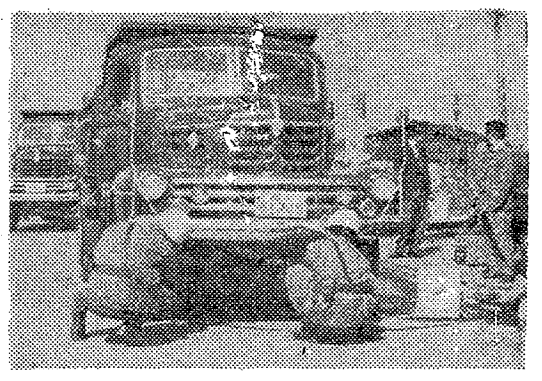
御坊市では新市町村建設計画の一つである無線放送施設が完成したので、近く電波管理局の検査を受けて本放送を開始する。同市では合併後の行政をスムーズに、しかも市民に徹底させるため、市内放送の完備を急いでいたもので、旧御坊町には合併時放送設備があったが、旧村部にはなかった。その後名田町をはじめ、御坊町がモ...  
御坊市では新市町村建設計画の一つである無線放送施設が完成したので、近く電波管理局の検査を受けて本放送を開始する。同市では合併後の行政をスムーズに、しかも市民に徹底させるため、市内放送の完備を急いでいたもので、旧御坊町には合併時放送設備があったが、旧村部にはなかった。その後名田町をはじめ、御坊町がモ...

### 御坊町がモ... デル地区に...

青少年非行防止・補導育成のモデル地区として、御坊市の旧御坊町地区が指定されることになった。市では六月五日に青少年問題協議会の関係者を集めて協議し、市・市教委・学校・PTA・婦人会・御坊署を含めた大きな組織をつくり、真剣に青少年の補導対策をたてることになった。

### 恒例の御坊商工祭

恒例の御坊商工祭は、快晴から第一日へかけて呼びもに恵まれた五月三・四の両日開催され、約五万人の入場でにぎわった。  
第一日は午前中祝賀式と優良従業員の表彰、八人りの行列、趣好をこらしたのミス・準ミス商工祭の紹介などが行われ、午後分は最高潮に達した。



## 重量超過の車にお灸 警察に新鋭計量機が到着

車を持ち上げてその重さを測る移動式の軽便型で二十トンを測定することができ、これは最近砂利や木材を運ぶトラック、ダンプカーをはじめ各種の運搬車が、輸送準備を安くするために道路交通法の積載規定を無視して、制限外積荷をするものが多いので、橋や道路の損傷を防ぐため、県土木部が四十六万円で買入れ、同本部が使用することになったものである。  
これまで、従来は取締り警察官の主観で判定していた重量測定も合理化されるわけで、立証のさいの有力なきめ手となると期待されている。写真は計量機を使って積載量をテストする警官

### 人出でにぎわう

恒例の御坊商工祭は、快晴から第一日へかけて呼びもに恵まれた五月三・四の両日開催され、約五万人の入場でにぎわった。

### 新天地を夢見て

和歌山 不動産 移住者の講習会  
ブラジルの和歌山不動産会社へ入植する移住者の講習会は五月二十五日から一週間、県下各地から二十三人の家長を集めて、南部町の紀南労働学園でひらかれた。  
講習会は全員合宿で、移住者の心得をはじめ現地事情や語学、国際教育、家畜飼育管理などの講義と、ジープや耕うん機の運転実習が行なわれ、第二の故郷を夢みて全員が熱心に受講した。この受講者たちは家族(九十四人)とともに七月二日アルゼンチナ九州を出国する。現地では四カ年契約で一家族当り

### 日高町に栄譽

結核検診で全圖表彰  
日高町が、県下ではじめて全国社会事業協会会長から表彰された。五月二十二日に東京の社会事業協会館で島津会長から表彰状を受け、臨席された皇太后陛下からお言葉を賜ったものである。  
同町の結核健康診断は昭和三十年から継続して実施しているが、町の熱心な啓蒙宣伝と町民の協力で、毎年百多近い

### 田ノ岡氏が当選

龍神村の村長選挙  
四月三十日に行なわれた龍神村長選挙で、田ノ岡亀次郎氏(61才・無所属・元上山路村長)が松本前村長を約千票の差で破って当選したが、就任

### 6月の広報番組

NHK	670KC	村のひろば
毎日曜	午前6.15-6.30	和歌山県民の時間
毎月曜	午後4.40-4.45	8日-水害の備え
15日	交通安全	29日-紀の川の土地改良
毎木曜	午前11.50-11.55	おしらせ
四国放送	JR 960KC	おしらせ
毎日曜	午前6.25-6.30	おしらせ
毎水曜	午前6.00-6.15	農家のみなさん
毎日曜	午前8.15-8.30	朝のひととき
7日	海外移住	14日-県政ニュース
21日	特別貯蓄運動	28日-夏の伝染病予防
和歌山放送	VF	和歌山1560KC
毎日	午前6.00-6.15	農林水産だより
毎日	午前6.20-6.30	県市広報
毎日曜	午前8.35-8.55	農民の窓
7日	歯の衛生週間	14日-県政対談
21日	県政対談国民年命	28日-新規学校卒業予定者の就職
毎日	午後4.25-4.30	紀州の観光
毎日	午後11.00-11.15	農林水産だより

### 御坊ロータリーが建設

青少年の補導や社会奉仕に活躍している御坊ロータリークラブが、創立五周年を記念して、御坊市に建設中であつたミニジック・チャイムが完成した。  
御坊信用金庫の屋上に建てた十一・五の銀色の鉄塔に、

### 夜空にひびく 愛のチャイム

御坊ロータリーが建設  
青少年の補導や社会奉仕に活躍している御坊ロータリークラブが、創立五周年を記念して、御坊市に建設中であつたミニジック・チャイムが完成した。  
御坊信用金庫の屋上に建てた十一・五の銀色の鉄塔に、

### くろしお

就業促進基本法  
調査訓練会  
地方事務所では六月十一日に各町村統計係員と同調査員を同所会議室に集め、恒例の遺児靖国神社参拝は、六月九日から四日間(三泊)の予定で実施されるが、郡内から二十五人、御坊市から一人の遺児代表が参加する。日程は次のとおり。  
六月九日(五時二十分)和歌山市駅発、二十時三十分東京駅着  
十日(八時三十分)旅籠館発、靖国神社参拝の後都内を見学、十七時旅籠館着  
十一日(八時)旅籠館発、バスで鎌倉箱根、小田原を見学、二十一時十二分小田原発、列車で横浜  
十二日(十時四十分)六本木和歌山駅着

### 田ノ岡村長

教育行政に力を注ぎたい。  
に當つて次のとおり抱負を述べた。  
議員や庁員と一丸となり、村民の意志を十分反映した村政を行ないたい。また健全財政の確立に努力し土木行政、山養資源の開発

### 田ノ岡村長

教育行政に力を注ぎたい。  
に當つて次のとおり抱負を述べた。  
議員や庁員と一丸となり、村民の意志を十分反映した村政を行ないたい。また健全財政の確立に努力し土木行政、山養資源の開発

あか山けいりん  
6月 祝日  
19日 20日 21日  
26日 27日 28日

時の記念日  
6月10日  
会合の時間を厳守し「和歌山時間」をなくしましょう。  
「時間」を大切に使いましょう

不注意はケガのもと  
全国交通安全運動 6月1日~10日

西牟婁田辺版

たぐわえは主婦の腕から工夫から

消防施設の充実へ補助金の交付を申請

西牟婁地方事務所では管内町の消防施設の整備拡充をはかるため、このほど各町村の要望をとりまとめ、県および国に補助金の交付を申請した。

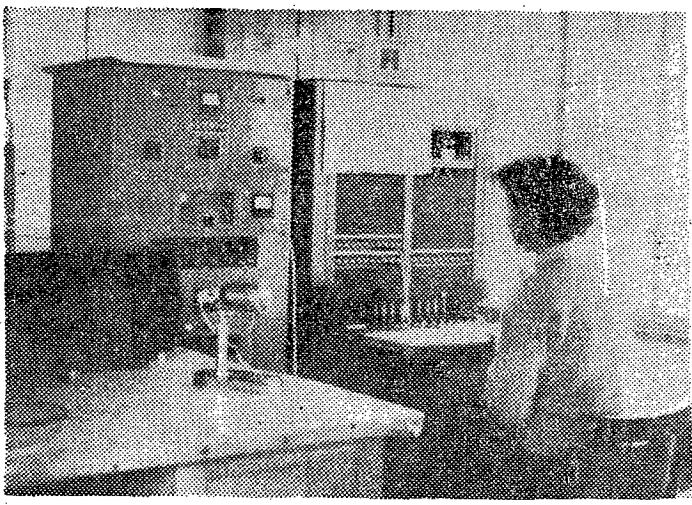
管内補助金の交付を申請した。内訳をみると▽白旗町一小型動力ポンプ二台、四二〇、〇〇〇円▽牟婁町一小型動力ポンプ二台、四八〇、〇〇〇円▽上富田町一小型動力ポンプ二台、四四〇、〇〇〇円▽日置川町一消防ポンプ自動車一、六五〇、〇〇〇円、防火水櫃二基、六〇〇、〇〇〇円▽すまみ町一小型動力ポンプ一台三、七〇〇、〇〇〇円▽串本町一小型動力ポンプ二台、六一七、五〇〇円、防火水櫃四基、九三八、〇〇〇円

日置川町宇津木の林道城川線の合口橋は橋脚式のつり橋であったが、昨年の災害により流失したため、地元川添森林組合が事業主体となり復旧を急いでいたが、このほど工事費三百八十万円が完成した。

林道合口橋が完成 新工法採用の林道橋

この橋の工法は、岸からピタリつり約八万四千俵域となつて

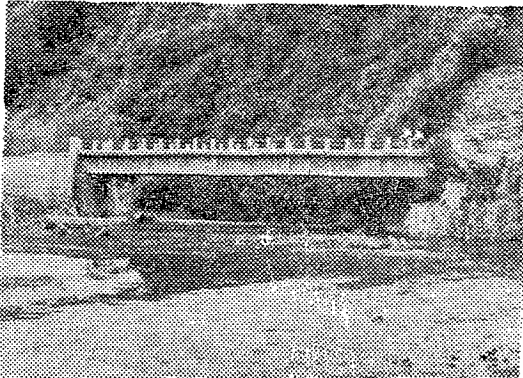
この橋の工法は、岸からピタリつり約八万四千俵域となつてい



写真：新工法採用の林道橋

郡内初の放送施設 四百余万で秋津川に

牟婁町では、新町建設事業の一環として秋津川地区に有線放送施設を設置中であるが、このほど完成し、去る五月六日盛大に竣工式を挙げた。



写真：秋津川の放送施設

視聴ライブラリーの今月の新着映画

- ルビシネタイプ(ピアノ) ニューオーリンズのトロンボーン吹奏(三巻) ワヤシヤ・ハイフエツツ(ヴァイオリオン奏者) ヴァリアン(四巻) ヴィジヤム・セツン・アンダーソン(黒人歌) ショーン(ベニー・ゲッドマ

音楽映画が新着

- 手・三巻) ヴロスタンゼン交響楽団(二巻) ヴ音楽の交

災害で木炭生産 八万四千俵減る

西牟婁地方事務所林務課で調べた、昨年四月から本年三月までの木炭生産量は、白炭四万四千三百九十六俵、黒炭六万七千七百七十四俵、計一十一万二千七百七十俵と、三十二年比で約一

これは昨年の災害によるカマの損傷、輸送路の途絶や暖冬による需要減が原因とみられている。

派米農業労働者 に十四氏が合格

本年度の派米農業労働者の選考は、五月二十四日に県庁でアメリカ・カリフォルニア州

粟栖川に保育所 5月1日から開所

方町の建物のほか運動場もある。保育所といふのは、保護者が勤務してたり病気や自家

これは昨年の災害によるカマの損傷、輸送路の途絶や暖冬による需要減が原因とみられている。

貸出状況の統計を作ったが、官公庁の利用度が非常に高く、婦人会や子供会、青年団などの民間団体の利用が案内少ない。もっとも官公庁や公民館の利用の中には民間団体へのあせりも含まれており、表面に出ない団体の利用も相当あるものと考えられるが、さらに民間団体やグループにも積極的に利用してほしいと呼びかけている。

悪い歯の治療を 妊産婦や幼児も検診

「よい歯でよくかみ、よいかたに治療をうけず、そのまま十日まで、全国的に「歯の衛生思想の普及運動」が実施されるが、本県でも次のような行事が行われる。

市民の念願実現 公園の広さ

び場所を確保した。公園の広さは約千平方メートル、すべり台やブランコ、水洗の共同便所など工費五十万円でできた。連日子供や老人の憩いの場所としてにぎわっている。

Table of broadcast programs for June, including NHK and other stations with time slots.

和歌山放送 6月の広報番組表

記念日 6月10日 観光物のセンター 白浜

不注意はケガのもと 全国交通安全運動 6月1日～10日

東牟婁新宮版

特別町運動會 たくわえは 主婦の腕から 工夫から

名実とも「木の国」へ 郡内の造林、着々すすむ

初夏の訪れとともに郡内の造林事業は適度の降雨に助けられ、非常に良好な活着率で約二千三百三十ヘクタールの山々が緑の晴衣にまかれて...

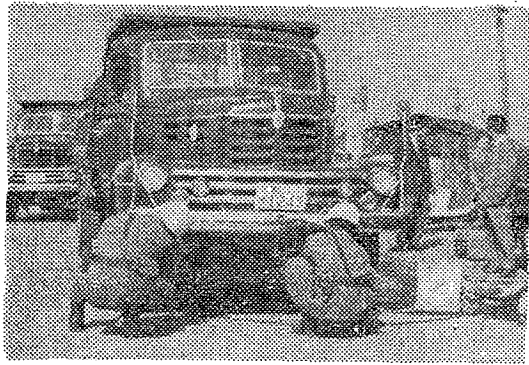
共同防除で好結果 木ノ川のカイガラムシ退治

ノ川地区では日を重ねて栽培農家全部がせいに共同防除して好結果をえている。木ノ川地区は夏柑が密植されているので防除する前にヤ...

初夏の訪れとともに郡内の造林事業は適度の降雨に助けられ、非常に良好な活着率で約二千三百三十ヘクタールの山々が緑の晴衣にまかれて...

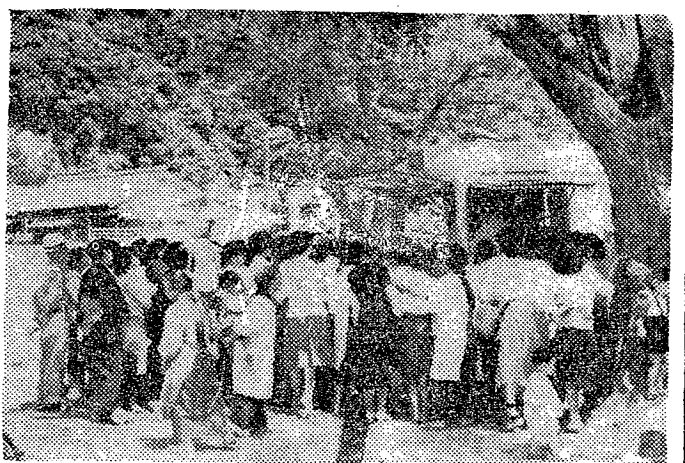
那智勝浦にポンカンの試作圃

地方事務所では暖地向果樹として夏柑とポンカンを奨励してきたが、新しい栽培技術をと...



重量超過の車にお灸 警察に新鋭計量機が到着

新鋭計量機を使って、重量超過の車を検閲する。警察に新鋭計量機が到着して、重量超過の車を検閲する。...



千穂小学校で栄養料理の作り方を演習するキッチン・カー

「動く台所」と呼ばれて各地でお母さん方に親しまれている栄養指導車(キッチン・カー)は五月二十八日から四日...

もてる「動く台所」 各地で栄養料理の実演

「動く台所」と呼ばれて各地でお母さん方に親しまれている栄養指導車(キッチン・カー)は五月二十八日から四日...

県、高年者を検診 北山村をテスト・ケースに

最近高年病(高年者に多い高血圧やガンなどの慢性疾患)による死者が多くなると同時に、簡易人間ドックの要求が高まっている。県予防課ではこのほど同保健所で次...

悪い歯の治療を 妊産婦や幼児検診

歯の衛生週間は、歯の衛生思想の普及運動が実施されるが、本県でも次のような行事が予定されている。妊産婦や幼児の歯科検診指導...

市野々小学 校舎を改築

那智勝浦町の市野々小学校校舎の危険に陥っていた部分の改築工事が、六月十三日に落成式がおこなわれた。...

県立山形小 6月 19日 20日 21日 26日 27日 28日

6月10日 時を大切に使おう

不注意はケガのもと 全国交通安全運動 6月1日～10日